



**Åmåls
Kommun**

Riktlinjer för styrning och ledning

I Åmåls kommun och de kommunalt helägda bolagen

Beslutat av: Kommunfullmäktige

Datum: Den 17 december 2025, § 190, dnr 2025-00435

Dokumentets giltighet: År 2026-2029

Dokumentet gäller för: Alla nämnder och helägda bolag

Dokumentansvarig: Kommunstyrelsen, ekonomienheten

Innehållsförteckning

Sammanfattning	Error! Bookmark not defined.
Inledning	3
Syfte	3
Så styrs kommunen	4
Styrmodell	5
Statlig och regional styrning.....	5
Kommunal styrning	5
<i>Styrdokument</i>	6
<i>Kommunövergripande uppdrag</i>	6
Kommunstyrelsens, nämndernas och bolagens uppdrag.....	6
Verksamhetens grunduppdrag	6
Kvalitet	7
<i>Planerade händelser i det systematiska kvalitetsarbetet</i>	7
Ekonomi.....	7
Mål.....	7
<i>Politisk nivå</i>	8
<i>Verksamhetsnivå</i>	9
Uppföljning av den interna kontrollen	9
Årshjul ekonomi- och målstyrning	10
<i>Analysera</i>	10
<i>Planera</i>	10
<i>Genomföra</i>	11
<i>Följa upp</i>	11
Ansvarsfördelning och roller	11
Chefsansvar i kommunen	11
Centrala stödfunktioner	13
Kommunens revisorer.....	13
Bilaga 1 – Begreppsförklaringar	14

Inledning

Dessa riktlinjer beskriver kommunens styrmodell och den gemensamma strukturen och arbetssättet för styrning och ledning av kommunen och de helägda bolagen (den kommunala koncernen).

Styrmodellen förklarar hur ekonomi, mål och kvalitet styrs på olika nivåer i organisationen, från kommunfullmäktige till kommunstyrelsen, nämnder, helägda bolag och deras verksamheter.

Utifrån ett medborgarperspektiv har kommunen tre uppdrag:

1. Serviceuppdraget betyder att kommunen ansvarar för att så långt som möjligt tillgodose medborgarnas behov av utbildning, trygghet, hälsa med mera. Skola, omsorg och andra kommunala verksamheter utgör grunden för en fungerande välfärd.
2. Demokratiuppdraget innebär att kommunen ska tillvarata medborgarnas intressen genom att låta dessa få inflytande i allmänna val och dialoger.
3. Samhällsutvecklingsuppdraget innebär att utveckla samhället, det geografiska "territoriet", där kommunen samverkar med andra aktörer inom exempelvis klimat, näringsliv, hälsa och trygghet. Genom en ökad samverkan och ett större partnerskap med näringslivet och det civila samhället kan kommunen på lokal nivå ytterligare bidra till att nå de globala målen i Agenda 2030.

Syfte

Riktlinjerna ska tydliggöra kommunens styrmodell och den gemensamma strukturen samt arbetssättet för styrning och ledning av kommunen och de helägda bolagen (den kommunala koncernen).

Styrmodellen ska på ett samlat och enkelt sätt beskriva hur ekonomi, mål och kvalitet planeras och följs upp på olika nivåer i organisationen, från kommunfullmäktige till kommunstyrelsen, nämnder, helägda bolag och deras verksamheter.

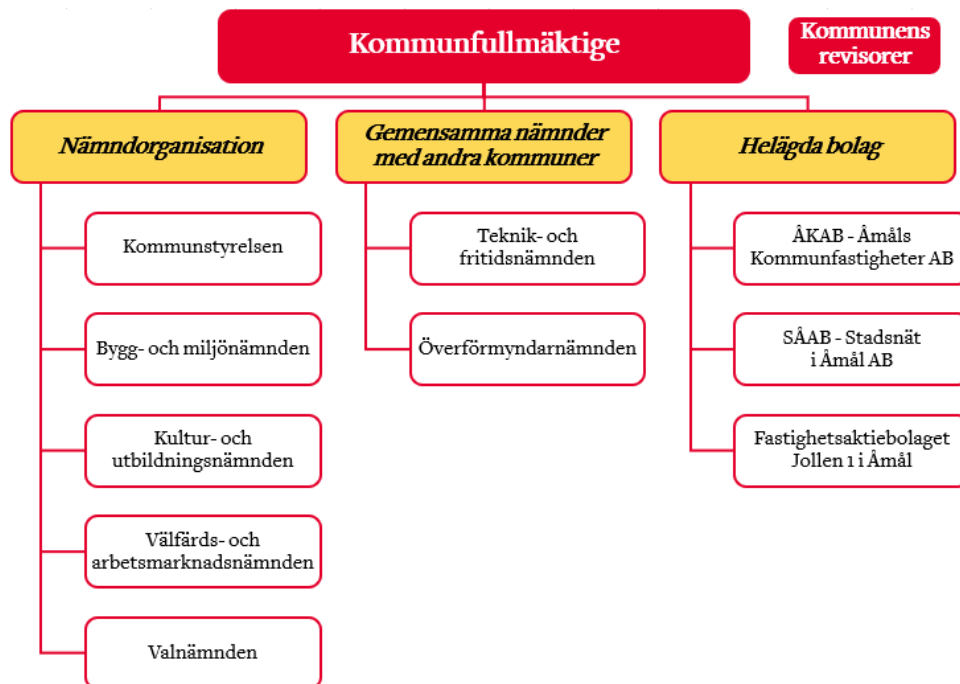
Styrning handlar om att styra organisationen med målet att uppnå en hållbar utveckling genom övergripande prioriteringar som utgår från definierade behov.

Ledning bidrar till att kvalitetssäkra verksamhet och uppmuntrar till ständiga förbättringar utifrån ett brukar- och medborgarperspektiv. Medarbetare och chefers engagemang, delaktighet och lärande är viktigt i detta arbete.

Så styrs kommunen

Kommunerna har genom den kommunala självstyrelsen stor frihet att själva besluta om hur verksamheten ska bedrivas och är ansvariga för resultat, kvalitet och innehåll.

I den följande bilden beskrivs organisationen för den kommunala koncernen i Åmåls kommun.



Kommunfullmäktige är kommunens högsta beslutande organ och kan liknas vid "kommunens riksdag". Kommunfullmäktige utgörs av folkvalda ledamöter som tar beslut i kommunens viktigaste frågor. Vart fjärde år väljs vilka som ska sitta i kommunfullmäktige genom kommunvalet. Kommunerna har till uppgift att sköta kommunens angelägenheter genom kommunalt självstyre.

Kommunstyrelsen ska leda och samordna förvaltningen av kommunens angelägenheter och ha uppsikt över övriga nämnders och gemensamma nämnders verksamhet. Kommunstyrelsen ska också ha uppsikt över verksamhet som bedrivs i kommunala företag, stiftelser och kommunalförbund. Kommunstyrelsen kan liknas vid "kommunens regering".

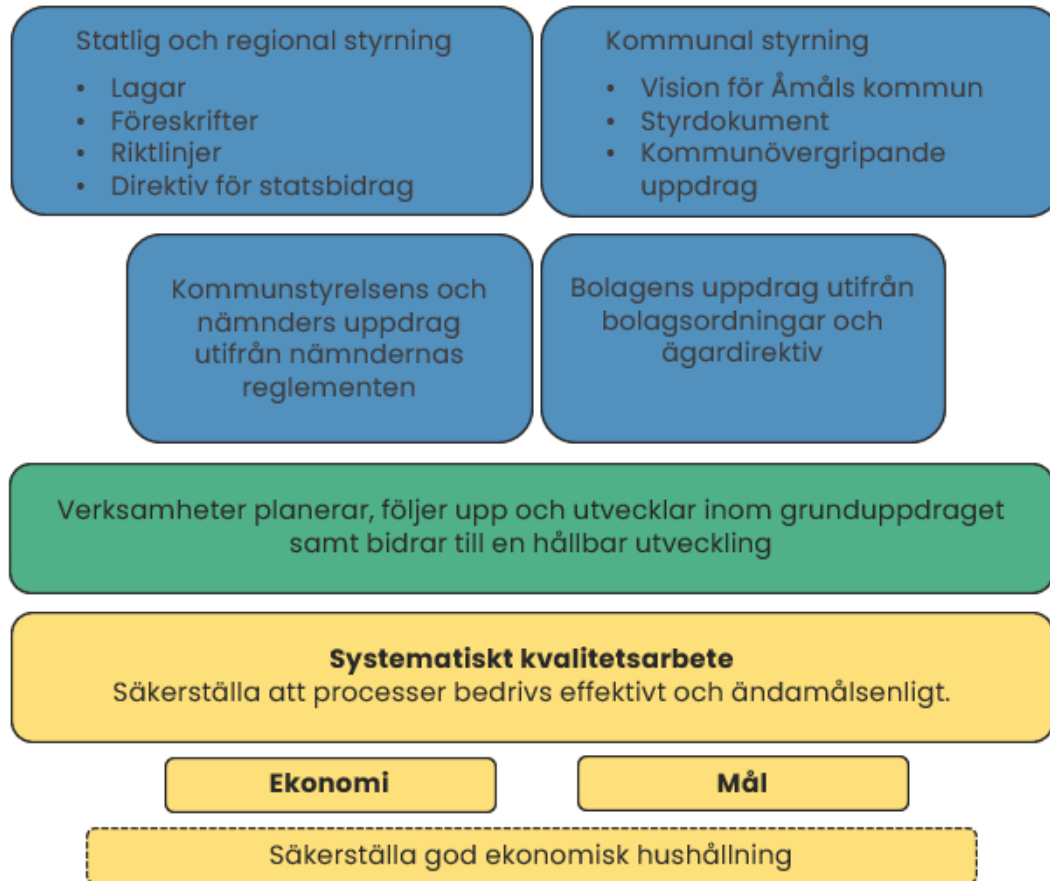
Nämnderna ansvarar för den löpande verksamheten inom kommunen, de förbereder ärenden som ska beslutas dels av nämnden, dels av kommunfullmäktige. Varje nämnd ansvarar för att omvandla kommunfullmäktiges uppdrag och mål till verksamhet och följer upp att organisationen genomför dem. Ledamöterna i kommunstyrelsen och nämnderna utses av kommunfullmäktige.

Kommunfullmäktige utövar även ägarstyrning över kommunens **helägda bolag** och beslutar om bolagsordningar och ägardirektiv.

I detta sammanhang utgör Åmåls kommun, med kommunstyrelse och nämnder, samt de helägda bolagen en **kommunal koncern**.

Styrmodell

I nedanstående bild beskrivs en översikt av styrmodellen som visar innehållet i styrningen av ekonomi, mål och kvalitet på olika nivåer i organisationen från kommunfullmäktige till kommunstyrelse, nämnder, helägda bolag och dess verksamheter.:



Statlig och regional styrning

Den statliga och regionala styrningen omfattar lagar, föreskrifter, riktlinjer samt direktiv för statsbidrag som beslutas av staten. Kommunens verksamheter påverkas även av EU:s lagstiftning och mål samt direktiv i samband med finansiering av projekt. Dessutom har kommunen en viktig roll i genomförandet av FN:s globala mål i Agenda 2030, som syftar till att uppnå en socialt, miljömässigt och ekonomiskt hållbar värld till år 2030.

Kommunal styrning

Kommunens styrning ska säkerställa att resurser används effektivt och bidrar till största möjliga nytta. Enligt kommunallagen ska kommunen ha god ekonomisk hushållning, vilket innebär att det ska finnas ett tydligt samband mellan resurser, aktiviteter, resultat och mål.

Genom en systematisk styrning och uppföljning omsätts de politiska målen i praktiken och kvaliteten i verksamheten säkras. Styrningen ska samtidigt bidra till en hållbar utveckling – ekonomiskt, socialt och miljömässigt.

En central del i styrningen är dialog och samverkan genom hela organisationen. Öppen och kontinuerlig kommunikation mellan ledning, chefer och medarbetare skapar delaktighet, förståelse och förtroende. När kunskap och erfarenheter tas tillvara på alla nivåer stärks beslutsfattandet och målen förankras bättre.

Styrningen ska bygga på ett helhetsperspektiv och vara en del av kommunens systemledning. Det innebär att alla delar av organisationen samverkar för att nå gemensamma mål, att styrningen är långsiktig och sammanhållen, samt att samband mellan ekonomi, verksamhet och resultat alltid beaktas. På så sätt skapas en lärande och hållbar organisation som utvecklas som en helhet.

Styrdokument

Utifrån det kommunala självstyret och aktuell lagstiftning upprättas styrdokument som förtydligar politiska viljeinriktningar, ambitioner eller förhållningssätt och ger anvisning om hur verksamheterna ska agera och förhålla sig. Styrdokument bidrar på detta sätt till utveckling, ständiga förbättringar och ökad kvalitet.

Vissa styrdokument är knutna till målstyrning och bidrar till att främja måluppfyllelse, medan andra inriktar sig på intern kontroll för att säkerställa kvaliteten i verksamheten.

Planeringen av hur målen i de målstyrda styrdokumenterna ska nås och implementeras utförs av olika förvaltningar och enheter. I uppföljningen av tertiärrapporter och årsredovisningar tas det arbete som har genomförts i beaktande för att utvärdera måluppfyllelse och rapportera betydelsefulla händelser.

Kommunövergripande uppdrag

För att stärka arbetet med hållbar utveckling kan kommunövergripande uppdrag lämnas från kommunfullmäktige.

Dessa uppdrag berör ofta komplexa frågor och kräver hög grad av samverkan med aktörer utanför den egna verksamheten. Insatserna måste utgå från kommuninvånarnas behov. För att kunna leverera effektiv och ändamålsenlig service behöver verksamheterna gemensamt utgå från och arbeta med frågan ”vilket problem ska vi lösa?”.

Kommunstyrelsens, nämndernas och bolagens uppdrag

Kommunens styrelse, nämnder och helägda bolag ansvarar för att driva en effektiv verksamhet inom sina respektive uppdrag utifrån lagstiftning, politiska mål (nationella och lokala), bolagsordningar, ägardirektiv, nämndernas reglementen, övriga styrdokument och ekonomiska förutsättningar.

Verksamhetens grunduppdrag

Grunduppdraget beskriver verksamhetens uppdrag utifrån både statlig och kommunal styrning. Det tydliggör vem verksamheten är till för och vilka behov som ska tillgodoses. I grunduppdraget ingår även att bidra till kommunens gemensamma vision, kommunövergripande mål och arbete för hållbar utveckling.

Kvalitet

För att uppnå hög kvalitet i verksamheten krävs ett kontinuerligt arbete med utveckling och förbättring. Medarbetarnas kompetens, engagemang och handlingsutrymme är avgörande för en effektiv och säker verksamhet.

Det systematiska kvalitetsarbetet är en del av kommunens styrning och ledning och ska säkerställa att verksamheten bedrivs effektivt och ändamålsenligt. Arbetet stöds av metoder som klagomåls- och synpunktshantering, brukarundersökningar, medborgardialoger, nyckeltal i Kolada, riskanalyser och kollegialt lärande.

Kvalitetsarbetet ska präglas av en lärande kultur där erfarenheter och resultat delas, reflekteras över och används för ständiga förbättringar.

Planerade händelser i det systematiska kvalitetsarbetet

Analysera	Planera	Genomföra	Följa upp
<p>Kvaliteten i förhållande till verksamhetens krav och mål analyseras.</p> <ul style="list-style-type: none">• Vilka faktorer har påverkat?• Identifiera vad/vilka processer och rutiner som behöver förenklas, förbättras och förnyas.• Utgå från resultat och fakta.	<p>Efter genomförd analys av kvalitetsarbetet planeras vilka insatser och åtgärder som ska prioriteras för att nå krav och mål.</p>	<p>Verksamheten genomförs i enlighet med fastställda rutiner och processer.</p> <ul style="list-style-type: none">• Avvikelse hanteras.• Planerade insatser och åtgärder genomförs.	<p>Information om olika typer av resultat och måluppfyllelse sammanställs.</p> <ul style="list-style-type: none">• Resultatet följs upp och utvärderas.• Erfarenheter och synpunkter samt klagomål diskuteras tillsammans i verksamheten.• Förvaltningarna har olika kvalitetssystem för sitt respektive systematiska kvalitetsarbete.

Ekonomi

Kravet på god ekonomisk hushållning är grundläggande för kommunernas ekonomiska styrning och omfattar allt från hur medel förvaltas till hur kommunen valt att organisera sig.

Balanskrav i kommuner infördes år 2000. Det innebär att budget ska upprättas så att intäkterna överstiger kostnaderna.

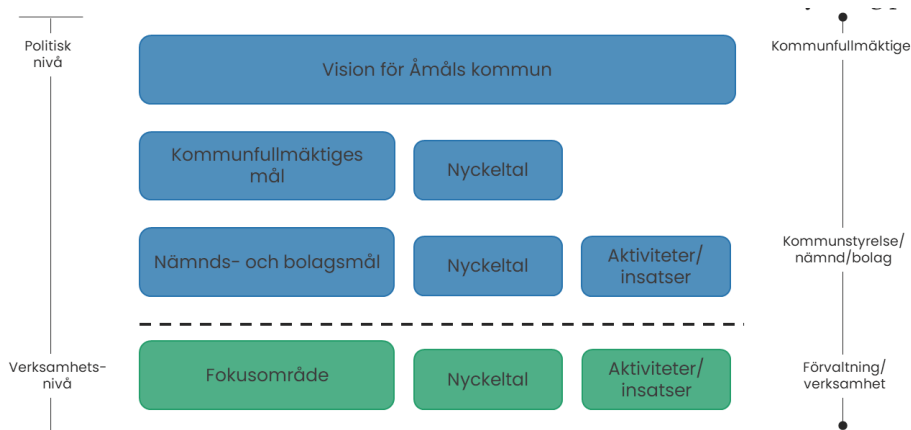
Finansiella mål anger en tydlig ambitionsnivå för den egna finansiella utvecklingen och ställningen.

Budgetprocessen är navet i kommunens styrning och resursfördelning till verksamheterna. En väl fungerande budgetprocess och budgetföljsamhet stärker kommunens förutsättningar för att uppnå god ekonomisk hushållning.

Mål

Målstyrning är det verktyg som förtroendevalda har för att styra verksamheten. Målen ska utgå från definierade behov och vilka resultat som ska uppnås. Uppföljning av målen är ett sätt att skaffa kunskap om huruvida god kvalitet uppnås i den kommunala servicen men även att få kännedom om när utvecklingen inte går i avsedd riktning.

I nedanstående bild beskrivs en översikt av kommunens målstyrning på olika nivåer:



Politisk nivå

Mål på övergripande nivå omfattar vision för Åmåls kommun samt kommunfullmäktiges mål och nämnds- och bolagsmål.

För varje mål ska det specificeras hur måloppfyllelsen ska mätas - vilka effekter som förväntas av genomförda aktiviteter och insatser, samt vilka resultat i form av nyckeltal som bör uppnås. Uppföljningen av verksamhetsmål ger insikt i om hög kvalitet uppnås i den kommunala servicen och informerar även om utvecklingen avviker från den önskade riktningen.

Vision för Åmåls kommun

Visionen, Ett gott liv - idag och imorgon, antogs av kommunfullmäktige den 14 juni 2022.

Visionen bygger på att alla lika värde och på att samhället skapas tillsammans. Åmål ska vara en hållbar och livskraftig kommun där alla behövs.

Kommunfullmäktiges mål

- Kommunen som samhällsaktör ska arbeta för en långsiktigt hållbar utveckling. Kommunfullmäktiges mål visar vad kommunen prioriterar för att uppnå en god livsmiljö för sina medborgare.
- Kommunfullmäktiges mål ska utvärderas och måloppfyllelsen bedömas utifrån nyckeltalens resultat samt kommunstyrelsens, nämndernas och de helägda bolagens bedömning av sina mål och nyckeltal.

I samband med ny mandatperiod genomförs uppföljningar och analyser av omvärld och verksamhet. Resultaten av dessa analyser innebär att omprioriteringar behöver göras för att nå en utveckling och tydlig förflyttning, vilket kan utgöra grund för revidering av kommunfullmäktiges mål.

Övergripande nyckeltal

- För att mäta och följa upp kommunfullmäktiges mål på ett ändamålsenligt sätt används nyckeltal från den officiella statistiken.
- Nyckeltalets resultat bedöms utifrån fastställt målvärde och sammanfattas med hjälp av färgerna grönt, gult och rött. Nyckeltalet anses vara uppfyllt (grönt) om Åmåls kommuns senaste resultat är bättre än eller likvärdigt med målvärdet. Nyckeltalet anses vara delvis uppfyllt (gult) om det senaste resultatet överträffar eller motsvarar det från föregående år.

Nämnds- och bolagsmål

- Nämnds- och bolagsmål har sin utgångspunkt i kommunfullmäktiges mål och nämndernas/bolagens prioriterade behov av utveckling. De visar vad kommunstyrelsen, nämnderna och de helägda bolagen behöver uppnå och är vägledande för verksamheternas planering för att bidra till måluppfyllelsen.

Nyckeltal

- För att mäta och följa upp nämnds- och bolagsmål på ett ändamålsenligt sätt används nyckeltal från den officiella statistiken. Jämförelse sker dels av kommunens utveckling över tid, dels med andra kommuner.
- Kommunstyrelse, nämnder och helägda bolag följer även upp aktuella nyckeltal som kommunfullmäktige beslutat om.

Verksamhetsnivå

Fokusområde

- Fokusområde kan definieras som väsentliga områden att arbeta med inom förvaltningens verksamheter för att bidra till måluppfyllelse.
- Till fokusområden kan förvaltningar och verksamheter planera aktiviteter/insatser.
- Verksamhetens utveckling kan följas upp på förvaltningsnivå med nyckeltal

Aktiviteter/insatser

- Aktiviteter/insatser genomförs under en begränsad tid i syfte att uppnå mål och nyckeltalens förväntade resultat.
- Aktiviteterna/insatserna har sin utgångspunkt i nämnds- och bolagsmål eller förvaltningens fokusområden.

Nyckeltal

- För att mäta om medborgare och företag i kommunen fått service av upplevd hög kvalitet med en effektiv resursanvändning behöver resultatet mätas utifrån effekter för den enskilde

Uppföljning av den interna kontrollen

Kommunstyrelsen och nämnderna har skyldighet att styra och löpande följa den interna kontrollen, men även möjlighet att utöva tillsyn och utvärdera det interna kontrollsystemet. Kommunstyrelsen har ett övergripande ansvar att se till att det finns en god intern kontroll.

Med intern kontroll avses strukturer, system och processer som säkerställer att verksamheten bedrivs i enlighet med beslutade mål, uppdrag och övriga styrdokument. Den interna kontrollen ingår i kommunens styrning och ledning.

Kommunallagen ställer krav på att varje kommunstyrelse och nämnd ska se till att den interna kontrollen är tillräcklig och att verksamheten bedrivs effektivt och säkert med medborgarna hästa för ögonen.

Enligt kommunens styrdokument *Reglemente intern kontroll*¹ ska kommunstyrelse och nämnder varje år anta en särskild plan för uppföljning av den interna kontrollen, internkontrollplan.

Årshjul ekonomi- och målstyrning

Kommunens årshjul för styrning och ledning av ekonomi och mål på både övergripande nivå samt förvaltnings- och verksamhetsnivå omfattar fyra delar:

- Analysera – vad vet vi?
- Planera – vad vill vi?
- Genomföra – hur gör vi?
- Följa upp – hur blev det? Vad har vi lärt oss?

Respektive organisatorisk nivå arbetar med dessa faser utifrån sin befogenhet och sitt ansvar, baserat på det egna uppdraget.

Analysera

I det inledande budgetarbetet genomförs nulägesanalyser:

- Förvaltningar och dess verksamheter inleder budgetprocessen med att genomföra en samlad analys av nämndens nuläge.
- Analyserna sammanställs och presenteras under våren i samband med budgetberedningens budgetdialoger.
- Ekonomienheten upprättar budgetförutsättningar.
- Budgetdialoger genomförs. Budgetförutsättningar samt förvaltningarnas och bolagens nulägesanalyser presenteras och behandlas av budgetberedningen.

Därefter upprättar alliansen och oppositionen budgetförslag som bereds av kommunstyrelsen. Kommunstyrelsen överlämnar budgetförslag till kommunfullmäktige.

Planera

Budgetmodellen som kommunen använder (den så kallade Prislappsmodellen, utvecklad av Sveriges Kommuner och Regioner) ger tekniska och praktiska förutsättningar för en ekonomi i balans. Resursfördelningsmodellen räknar ut en grundkostnad för verksamheterna och visar tekniska ramar som kan kompletteras med prioriteringar om verksamheten kostar mer eller mindre än standardkostnaden och om detta måste justeras.

Budgetbeslut

- Kommunstyrelsen och nämnder beslutar om förslag till avgifter och taxor.
- Kommunfullmäktige beslutar om budget samt avgifter och taxor för nästkommande år i juni.
- Ekonomienheten sammanfattar budgetbeslut i ett budgetdokument.
- Förvaltningar upprättar förslag till verksamhetsplaner.
- Kommunstyrelsen och nämnder fastställer budget och verksamhetsplaner.

Detaljbudget

- Förvaltningar upprättar detaljbudget för sina verksamheter.

¹ Kommunfullmäktiges beslut 2024-09-25 § 137, dnr KS-2024-279

Målarbete

- Förvaltningar och verksamheter beskriver grunduppdraget.
- Förvaltningar och bolag planerar i ledningssystemet hur mål och uppdrag samt övriga styrande dokument ska uppnås och genomföras utifrån grunduppdraget.
- Verksamheter planerar sina nyckeltal och aktiviteter/insatser utifrån beslutade nämnds- och bolagsmål och förvaltningens fokusområde.

Genomföra

Verksamheten genomförs enligt fastställda rutiner och processer.

- Planerade aktiviteter/insatser genomförs.
- Ekonomiska händelser bokförs och redovisas enligt god redovisningssed.

Följa upp

Rapportera - vad har vi lärt oss?

- **Ekonomiska prognoser**
Förvaltningar och dess verksamheter prognostiserar löpande under året, med stöd av controller, eventuell avvikelser mellan beräknat utfall och årsbudget.
Detta sker efter februari, mars, april, augusti, september och oktober.
- **Måluppföljning**
Uppföljning av kommunfullmäktiges mål samt nämnds- och bolagsmål med eventuella nyckeltal sker två gånger per år - efter augusti (tertiäl 2) och efter årsskiftet.
- **Bokslut**
Den ekonomiska redovisningen sammanställs i bokslut. Ekonomienheten ger anvisningar inför boksluten.
- **Rapporter**
 - Verksamhetsplaner för kommunstyrelse och nämnder följs upp och verksamhetsberättelser upprättas två gånger per år.
 - I de helägda bolagens årsredovisningar redogörs för utvärderingar av om målen för verksamheten har uppnåtts.
 - Minst en gång under räkenskapsåret upprättar kommunstyrelsen en delårsrapport.
 - Efter årets slut upprättar kommunstyrelsen en årsredovisning för Åmåls kommun.

Ansvarsfördelning och roller

Ansvar för arbetet med planering och uppföljning ligger på respektive organisatorisk nivå. Det innebär att kommunfullmäktige har sitt ansvar, nämnderna har sitt och respektive chef har sitt ansvar. Det övergripande ansvaret för att driva och utveckla kommunens styrning och ledning ligger hos kommundirektören.

Chefsansvar i kommunen

Chefer i kommunen har fullt ledningsansvar. Ledningsansvaret innebär att chefen är ansvarig för verksamhet, ekonomi, personal och arbetsmiljö inom sitt ansvarsområde. Genom delegeringsreglementen klargörs chefernas uppdrag och ansvar.

Chefens ekonomiansvar innebär att driva verksamheten inom verksamhetens budget mot uppsatta mål. Ansvaret innebär att följa ekonomiska regelverk och anvisningar.

Chefen är kommunens arbetsgivarrepresentant och arbetsgivarföreträdare. Personalansvar innefattar ett ansvar och arbete med att rekrytera, behålla, utveckla, avveckla samt genom planering och ledning skapa en god arbetsmiljö och ett hållbart arbetsliv, där medarbetare och chef gemensamt arbetar mot uppsatta mål. Chefens roll regleras i kommunens *ledar- och medarbetarpolicy* ².

Kommundirektören är kommunens ledande tjänsteperson och får sitt uppdrag från och svarar inför kommunstyrelsen. I en instruktion beslutad av kommunstyrelsen ³ klargörs kommundirektörens ansvarsområden, uppdrag och roller. Kommundirektören ska verka för ett bra samarbete mellan de förtroendevalda och kommunens ledande tjänstepersoner.

Kommundirektören ska säkerställa att ett koncernperspektiv genomsyrar kommunens arbete, där såväl förvaltningar som kommunalt ägda bolag tar ett gemensamt ansvar för att åstadkomma största möjliga nytta för medborgarna och mesta möjliga resursutnyttjande. Kommundirektören ansvarar för samordning, ledning och fördelning av förvaltningsspecifika uppdrag och ska stödja förvaltningscheferna i deras specifika uppdrag.

Kommunens centrala ledningsgrupp leds av kommundirektören och består av förvaltningschefer och stabschefer. Verkställande direktörer i de kommunalt ägda bolagen är adjungerade.

Ledningsgruppen har till uppgift att samordna styrningen av strategiskt viktiga frågor inom hela kommunkoncernen. Gruppen ska ta ett helhetsansvar för kommunens samlade verksamhet och stärka chefernas förmåga att leda, styra och prioritera för medborgarnas bästa – utifrån ett gemensamt perspektiv snarare än enskilda verksamheters intressen.

Genom samarbete och gemensam riktning ska ledningsgruppen bidra till att kommunens verksamheter utvecklas och leds i enlighet med kommunens övergripande mål, vision och riktlinjer.

Förvaltningschef är nämndens ledande tjänsteperson och ansvarar för beredning och verkställighet av övergripande karaktär samt uppföljning av hela nämndens verksamhet. Förvaltningschef ska arbeta från ett kommun- och koncernövergripande perspektiv.

Förvaltningschefen har ett helhetsansvar för verksamhet, personal och ekonomi. Uppdraget omfattar att leda, samordna och utveckla förvaltningens arbete med mål, budget, uppföljning och intern kontroll.

Förvaltningschefen ansvarar även för systematiskt kvalitets-, arbetsmiljö- och riskarbete, samt leder förvaltningens ledningsgrupp och samverkansgrupp.

Inom välfärds- och arbetsmarknadsnämnden samt kultur- och utbildningsnämnden ingår dessutom ett samlat ansvar för hälso- och sjukvård, inklusive patientsäkerhet och kvalitetsledning enligt gällande lagstiftning.

Chefens och medarbetarens ansvar

² Kommunfullmäktiges beslut 2024-02-28, § 14, dnr KS 2023/00388

³ Kommunstyrelsens beslut 2020-05-13 § 114, dnr KS 2020/70

Underställd chef ansvarar för mål-, kvalitets- och utvecklingsarbete inom sitt område. Med stöd av ledningssystemet ska chefen planera, leda, följa upp och utveckla verksamheten.

Chefen ska:

- analysera och rapportera måluppfyllelse
- föra dialog med medarbetare om utveckling och lönekriterier
- planera och genomföra insatser för att nå mål
- säkerställa att processer, rutiner och styrdokument är kända för alla medarbetare

Alla medarbetare ska bidra till tillit och god kvalitet i mötet med brukare, medborgare, företagare, besökare och kollegor.

De ska:

- arbeta mot uppsatta mål och delta i planering och uppföljning
- bidra till utveckling av arbetssätt och rutiner

Hälso- och sjukvårdspersonal ska dessutom ge vård enligt vetenskap och beprövad erfarenhet samt medverka i det systematiska kvalitetsarbetet för en god och säker vård.

Verkställande direktörer i de kommunalt ägda bolagen är enligt bolagsstyrelsernas riktlinjer och anvisningar ansvarig för löpande förvaltningen samt uppföljning av bolagens verksamheter.

Centrala stödfunktioner

Controllers samordnar och stödjer arbetet med budget, mål, resultat och kvalitet samt utbildar i ledningssystemet.

Strateger ger stöd i analys, planering, genomförande och uppföljning inom sina kompetensområden.

Verksamhetsutvecklare stödjer planering, uppföljning och kvalitetsutveckling i verksamheterna.

Kommunens revisorer

Kommunrevisionens roll i styrningen är att granska om verksamheten lever upp till kommunfullmäktiges mål, beslut och riktlinjer samt lagstiftning och andra föreskrifter som gäller för verksamheten. Revisionen granskar om verksamheten är ändamålsenlig och effektiv, om styrningen är tillräcklig och om räkenskaperna är rättvisande.

Bilaga 1 – Begreppsförklaringar

Agenda 2030	Agenda 2030 antogs den 25 september 2015 av FN:s medlemsländer - en universell agenda som inrymmer 17 globala mål för hållbar utveckling. De globala målen har i sin tur 169 delmål och 230 globala indikatorer. Åmåls kommun har beslutat att globala mål i Agenda 2030 ska inarbetas i kommunens mål- och resultatarbete.
Aktiviteter/prestationer	Beskriver vad verksamheten har presterat för de använda resurserna.
Avgifter och taxor	Kommunala avgifter och taxor reglerar hur mycket det kostar att använda kommunens tjänster, till exempel avgifter för äldreomsorg, barnomsorg, bygglov och hyra av kommunala idrottshallar.
Balansräkning	I balansräkningen redovisas kommunens tillgångar och skulder på bokslutsdagen.
Bokslut	Den ekonomiska redovisningen sammanställs i bokslut två gånger per år, efter augusti (tertia 2) och helår.
Bolagsordning	Bolagsordningen är ett aktiebolags regelverk, som tillsammans med lagstiftning anger syfte med verksamheten och bolagets förutsättningar.
Budget	Budget är en plan över ekonomin och i kommunen ska den upprättas så att intäkterna överstiger kostnaderna.
Delårsrapport	Kommunfullmäktige ska behandla minst en delårsrapport som upprättats enligt lag om kommunal bokföring och redovisning.
Detaljbudget	Detaljbudget för berörda ansvarsområden upprättas utifrån Sveriges Kommuners och Regioners baskontoplan. Möjlighet finns att ange lokala kontodelar, som till exempel objekt, aktiviteter och projekt.
Driftbudget	Driftbudget utgörs av respektive styrelses/nämnds planerade intäkter och kostnader för budgetåret, inklusive interna transaktioner som köp och försäljning mellan ansvarsområden.
Driftredovisning	I driftredovisningen sammanställs periodens intäkter och kostnader för respektive ansvarsområde inom Åmåls kommun.
God ekonomisk hushållning	Kommuner ska för verksamheten ange mål och riktlinjer som är av betydelse för en god ekonomisk hushållning. För ekonomin ska finansiella mål som är av betydelse för en god ekonomisk hushållning anges. Resurser ska användas till rätt saker och nyttjas på ett effektivt sätt. Om det finns ett klart samband mellan resursåtgång, prestationer, resultat och effekter säkerställs en kostnadseffektiv och ändamålsenlig verksamhet.
Hållbar utveckling	Hållbar utveckling är ett begrepp som används för att peka ut en önskvärd samhällsutveckling.
Investeringsbudget	Investeringsbudget utgörs av respektive styrelses/nämnds planerade investeringsutgifter för budgetåret.
Investeringsredovisning	I investeringsredovisningen sammanställs periodens investeringsutgifter för respektive ansvarsområde inom Åmåls kommun.

Mål- och resultatarbete	Mål- och resultatarbete är kommunens arbetsätt för styrning och ledning av ekonomi, mål och resultat samt kvalitet och innebär att planera och följa upp verksamheten samt främja verksamhetsutveckling.
Målkonflikter	Konflikt mellan mål kan allmänt sägas råda när målen är oförenliga, när man bara kan uppnå det ena målet på bekostnad av det andra.
Måluppfyllelse	Måluppfyllelsen analyseras och bedöms utifrån vilken typ målet tillhör, exempelvis resurser i verksamheten, utförda aktiviteter/prestationer eller resultat i form av effekter för den enskilde.
Nämndernas reglementen	Enligt kommunallagen ska kommunfullmäktige anta reglementen om nämndernas verksamhet och arbetsformer.
Processer	En process kan beskrivas som en återkommande serie aktiviteter som främjar ett bestämt ändamål eller ett avsett resultat.
Prognoser	Prognoser för ekonomin visar en eventuell avvikelse (överskott eller underskott) mellan beräknat utfall och årsbudgeten. Beräknat utfall för driften utgörs av intäkter och kostnader och för investeringar investeringsutgifter.
Resultat/effekter	Beskriver förändringen hos den enskilde. Den enskilde har fått den hjälp och service som verksamheten syftar till.
Resultaträkning	Resultaträkningen visar intäkter och kostnader och ger som saldo periodens resultat (vinst eller förlust).
Resursomvandlingskedja	Resursomvandlingskedjan beskriver relationen mellan de förbrukade resurserna och det värde verksamheten har skapat.
Synergieffekter	Genom att samordna insatser inom olika globala mål kan positiva effekter förstärkas.
Verksamhetsberättelse	Kommunstyrelsens och nämndernas verksamhetsplaner följs upp och redovisas i verksamhetsberättelser.
Verksamhetsplan	Enligt kommunallagen ska budgeten innehålla en plan för verksamheten under budgetåret. I planen ska det anges mål och riktlinjer som är av betydelse för en god ekonomisk hushållning.
Årsredovisning	Efter årets slut upprättar kommunstyrelsen en årsredovisning. Bestämmelser om årsredovisning finns i lag om kommunal bokföring och redovisning.
Ägardirektiv	Ägardirektiv till de helägda bolagen fungerar som ett komplement till bolagsordningen. Av ägardirektivet framgår ägarens förväntningar och krav på bolaget i form av uppdrag, mål och inriktning för bolagsstyrelsen.