



Åmåls kommun

2021-11-09

Revisorerna

Till: Teknik- och fritidsnämnden

För kännedom: Kommunfullmäktige

Revisionsrapport

Vi har tillsammans med Säfte revisionsgrupp granskat den gemensamma teknik- och fritidsnämndens arbete. Uppdraget ingår i revisionsplanen för år 2021. Syftet med granskningen har varit att granska om nämnden bedrivs på ett ändamålsenligt och effektivt sätt.

Vår sammanfattande bedömning utifrån granskningens syfte är att den gemensamma teknik- och fritidsnämnden bedrivs på ett ändamålsenligt sätt. Vi kan dock konstatera att det finns viss förbättringspotential.

Vår bedömning är att kompetensförsörjningen inom nämnden är tillfredsställande. Det framgår i vår granskning att nämnden inte har några problem att rekrytera önskvärd kompetens. Medarbetarna följs upp via bland annat medarbetarundersökningen men även via att kontinuerligt följa sjukskrivningstalen och personalomsättningen.

Vi anser även att medborgarna på ett ändamålsenligt och tillfredsställande vis ges möjlighet att komma med synpunkter på nämndens verksamhet.

Nämnden har till viss del en tillfredsställande intern kontroll. Vi bedömer att det finnas en risk att riskområden inte uppmärksammas och upptas i internkontrollplanen då det i dagsläget saknas arbetsformer för att på ett tydligt sätt inkludera samtliga av nämndens verksamheter i detta arbete.

Upphandling och inköp genomförs enligt vår granskning i enlighet med upprättade riktlinjer. Eftersom nämnden verksamheter är beroende av upphandlade tjänster anser vi att det är viktigt att nämnden säkerställer att tjänstepersoner i verksamheterna har god kunskap inom området.

Med utgångspunkt från våra iakttagelser och våra bedömningar rekommenderar vi teknik- och fritidsnämnden att:

- Säkerställa att tjänstepersoner har tillräcklig kunskap avseende upphandlingsprocessen
- Säkerställa att samtliga av nämndens verksamheter deltar i arbetet med den interna kontrollen.

I övrigt hänvisar vi till rapporten i sin helhet. Vi önskar att kommunstyrelsen senast den 25 januari 2022 inkommer med kommenterar till ovanstående iakttagelser och rekommendationer.

För kommunrevisionen

Lennart Hansson
Ordförande/ revisor



Granskning av teknik- och fritidsnämndens arbete

Rapport

Säffle och Åmål kommun

KPMG AB

2021-10-28

Antal sidor 14



Säffle och Åmål kommun
Granskning av teknik- och fritidsnämndens arbete

2021-10-28

Innehållsförteckning

1	Sammanfattning	2
2	Inledning/bakgrund	3
2.1	Syfte, revisionsfråga och avgränsning	3
2.2	Revisionskriterier	3
2.3	Metod	4
3	Resultat av granskningen	5
3.1	Samverkansavtalet	5
3.2	Organisation	6
3.3	Målstyrning	7
3.4	Intern kontroll	8
3.5	Rekrytering och kompetensförsörjning	9
3.6	Uppföljning av medarbetarna	10
3.7	Medborgarnas synpunkter	10
3.8	Upphandling	11
4	Slutsats och rekommendationer	13

1 Sammanfattning

Vi har av Säffle och Åmål kommuns revisorer fått i uppdrag att granska den gemensamma teknik- och fritidsnämndens arbete. Uppdraget ingår i revisionsplanen för år 2021.

Syftet med granskningen har varit att granska om nämnden bedrivs på ett ändamålsenligt och effektivt sätt.

Vår sammanfattande bedömning utifrån granskningens syfte är att den gemensamma teknik- och fritidsnämnden bedrivs på ett ändamålsenligt sätt. Vi kan dock konstatera att det finns viss förbättringspotential.

Nämnden är organiserad i enlighet med samverkansavtalet med Säffle kommun som värdkommun. Förvaltningsledning och tjänstepersoner utgår i sitt arbete från kommunhuset i Säffle. Utförarpersonalen är placerade i båda kommunerna men utför arbete över kommungränserna beroende på uppdrag

Av granskningen framgår att nämndsamarbetet regelbundet följs upp i enlighet med samverkansavtalet. Nämnden har utifrån båda kommunernas vision, mål och strategier upprättat mål som omsätts till konkreta åtgärder i verksamheten och följer kontinuerligt verksamhetens utveckling och måluppfyllelse.

Vår bedömning är att kompetensförsörjningen inom nämnden är tillfredsställande. Det framgår i vår granskning att nämnden inte har några problem att rekrytera önskvärd kompetens. Medarbetarna följs upp via bland annat medarbetarundersökningen men även via att kontinuerligt följa sjukskrivningstalen och personalomsättningen.

Vi anser även att medborgarna på ett ändamålsenligt och tillfredsställande vis ges möjlighet att komma med synpunkter på nämndens verksamhet.

Nämnden har till viss del en tillfredsställande intern kontroll. Vi bedömer att det finnas en risk att riskområden inte uppmärksammas och upptas i internkontrollplanen då det i dagsläget saknas arbetsformer för att på ett tydligt sätt inkludera samtliga av nämndens verksamheter i detta arbete.

Upphandling och inköp genomförs enligt vår granskning i enlighet med upprättade riktlinjer. Eftersom nämnden verksamheter är beroende av upphandlade tjänster anser vi att det är viktigt att nämnden säkerställer att tjänstepersoner i verksamheterna har god kunskap inom området.

Mot bakgrund av vår granskning rekommenderar vi teknik- och fritidsnämnden att:

- Säkerställa att tjänstepersoner har tillräcklig kunskap avseende upphandlingsprocessen
- Säkerställa att samtliga av nämndens verksamheter deltar i arbetet med den interna kontrollen.

2 Inledning/bakgrund

Vi har av Säffle och Åmåls kommuns revisorer fått i uppdrag att granska Säffle-Åmåls teknik- och fritidsnämnds arbete. Uppdraget ingår i revisionsplanen för år 2021.

Teknik- och fritidsnämnden för Säffle-Åmål är en gemensam nämnd för Säffle och Åmåls kommuner som ansvarar för vatten och avlopp, renhållning, gata, trafik, park och fritid, GIS (Geografiskt informationssystem), verkstad, laboratorium, lokalvård samt administration.

Teknik- och fritidsförvaltningen är lokaliserad i Säffle och servar således båda kommunerna inom ovan nämnda områden. Samarbetet inleddes 2010 och hade som mål att effektivisera och upprätthålla kompetensen inom verksamheten.

Med anledning av ovanstående drar kommunrevisorerna i både Säffle och Åmåls kommun slutsatsen i sina riskanalyser, att den gemensamma teknik- och fritidsnämnden behöver granskas.

2.1 Syfte, revisionsfråga och avgränsning

Syftet är att granska om teknik- och fritidsnämnden bedrivs på ett ändamålsenligt och effektivt sätt.

Granskningen har besvarat följande revisionsfrågor:

- Har nämnden följt upp hur nämndsarbetet utvecklats utifrån det aktuella avtalet?
- Finns upprättade mål i nämnden och omsätts målen i konkreta åtgärder i verksamheten?
- Sker en tillräcklig uppföljning av målen?
- Finns en tillräcklig intern kontroll i verksamheten?
- Hur är arbetet i de olika kommunerna organiserat?
- Följs servicen upp regelbundet bland kommunmedborgarna?
- Följs medarbetarnas trivsel upp? (sjukskrivning, personalomsättning, rekrytering etc.) Finns arbetsbeskrivning för personalen?
- Kan nämnden rekrytera relevant kompetens?
- Vilka rutiner finns kring upphandlingsprocessen? Finns ramavtal inom de områden som är aktuella för nämnden? Hur är ramavtalen utformade?

2.2 Revisionskriterier

Vi har bedömt om rutinerna uppfyller

- 6 kap. 6 § kommunallagen (2017:725) (KL)
- Tillämpbara interna regelverk och policys



Säffle och Åmål kommun

Granskning av teknik- och fritidsnämndens arbete

2021-10-28

2.3 Metod

Granskningen har genomförts genom dokumentstudier samt intervjuer med berörda tjänstepersoner och förtroendevalda däribland förvaltningschef, verksamhetschefer samt ordförande för nämnden.

Då nämnden har Säffle kommun som värdkommun och ska behandlas som övriga nämnder så är de styrdokument utöver avtal för gemensam nämnd inhämtade från Säffle kommun.

Rapporten är faktakontrollerad av ovan tjänstepersoner och förtroendevald.

3 Resultat av granskningen

3.1 Samverkansavtalet

Den gemensamma nämnden inom teknik och fritid inrättades den 1 januari 2011 efter att Säffle och Åmåls kommun kommit överens om att samverka gällande kommunalteknik, fritid och lokalvård. Syftet med samverkan var att effektivisera och upprätthålla kompetensen i verksamheterna.

Mellan kommunerna upprättades ett samverkansavtal¹ som reglerar ansvarsfördelningen mellan kommunerna och hur exempelvis uppsiktsplikt, budget, lokaler och administrativ service ska hanteras. Vidare framgår även att båda kommunerna har ansvar att utvärdera verksamheten. Samverkansavtalet fastställer att nämnden regelbundet ska rapportera till respektive fullmäktige hur verksamheten och den ekonomiska ställningen utvecklas under året. Rapporteringen ska följa Säffle kommuns regler och rutiner för verksamhets- och ekonomistyrning. Redovisningen sker genom månadsuppföljning.

Utöver avtalet har Säffle kommun upprättat reglemente för den gemensamma nämnden. Av reglementet för teknik och fritidsnämnden² framgår att nämnden har ansvar för vatten och avlopp, renhållning, gata, trafik, park och fritid, GIS (Geografiskt informationssystem), verkstad, laboratorium, lokalvård samt administration.

Av våra intervjuer framgår att nämnden följt upp samverkansavtalet vid tre tillfällen sedan dess att det beslutades. Senaste tillfället var i 2017 inför att kommunfullmäktige i juni 2018 beslutade om ett nytt reviderat samverkansavtal för perioden 2019-2022 med möjlighet till förlängning fram till år 2026. I samverkansavtalet framgår att nämnden regelbundet ska rapportera till respektive fullmäktige hur verksamheten och den ekonomiska ställningen utvecklas under året. Det fastställs även att nämnden ansvarar för att kontinuerligt följa upp verksamheten i samband med delårsboks slut samt årsboks slut.

Förvaltningschef lyfter fram att det funnits planer på en fysisk uppföljning av det nuvarande samverkansavtalet under hösten men att dessa planer behövs skjutas fram med hänsyn till Coronapandemin. Vidare framgår i våra intervjuer att kommunstyrelsens ordförande i respektive kommun tillsammans med kommunledningen deltar vid regelbundna möten för att diskutera aktuella frågor inom den gemensamma nämnden men det finns fastlagt hur många möten per år som ska äga rum.

I våra intervjuer framförs att nämnden regelbundet får information och uppdateringar från förvaltningen avseende verksamheten och den ekonomiska utvecklingen.

¹ Samverkansavtal för gemensam teknik- och fritidsnämnd för Säffle och Åmåls kommuner, senast reviderat 2018-03-23 dnr TFNSÅ 2018/329

² Nämndreglementen för Säffle kommun, antaget av KF 2018-02-12, § 11.

3.1.1 Bedömning

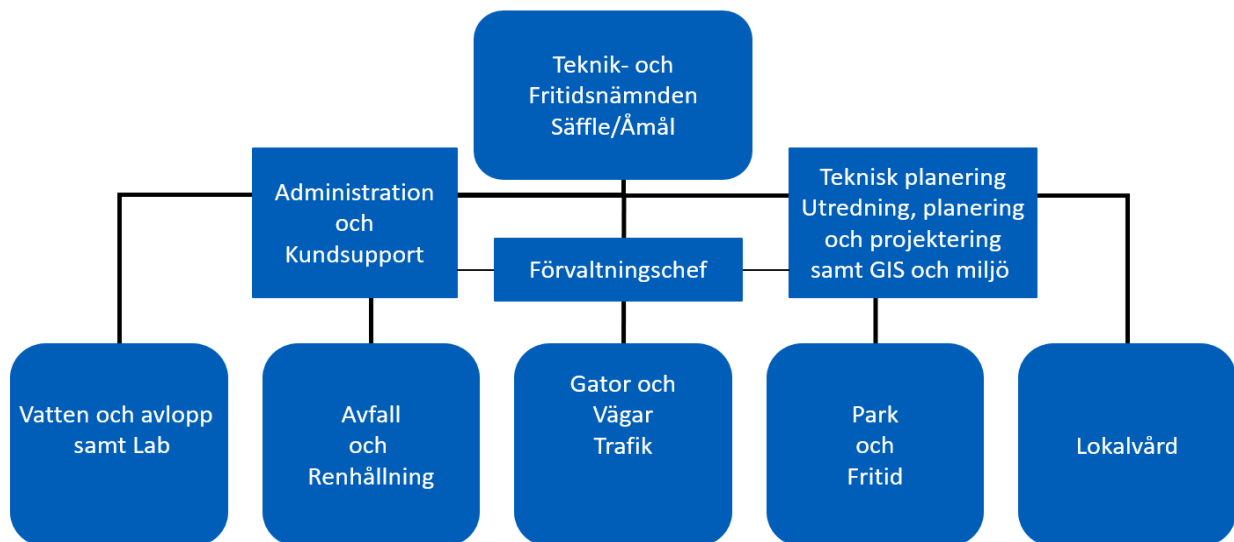
Vi kan konstatera att nämnden har följt upp samverkansavtalet vid ett flertal tillfällen sedan den gemensamma nämnden bildades. Den senaste uppföljningen av samverkan genomfördes 2017. Utifrån det senast reviderade samverkansavtalet från 2018 har det inte skett någon ytterligare. Vår bedömning är att det är viktigt att regelbundet följa upp samverkan och därför rekommenderar vi nämnden att säkerställer att planerad uppföljning av nämndsamverkan genomförs.

Vi ser positivt på att nämnden med regelbundenhet får uppföljning av nämndens verksamhet och ekonomiska utveckling, i enlighet med samverkansavtalet.

3.2 Organisation

Säffle kommun är värdkommun och gemensamma nämnden ingår i Säffle kommuns organisation. Nämnden består av 14 ledamöter och 14 ersättare, varav sju ledamöter är från Säffle och sju ledamöter är från Åmål. Uppdraget som ordförande och vice ordförande roterar mellan kommunerna fördelat på två år i taget.

Teknik- och fritidsförvaltningen utgår från Säffle kommun och har 192 anställda varav 168 är tillsvidareanställda och 24 är visstidsanställda. Förvaltningen är fördelad i sju enheter, som ansvarar för respektive verksamhetsområden (se figur 1).



Figur 1

Den gemensamma förvaltningen bedriver verksamhet i Säffle kommun och Åmål kommun. Verksamheterna finns representerade fysiskt i båda kommunerna beroende på hur verksamheten utövas. Verksamhetschef har ansvar för verksamhet som bedrivs i båda kommunerna och har sin utgångspunkt i Säffle. Likaså har även majoriteten av tjänstepersonerna sin utgångspunkt i Säffle. Utförarpersonalen är placerade i den kommun i vilken de primärt arbetar men de har båda kommunerna som arbetsområde. Det framgår i våra intervjuer att verksamhetsledningen regelbundet är ute i

verksamheterna med syftet att säkerställa ett nära ledarskap och kontroll av verksamheten.

I våra intervjuer framförs att förvaltningen arbetar med att medarbetarna ska arbeta mer över kommungränserna beroende på uppdrag. Inom vissa verksamhetsområden är detta något som de har gjort sedan tidigare medan det inom andra verksamheter är ett nytt sätt att arbeta på.

Förvaltningen har många olika yrkeskategorier som arbetar inom verksamheterna för att säkerställa att den bedrivs på ett ändamålsenligt sätt. Av våra intervjuer framgår att arbetsbeskrivningar till viss del finns inom verksamheterna, dock inte för samtliga funktioner. Exempelvis framförs att rollbeskrivning finns för VA-tekniker, avfallstekniker och trafikingenjör. Även chefernas roller och mandat framgår av specifika rollbeskrivningar.

3.2.1 Bedömning

Nämndens verksamhet utgår från Säffle kommun, tillika värdkommun. Vi anser att organiseringen är anpassad utifrån det behov som finns i kommunerna. Vi bedömer det positivt att förvaltningen arbetar och säkerställer för att arbeta mer över kommungränserna. Det arbetssättet blir mer resurseffektivt samtidigt som det stärker organisationen.

3.3 Målstyrning

Den gemensamma teknik- och fritidsnämnden styrs av Säffle och Åmåls kommuns visioner, mål och strategier. Nämnden har i sin verksamhetsplan fastställt nämndmål anpassade utifrån båda kommunernas fullmäktigemål.

Nämnden har utifrån Säffle kommuns sex fullmäktigemål fastställt 16 nämndmål. Nämndmålen är sedan nedbrutna till konkreta aktiviteter och har fastställda mått enligt vilka måluppfyllelsen ska mätas.

Utifrån Åmåls kommuns strategiska mål har den gemensamma nämnden fastställt 11 nämndmål. Nämndmålen är nedbrutna till konkreta aktiviteter och har fastställda mått enligt vilka måluppfyllelsen ska mätas.

Totalt sätt har teknik- och fritidsnämnden 27 nämndmål i sin verksamhetsplan, dock framgår av våra dokumentstudier att flera av dessa nämndmål är desamma. Nämnden har enligt förvaltningschef för teknik- och fritidsförvaltningen skapat mål anpassade för att vara tillämpbara utifrån båda kommunernas fullmäktigemål.

Av våra intervjuer framgår att nämnden eftersträvar stabilitet i sina mål och därför väljer att behålla samma mål under en längre period. Förvaltningen stämmer årligen av med nämnden huruvida målstrukturen ska ändras eller inte.

Mål följs upp av nämnd i samband med tertiärrapport, delårsrapport samt bokslut. Ekonomisk uppföljning sker löpande varje månad och vid dessa tillfällen redogör tjänstepersoner för utgifter, avvikelser och eventuella åtgärder. Nämnden får regelbundet ekonomiska rapporter från förvaltningen. I våra intervjuer lyfts att dessa rapporter är tydliga och värdefulla då nämnden får följa den ekonomiska utvecklingen.

Vidare lyfts det fram i våra intervjuer att det i tjänsteskrivelser fastställs vilket mål ärendet är kopplat till. Detta lyfts fram av nämndens ordförande som ett effektivt och tydligt sätt för nämnden att följa upp arbetet med målen.

3.3.1 Bedömning

Vi bedömer att nämnden har upprättat mål i enlighet med båda medlemskommunernas visioner, mål och strategier. Målen omsätts sedan i konkreta åtgärder i form av aktiviteter som förvaltningen arbetar med i sina verksamheter. Vår bedömning är att det finns en tydlig ordning hur nämnden arbetar med uppföljning av målarbetet och att detta arbete underlättas av att samtliga tjänsteskrivelser kopplas till uppsatta mål.

3.4 Intern kontroll

Det interna kontrollarbetet regleras i Säffle kommun av internkontrollreglementet³. Varje nämnd ska årligen ta fram en internkontrollplan som innehåller specifika kontrollmoment vilka bestämts utifrån genomförd riskbedömning. Kontrollområdena tas fram med hjälp av den så kallade COSO-modellen⁴ som utgår från fem kontrollkomponenter och en helhetssyn på processen. De komponenterna är *kontrollmiljö, riskbedömning, kontrollaktiviteter, information och kommunikation samt tillsyn*.

Förvaltningen använder sig av en matris i riskbedömningsarbetet i vilken sannolikhet och konsekvens fastställs för olika områden.

Teknik- och fritidsnämnden har för perioden 2021 fastställt fyra förvaltnings specifika kontrollområden⁵:

- Tillbudsrapportering
- Fakturerat pris jämfört med avtal för varor och tjänster
- Rutin för direktupphandling
- Föreningsstöd

Arbetet med att ta fram internkontrollplanen, internkontrollpunkterna och riskanalys görs enligt uppgift av förvaltningen. När förslag är framtaget skickas det på beredning till nämndens arbetsutskott. Efter att utskottet haft möjlighet att komma med synpunkter lämnas planen över till nämnden för beslut. Det framgår i våra intervjuer att arbetet med internkontrollplanen sker förvaltningsövergripande och att de enskilda verksamhetsområdena inte aktivt deltar i arbetet med att identifiera risker eller kontrollmoment.

Av våra intervjuer framhålls att kommunikationen mellan nämnden och förvaltningen upplevs vara god och att nämnden löpande får information gällande aktuella händelser.

³ Antaget av KF 2012-04-23

⁴ COSO är ett ramverk för att utvärdera och arbeta med intern styrning och kontroll kopplat till mål, rapportering och efterlevnad av lagar och övriga bestämmelser.

Kuben är ett ramverk för att utvärdera och arbeta med en organisations interna styrning och kontroll kopplat till Operationella mål, Rapportering, och Efterlevnad av Lagar och Regler.

⁵ Internkontrollplan för teknik- och fritidsnämndens verksamhetsområde 2021 2021-08-07

Vid en ny identifierad risk kan kontrollområde läggas till under pågående period för att säkerställa att det identifierade området följs upp.

Interkontrollplanen följs upp årligen i samband med att en ny interkontrollplan antas.

3.4.1 Bedömning

Nämnden har till viss del en tillfredsställande intern kontroll. Vi bedömer att det finnas en risk att riskområden inte uppmärksammas och upptas i internkontrollplanen då det i dagsläget saknas arbetsformer för att på ett tydligt sätt inkludera samtliga av nämndens verksamheter i detta arbete. Vi rekommenderar därför nämnden att införa arbetsformer för att säkerställa att samtliga av nämndens verksamheter deltar i arbetet med den interna kontrollen.

3.5 Rekrytering och kompetensförsörjning

Att upprätthålla kompetensen inom verksamheten är del av syftet till varför kommunerna gick samman och beslutade om en inrätta en gemensam nämnd 2011. Av vår intervju med förvaltningschefen framgår att den gemensamma nämnden uppfyller sitt syfte avseende kompetensförsörjningen. Nämnden har hittills inte haft några svårigheter att rekrytera önskvärd kompetens. Vid rekrytering har de haft ett högt antal sökande med relevant kompetens i de flesta verksamhetsområdena. Detta gäller även vid rekrytering av specialistkompetenser. I intervjuerna framkommer att en av de yrkeskategorier som upplevs vara svårast att rekrytera är lokalvårdare då förvaltningen eftersträvar kompetens som inte alltid finns att tillgå.

I intervjuerna lyfts fram att medarbetare uppgett att de sökt tjänsten just för att det är en gemensam nämnd och således en större organisation. Intresset framhålls inte var lika stort att söka till motsvarande tjänst inom endast en kommun i jämförbar storlek med Åmål eller Säffle.

Vidare framgår att personalomsättningen inom förvaltningens verksamheter är låg och inom flera av verksamheterna har personalomsättningen de senaste åren endast bestått av pensionsavgångar.

3.5.1 Bedömning

Av vår granskning framgår att nämnden inte har några problem med att rekrytera kompetens. Vi ser positivt på det utfall den gemensamma nämnden har haft för kompetensförsörjningen inom teknik- och fritidsnämndens verksamhetsområden.

I och med den allt mer ansträngda arbetsmarknad med en hög konkurrens för att rekrytera relevant och kompetent personal anser vi att arbetsgivare behöver komma på alternativa lösningar för att säkra kompetensförsörjningen. Vår uppfattning är att vidareutbilda kompetenta medarbetare inom verksamhetsområdet är ett bra sätt att stärka sin organisation inifrån.

3.6 Uppföljning av medarbetarna

Uppföljning av medarbetarna sker via det enkätverktyget *Nöjd medarbetarindex* (NMI) som genomförs vartannat år. I medarbetarundersökningen mäts både medarbetarens nöjdhet och hållbart medarbetarskap. Under våra intervjuer lyfts det fram att förvaltningen hade en svarsfrekvens på strax under 80% vid förra årets undersökningstillfälle vilket är en hög svarsfrekvens.

Resultatet av undersökningen följs upp på verksamhetsnivå med personalen på arbetsplatsträffar (APT) och förvaltningen tar sedan fram eventuella åtgärder. Nämnden tar del av resultatet från medarbetarundersökningen i samband med att förvaltningen presenterar planerade åtgärder.

Medarbetarna och deras mående följs även upp vid medarbetarsamtal som sker årligen.

Det framgår i våra intervjuer att verksamhetsledningen regelbundet är på plats mycket ute i verksamheterna. Detta ger cheferna möjlighet till bättre insyn i arbetet och en närmre kontakt med medarbetarna.

Sjukskrivningstalen följs regelbundet upp inom förvaltningen. Nämnden får siffrorna redovisade för sig i tertialuppföljningen, delårsrapport samt årsredovisningen. Sjukfrånvaron uppges i våra intervjuer främst vara ett utvecklingsområde inom lokalvården som under en längre period har dragits med ett högt sjukfrånvarotal. Detta är något som förvaltningen har arbetat men under de senaste åren vilket även framgår av nämndens verksamhetsplan. Enligt uppgift ska arbetet med att minska sjukfrånvaron ha gett resultat, dock har sjukskrivningstalen stigit igen under coronapandemin vilket har sina naturliga förklaringar.

3.6.1 Bedömning

Vi bedömer att nämnden på ett tillfredsställande sätt säkerställer att medarbetarnas trivsel följs upp. Detta sker dels via medarbetarenkäten men även genom att regelbundet följa upp sjukskrivningstalen och personalomsättningen. Därtill är vår bedömning att ett nära ledarskap och att cheferna i stor utsträckning är ute mycket i verksamheterna bidrar till att skapa en god arbetsmiljö.

3.7 Medborgarnas synpunkter

Uppföljning av medborgarnas synpunkter om nämndens verksamheter sker bland annat via *Nöjd medborgarindex* vilket är en nationell enkätundersökning som genomförs årligen av Statistiska centralbyrån. Det är endast Säffle kommun som tidigare har valt att delta vid undersökningen men enligt uppgift ska även Åmål kommun ha beslutat att delta vid kommande undersökning.

Av våra intervjuer med tjänstepersoner och förtroendevalda framkommer att förvaltningen även deltar i undersökningen *Kritik på teknik* som är en undersökning som Sveriges kommuner och regioner (SKR) genomför vart tredje år. Undersökningen syftar till att fånga upp medborgarnas uppfattning om kommunens service gällande gator, parker, vatten/avlopp samt sophämtning och avfallshantering.

Några av de verksamheter som finns inom förvaltningen använder sig även av egna enkätutskick för att samla in synpunkter från medborgarna. I våra intervjuer framförs att ett sådant arbetssätt bland annat har använts i samband med att kommunen beslutat att stänga av vissa gator på kvällarna och nätterna i syfte att motverka klagomål på hög ljudnivå från musik som spelats i bilar.

Nämnden tar del av resultatet av undersökningarna.

Medborgare kan även lämna synpunkter eller ställa frågor till förvaltningen via kommunernas hemsidor. På Säffle kommuns hemsida finns en chattfunktion i vilken en man ställa frågor direkt riktade till berörd verksamhet. Chatten går även att nå från Åmål kommuns hemsida genom att läsa av en QR-kod med valfri smarttelefon eller läsplatta. Det går även att skicka in felanmälan direkt till förvaltningen antingen via kommunernas hemsida eller via en felanmälningsapplikation som finns att ladda ner till valfri smarttelefon. Via hemsidan kan medborgare även anmäla när de är i behov av vissa tjänster, exempelvis ansökan om trädfällning.

I våra intervjuer framgår att verksamheterna har ett nära samarbete med kundtjänst vilket vi har uppfattat fungerar väl.

3.7.1 Bedömning

Vår bedömning är att medborgarnas synpunkter och nöjdhet följs upp på ett tillfredsställande sätt. I och med ett generellt sätt allt lägre svarsfrekvens avseende nationella enkätundersökningar anser vi att nämnde bör arbeta med att ta fram alternativa verktyg för att säkerställa att medborgarnas synpunkter fångas upp på ett ändamålsenligt vis.

Vi anser att nämnden har skapat en god möjlighet för medborgarna att komma i kontakt med förvaltningen via kommunens hemsida. Vi bedömer det positivt att det även på Åmåls kommuns hemsida tydligt framgår hur medborgare kan komma i kontakt med den gemensamma teknik- och fritidsförvaltningen.

3.8 Upphandling

All upphandling ska ske i enlighet med Säffle kommuns inköps- och upphandlingspolicy⁶. Enligt uppgift finns rutiner för upphandling att tillgå via kommunens intranät exempelvis riktlinjer för direkt upphandling⁷ som steg för steg guidar medarbetaren genom upphandlingsprocessen. Av riktlinjerna för direkt upphandling framgår hur upphandlingar med ett värde upp till 100 000 kr ska genomföras samt hur medarbetare ska gå tillväga vid upphandling som överstiger 100 000 kr. Av riktlinjerna fastställs även dokumentations krav och regler för sekretess. Vidare framgår även hur val av leverantör ska göras.

Verksamheterna inom förvaltningen är i olika grad i behov av att regelbundet upphandla tjänster och produkter. Av våra intervjuer framgår att upphandling av större

⁶ Inköps och upphandlingspolicy för Säffle kommun antagen av KF 2012-09-24 § 151

⁷ Riktlinjer för direktupphandling upprättade 2020-11-23

Säffle och Åmål kommun

Granskning av teknik- och fritidsnämndens arbete

2021-10-28

karaktär exempelvis upphandling av entreprenadtjänster görs i samverkan med Säffle kommuns upphandlingsavdelning. Upphandlingsenheten finns även som stöd åt förvaltningen vid mindre upphandlingar. Under våra intervjuer framhålls att den generella kunskapen gällande upphandling är begränsad och att det skulle behöva finnas fler medarbetare med kompetens kring upphandling och inköp.

Ramavtal finns inom och vi har inom ramen för denna granskning tagit del utav dessa.

- Konsulttjänster Mark/Väg samt VA Mark⁸
- Laboratorietjänster⁹
- Transport och omhändertagande av farligt avfall¹⁰

Juridiskt¹¹ går det att skilja på tre olika typer av ramavtal:

- Ett ramavtal med endast en leverantör där alla villkor fastställs på förhand i ramavtalet.
- Ett ramavtal med flera leverantörer där alla villkor fastställs på förhand i själva ramavtalet (lägst antal leverantörer som är tillåtet är två stycken).
- Ett ramavtal med flera leverantörer där tilldelning av kontrakt sker genom en ny konkurrensutsättning mellan parterna (lägst antal leverantörer som är tillåtet är två stycken).

Av de ramavtal vi tittat på kan vi konstatera att det förekommer dels ramavtal med en leverantör där samtliga villkor är fastlagda i avtalet och att beställaren avropar vid behov.

Det finns också upprättade ramavtal med tre rangordnande leverantörer där samtliga villkor är fastlagda.

Vid upphandling av ramavtal över tröskelvärdena ska det av avtalet framgå:

- Uppgift om att upphandlingen avser ett ramavtal
- Längden på ramavtalet
- Så långt som möjligt, uppgift om värde eller storleksordning och frekvens på de kontrakt som ska tilldelas
- Antal leverantörer som får delta.

Samtliga ramavtal som vi har tagit del av är tydliga med att de avser just ramavtal, längden på ramavtalet följer bestämmelserna i lagen om offentlig upphandling, de får inte vara längre än fyra om det inte föreligger särskilda skäl. Det framgår även tydligt

⁸ Dnr TFNSÅ 2019-428

⁹ Dnr KS 2018-306

¹⁰ Dnr TFNSÅ 2020-182

¹¹ Ramavtal regleras i 7 kap. lagen (2016:1145) om offentlig upphandling (LOU)

av ramavtalen antal leverantörer som får delta och vilken rangordning de har samt uppgift om värde, storleksordning på de kontrakt som ska tilldelas.

3.8.1 Bedömning

Utifrån vad vi genom granskningen har tagit del av är vår bedömning att det finns riktlinjer och tydliga arbetsprocesser för upphandlingsprocessen. Därtill finns upprättade ramavtal som är utformade i enlighet med bestämmelserna i lagen om offentlig upphandling.

Då nämndens verksamheter är beroende av upphandlade tjänster är vår bedömning att det är viktigt att nämnden säkerställer att tjänstepersoner i verksamheterna har god kunskap inom området.

4 Slutsats och rekommendationer

Vår sammanfattande bedömning utifrån granskningens syfte är att den gemensamma teknik- och fritidsnämnden bedrivs på ett ändamålsenligt sätt. Vi kan dock konstatera att det finns viss förbättringspotential.

Nämnden har till viss del en tillfredsställande intern kontroll. Vi bedömer att det finnas en risk att riskområden inte uppmärksammas och upptas i internkontrollplanen då det i dagsläget saknas arbetsformer för att på ett tydligt sätt inkludera samtliga av nämndens verksamheter i detta arbete.

Utifrån vår bedömning och slutsats rekommenderar vi nämnden att:

- Säkerställa att tjänstepersoner har tillräcklig kunskap avseende upphandlingsprocessen
- Säkerställa att samtliga av nämndens verksamheter deltar i arbetet med den interna kontrollen.

Datum som ovan

KPMG AB

Emma Garpenholt
Certifierad kommunal revisor

Caroline Gerelius
Kommunal revisor

Detta dokument har upprättats enbart för i dokumentet angiven uppdragsgivare och är baserat på det särskilda uppdrag som är avtalat mellan KPMG AB och uppdragsgivaren. KPMG AB tar inte ansvar för om andra än uppdragsgivaren använder dokumentet och informationen i dokumentet. Informationen i dokumentet kan bara garanteras vara aktuell vid tidpunkten för publicerandet av detta dokument. Huruvida detta dokument ska anses vara allmän handling hos mottagaren regleras i offentlighets- och sekretesslagen samt i tryckfrihetsförordningen.