



Åmåls kommun

2016-09-13

Revisorerna

Till: Kommunstyrelsen, vård- och omsorgsnämnden, barn- och utbildningsnämnden samt överförmyndarnämnden

För kännedom: Kommunfullmäktige

Revisionsrapport

Vi har granskat kommunens arbete kring mottagandet av ensamkommande barn. Vid granskningen har vi biträttats av KPMG. Det övergripande syftet med granskningen var att bedöma om kommunen har en ändamålsenlig styrning och uppföljning av verksamheten med ensamkommande barn.

Vi bedömer att arbetet med mottagandet av ensamkommande barn fungerar förhållandevis bra i kommunen. I och med ett stort inflöde av barn under 2015 gjordes medvetna prioriteringar där t.ex. utredningar inte genomfördes i tid pga att fokus låg på att hitta boende så snart som möjligt till barnen. Vid tidpunkten för granskningen har läget stabiliserats och verksamheterna har fått möjlighet att arbeta ikapp utredningar och dokumentation. I enlighet med intervjuerna finns i stort sett tillräckligt med personal inom verksamheterna men det är i många fall problematiskt att hitta personer med efterfrågad kompetens.

Kommunen bör mot bakgrund av detta kartlägga var det idag finns brister avseende personalförsörjning och vidare arbeta utifrån en tydlig kompetensförsörjningsplan där ansvar för kompetensbehovet tydliggörs. Detta är av vikt för att säkerställa att det finns tillräckliga personalresurser och kvalitet i verksamheterna.

Det nya teamet i samverkan med andra kommuner avseende myndighetsutövningen är under uppbyggnad och riktlinjer ska enligt intervjuer tas fram så snart som möjligt. Vi uppmanar kommunen att påkalla ett behov av riktlinje när det gäller utredningar och insatser för ensamkommande barn.

I kommunens arbetsordning för mottagandet fastställs att integrations- och arbetsmarknadsförvaltningen ska ansvara för att söka alla bidrag hos bl.a. Migrationsverket. Granskningen visar att medel idag återsöks av olika funktioner ute i respektive verksamhet så som skola, vård och omsorg. Detta för att följa rådande lagstiftning avseende bl.a. känsliga uppgifter där sekretess föreligger. Kommunstyrelsen bör därför se över gällande arbetsordning och revidera utifrån dagens organisation och lagstiftning.

I övrigt hänvisar vi till rapporten i sin helhet. Vi önskar att kommunstyrelsen och nämnderna senast den 23 november 2016 inkommer med kommentarer till ovanstående iakttagelser och rekommendationer.

För kommunrevisionen

Lennart Hansson
Ordförande/ revisor



Åmåls kommun

**Styrning och uppföljning -
ensamkommande barn
Granskningsrapport**

KPMG AB

Antal sidor: 16

Innehåll

1.	Sammanfattning	1
2.	Bakgrund	2
3.	Syfte	2
4.	Avgränsning	3
5.	Revisionskriterier	3
6.	Ansvarig nämnd/styrelse	3
7.	Metod	3
8.	Projektorganisation	4
9.	Granskningsresultat	5
9.1	Allmänt om mottagandet av ensamkommande barn	5
9.1.1	Kommuners och myndigheters ansvar	5
9.2	Åmål kommuns organisation	6
9.3	Vision och mål i Åmåls kommun	7
9.4	Mottagande av ensamkommande barn i Åmål	8
9.4.1	Arbetsordning för kommunens flyktingmottagande	8
9.4.2	Kommunstyrelsen	9
9.4.3	Barn- och utbildningsnämnden	10
9.4.4	Vård- och omsorgsförvaltningen	11
9.4.5	Överförmyndarnämnden	11
9.4.6	Rutin för återsökning av statliga medel	12
9.4.7	Övriga iakttagelser	12
9.5	Slutsats och bedömning	13

1. Sammanfattning

Vi har av Åmål kommuns revisorer fått i uppdrag att granska kommunens arbete med ensamkommande barn. Uppdraget ingår i revisionsplanen för år 2016.

Migrationsverket har huvudansvaret för mottagandet av asylsökande men kommunen tar genom anvisningar med eller utan överenskommelse om mottagande emot ensamkommande barn för långvarigt boende och annat stöd. Kommunen har då ansvar för barnets boende, omsorg och förskola/skolgång. Flera aktörer såväl inom som utanför kommunen har ansvar för att ge stöd till ensamkommande barn.

Syftet med granskningen är att bedöma om kommunen har en ändamålsenlig styrning och uppföljning av verksamheten med ensamkommande barn.

Vi bedömer att arbetet med mottagandet av ensamkommande barn fungerar förhållandevis bra i kommunen. I och med ett stort inflöde av barn under 2015 gjordes medvetna prioriteringar där t.ex. utredningar inte genomfördes i tid pga att fokus låg på att hitta boende så snart som möjligt till barnen. Vid tidpunkten för granskningen har läget stabiliserats och verksamheterna har fått möjlighet att arbeta ikapp utredningar och dokumentation. I enlighet med intervjuerna finns i stort sett tillräckligt med personal inom verksamheterna men det är i många fall problematiskt att hitta personer med efterfrågad kompetens.

Kommunen bör mot bakgrund av detta kartlägga var det idag finns brister avseende personalförsörjning och vidare arbeta utifrån en tydlig kompetensförsörjningsplan där ansvar för kompetensbehovet tydliggörs. Detta är av vikt för att säkerställa att det finns tillräckliga personalresurser och kvalitet i verksamheterna.

Det nya teamet i samverkan med andra kommuner avseende myndighetsutövningen är under uppbyggnad och riktlinjer ska enligt intervjuer tas fram så snart som möjligt. Vi uppmanar kommunen att påkalla ett behov av riktlinje när det gäller utredningar och insatser för ensamkommande barn.

I kommunens arbetsordning för mottagandet fastställs att integrations- och arbetsmarknadsförvaltningen ska ansvara för att söka alla bidrag hos bl.a. Migrationsverket. Granskningen visar att medel idag återsöks av olika funktioner ute i respektive verksamhet så som skola, vård och omsorg. Detta för att följa rådande lagstiftning avseende bl.a. känsliga uppgifter där sekretess föreligger. Kommunstyrelsen bör därför se över gällande arbetsordning och revidera utifrån dagens organisation och lagstiftning.

2. Bakgrund

Vi har av Åmåls kommuns revisorer fått i uppdrag att granska kommunens mottagande av ensamkommande barn. Uppdraget ingår i revisionsplanen för år 2016.

Med ensamkommande barn avses personer mellan 0-18 år som söker asyl i Sverige och som är skilda från båda sina föräldrar eller annan legal vårdnadshavare. Antalet asylsökande barn som kommer till Sverige utan sina föräldrar eller annan vårdnadshavare har ökat kraftigt det senaste året.

Migrationsverket har huvudansvaret för mottagandet av asylsökande men kommunen tar genom anvisningar med eller utan överenskommelse om mottagande emot ensamkommande barn för långvarigt boende och annat stöd. Kommunen har då ansvar för barnets boende, omsorg och förskola/skolgång. Flera aktörer såväl inom som utanför kommunen har ansvar för att ge stöd till ensamkommande barn.

Åmåls kommuns revisorer bedömer i sin *riskanalys* att det är av vikt att granska hur kommunen arbetar med mottagandet av ensamkommande barn och huruvida styrning och uppföljning sker på ett ändamålsenligt sätt.

3. Syfte

Syftet med granskningen är att bedöma om kommunen har en ändamålsenlig styrning och uppföljning av verksamheten med ensamkommande barn.

Granskningen ger svar på följande frågeställningar:

- Finns dokumenterade mål, policys och riktlinjer för mottagandet?
- Vilka avtal och samverkansformer finns inom kommunen och med andra parter?
- Är roll- och ansvarsfördelning i arbetet med mottagandet (internt och externt) tydlig?
- Finns en ändamålsenlig organisation för verksamheten?
- Görs regelbundna uppföljningar och utvärderingar av genomförda insatser?
- Sker återrapportering av verksamheten till kommunstyrelsen och berörda nämnder?
- Hur sker återsökning av medel från migrationsverket och andra statsbidrag samt hur sker fördelning av medlen mellan nämnderna?

4. Avgränsning

Granskningen är av övergripande karaktär då området är omfattande och frågor spänner över många av kommunens verksamhetsområden. Avseende statliga ersättningar kommer översiktlig granskning att ske med huvudsaklig inriktning mot kommunens rutiner och kontroll.

5. Revisionskriterier

Vi har bedömt hur kommunens organisation anpassat sig till den extraordinära situation som nu råder samt hur kommunen följer upp och säkerställer lagefterlevnaden och vilka områden som om möjligt måste prioriteras.

Vi kommer här bedömt om verksamheten uppfyller:

- Lag (1994:137) om mottagande av asylsökande m.fl. (LMA)
- Socialtjänstlagen (2001:453)
- Skollagen (2010:800)
- Lag (2005:429) om god man för ensamkommande barn
- Förordning (1990:927) om statlig ersättning för flyktingmottagande m.m.
- Förordning (2001:976) om utbildning, förskoleverksamhet och skolbarnomsorg för asylsökande barn
- Allmänna råd för utbildning av nyanlända elever
- Ett gemensamt ansvar för ensamkommande barn och ungdomar (Migrationsverket, SKL, Skolverket, Länsstyrelserna, Socialstyrelsen)

6. Ansvarig nämnd/styrelse

Granskningen avser ansvaret för ensamkommande barn i kommunstyrelsen, barn- och utbildningsnämnden, vård- och omsorgsnämnden samt överförmyndarnämnden.

Rapporten är saklighetsgranskad av berörda tjänstemän.

7. Metod

Granskningen har genomförts genom:

- Dokumentstudie av relevanta dokument
- Intervjuer med berörda tjänstemän och förtroendevalda.

8. Projektorganisation

Granskningen har genomförts av Lina Sjöström, *konsult* under ledning av Annelie Svensson, *konsult*.

9. Granskningsresultat

9.1 Allmänt om mottagandet av ensamkommande barn

Under 2015 sökte 35 369 ensamkommande barn asyl i Sverige. Antalet ensamkommande barn har under första kvartalet 2016 minskat men fortfarande väntar drygt 31 000 barn på beslut från Migrationsverket. Till och med april har 1 060 ensamkommande barn ansökt om asyl och enligt Migrationsverkets senaste prognos kommer det att komma mellan 4 000-14 000 ensamkommande barn till Sverige under 2016.

Från och med 1 april 2016 gäller en ny anvisningsmodell för ensamkommande barn vilken innebär att varje kommun tilldelas en viss andel. Andelen beräknas bl.a. på folkmängd och tidigare mottagande av nyanlända. Åmål kommuns andel uppgår till 1,5 promille.

9.1.1 Kommuners och myndigheters ansvar

Kommunen har det yttersta ansvaret för att barn och ungdomar som vistas i kommunen får det stöd och den hjälp som de behöver. Även ensamkommande barn ska få del av de stödinsatser som socialtjänsten kan erbjuda och samma möjlighet till skolgång som övriga barn i Sverige. Kommunen har möjlighet att eftersöka ersättning från Migrationsverket för kostnader i samband med insatser upp till 21 år.

Socialtjänsten ska utreda det ensamkommande barnets behov, placeringsform och andra insatser. För ensamkommande barn som ansökt om asyl ska en god man utses, för ensamkommande som beviljats uppehållstillstånd ansvarar socialtjänsten om att ansöka om särskilt förordnad vårdnadshavare.

Kommunerna ansvarar bl.a. för:

- Förskoleverksamhet, skola och andra insatser för barn och unga
- Boende och omsorg för ensamkommande barn
- Förordnande av god man/särskilt förordnad vårdnadshavare till ensamkommande barn
- Att barnet med uppehållstillstånd integreras i samhället

Landstinget ansvarar för:

- Att barnen får samma hälso- och sjukvård samt barnpsykiatrisk vård och tandvård som övriga barn i Sverige.

Migrationsverket ansvarar bl.a. för:

- Att ta emot och pröva ansökan om asyl
- Anvisa en kommun som ska ansvara för barnets boende och omsorg
- Göra prognoser och beräkna behov av boendeplatser i kommuner

- Teckna överenskommelser med kommuner om mottagande av ensamkommande barn
- Administrera ersättningar till kommuner

Länsstyrelsen ansvarar bl.a. för:

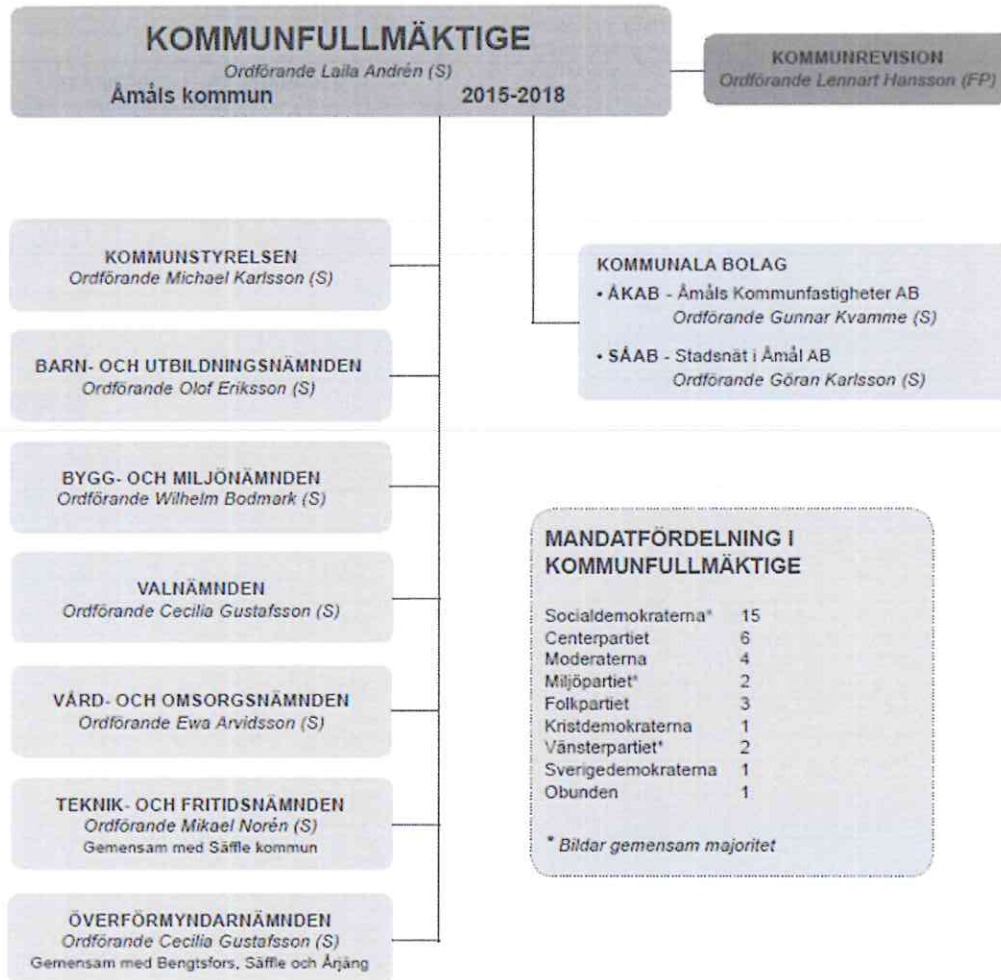
- Att utöva tillsyn över överförmyndarnas verksamhet
- Att under Migrationsverkets ledning förhandla lokalt och regionalt med kommuner och andra berörda aktörer om mottagande av ensamkommande barn.

Socialstyrelsen ansvarar för:

- Att ta fram föreskrifter, allmänna råd och vägledning för stöd till socialtjänst och hälso- och sjukvård i deras arbete.

9.2 Åmål kommuns organisation

Åmåls politiska organisation består av kommunfullmäktige, kommunstyrelse och sex nämnder; barn- och utbildningsnämnden, bygg- och miljönämnden, vård- och omsorgsnämnden, teknik- och fritidsnämnden, överförmyndarnämnden samt valnämnden.



Den kommunala organisationen är indelad i fem förvaltningar: Kommunstyrelsens förvaltning, barn- och utbildningsförvaltningen, integrations- och arbetsmarknadsförvaltningen, vård- och omsorgsförvaltningen samt teknik- och fritidsförvaltningen Säffle-Åmål. Varje förvaltning har en förvaltningschef, kommunchefen är anställd under kommunstyrelseförvaltningen.

9.3 Vision och mål i Åmåls kommun

Åmåls kommuns vision 2020, "Sveriges mest gästvänliga stad" antogs av kommunfullmäktige i oktober 2012. Visionen ska fungera som en gemensam framtidsbild för kommunen och vara stödjande i den fortsatta utvecklingen. Visionen bottnar i kommunens konkreta egenskaper, tillgångar och styrkor vilka illustreras i fyra spelplaner med visionen i fokus. Spelplanernas områden är: Kultur & evenemang, närhet till Väner och friluftsliv, den charmiga småstaden och näringsliv & samverkan.

I det samlade dokumentet för visionen återfinns kommunens varumärkeslöfte, ”mänskliga möten i en charmig miljö”, vilket ska fungera som plattform i all kommunikation och fyra personlighetsdrag för kommunens varumärke har tagits fram: Genuin, omtänksam, aktiv och modig.

Med avstamp i visionen antogs i april 2013 kommunens politiska mål- och resultatstyrning där åtta strategiska utvecklingsområden har identifierats. Utifrån utvecklingsområdena har sedan strategiska mål tagits fram. Se tabell nedan.

Utvecklingsområde	Strategiskt mål
Barn och unga	<i>”Barn och unga i Åmåls kommun ska växa upp under trygga och goda förhållanden”</i>
Åldrande med livskvalitet	<i>”Värdigt åldrande med god livskvalitet”</i>
Arbete och näringsliv	<i>”Fler människor i arbete”</i>
Kultur och fritid	<i>”Åmål – det självklara turistmålet med kultur och fritid i fokus”</i>
Samverkan och service	<i>”En effektiv verksamhet, professionellt bemötande och hög kvalitet ska präglade våra verksamheter”</i>
Kommunens roll i omvärlden	<i>”Vi ska ligga i framkant inom samhällsutvecklingen”</i>
Klimat och miljö	<i>”Vi planerar för ett hållbart samhälle”</i>
Samhällsbyggnad	<i>”En infrastruktur och samhällsplanering som främjar kommunens utveckling”</i>

Med de strategiska målen som grund antar varje nämnd och styrelsen inriktningsmål som ska vara vägledande för de verksamhetsmål som sedan antas av förvaltningscheferna.

9.4 Mottagande av ensamkommande barn i Åmål

9.4.1 Arbetsordning för kommunens flyktingmottagande

Kommunfullmäktige har beslutat att det samlade ansvaret för kommunens flyktingmottagande åligger kommunstyrelsen där integrations- och arbetsmarknadsförvaltningen ansvarar för all flyktingmottagning oavsett ålder. 2012 antogs en arbetsordning där ansvarsfördelningen över kommunens förvaltningar framgår.

Integrations- och arbetsmarknadsförvaltningens ansvar i flyktingmottagandet är bl.a.

- Att vara kommunens kontaktpunkt gentemot myndigheter
- Samordna insatser i kommunen avseende flyktingar
- Upphandla tjänster internt/externt

- Ansöka alla bidrag hos Migrationsverket samt administrera och fördela inkomna bidrag
- Uppföljning och utvärdering av kommunens insatser för mottagna flyktingar.

Barn- och utbildningsförvaltningen ansvarar för:

- All skolverksamhet för barn och ungdomar.

Vård- och omsorgsförvaltningen ansvarar bl.a. för:

- Sociala insatser så som att utse vårdnadshavare
- Besluta om familjehem
- Organisera boendestöd för ensamkommande barn och ungdomar.

Överförmyndarnämnden beslutar om och utser god man.

9.4.2 Kommunstyrelsen

Kommunstyrelsen ansvarar för strategiska frågor och långsiktig planering som rör hela kommunen. Kommunstyrelsen är kommunens ledningsorgan och har övergripande ansvar för kommunens verksamheter och utveckling. Inom kommunstyrelsen i Åmåls kommun finns två förvaltningar organiserade, kommunstyrelseförvaltningen och integrations- och arbetsmarknadsförvaltningen.

9.4.2.1 Integrations- och arbetsmarknadsförvaltningen

Till integrations- och arbetsmarknadsenheten hör följande enheter: stab, enheten för arbete och försörjning, enheten för vuxnas lärande och enheten för ensamkommande ungdomar. Inom uppdraget för integrationsfrågor ligger att samordna de flyktingfrågor som rör kommunen, omvärldsbevakning samt de HVB-hem som kommunen driver i egen regi.

Inom förvaltningen finns enheten för ensamkommande ungdomar. Enheten består av två HVB-hem vilka är uppdelade i tre olika avdelningar, asyl, PUT och utsluss. Kommunens HVB erbjuder 9 platser för asylsökande pojkar mellan 16-18 år samt pojkar med permanent uppehållstillstånd mellan 16-21 år men då mottagandet under 2015 var betydligt högre fanns ca 40-50 ensamkommande inom verksamheten i slutet av året.

Kommunikationen med myndighetssidan avseende ensamkommande barn uppges ha fungerat bra men är vid granskningens tidpunkt under utveckling på grund av en omorganisation gällande myndighetsutövningen i kommunen. På medarbetarnivå ges daglig rapportering till personalen på HVB-hemmen från skolan gällande de ensamkommande elevernas skolsituation. En rapport om skolgången är under framtagande men är inte klar vid tidpunkten för denna granskning.

Kommunens HVB-hem bemannas med fem stycken personal dagtid varav tre dagtid när ungdomarna går i skolan samt tre personal med vaken natt. Enligt förvaltningschefen finns det tillräckligt med personal inom verksamheten men det finns svårigheter när det gäller att hitta personer med efterfrågad kompetens.

Dialog förs med bl.a. idrottsföreningar för att upprätta en samverkan i arbetet med att integrera ensamkommande ungdomar och samverkan med övriga inom kommunen uppges i intervjuerna fungera väl.

9.4.3 Barn- och utbildningsnämnden

9.4.3.1 Förskolan

I kommunen finns för närvarande inga ensamkommande barn inom förskoleverksamheten. Placering av ensamkommande barn och nyanlända sker direkt inom den ordinarie verksamheten.

9.4.3.2 Grundskolan

I kommunen finns fem grundskolor med varierande årskurser. I Tösse skola går ca 100 elever från förskoleklass upp till årskurs sex. I Fengersfors skola går ca 25 elever från förskoleklass upp till årskurs tre. I centralorten Åmål finns två skolor från förskoleklass till årskurs sex, Södra skolan och Rösparcksskolan med ca 300 respektive 430 elever. I kommunen finns även en högstadieskola med klass sju till nio, Kristinebergsskolan med ca 460 elever.

Grundskolan har det senaste året tagit emot en stor mängd nyanlända elever men vad gäller ensamkommande barn finns endast två stycken inom verksamheten idag. De ensamkommande barnen tas emot i skolan på samma sätt som ett barn som kommit till Sverige med sin familj/annan vårdnadshavare.

Ett inskrivningssamtal sker inom två veckor efter att skolan fått information om att ett nytt barn ankommit där tolk och personal inom skolan medverkar i syfte att få en bild av barnets familjesituation, hälsotillstånd, ålder m.m.

Eleven placeras sedan inom skolans förberedelseverksamhet där kartläggning av kunskapsnivå görs inom två månader. Förberedelseverksamheten är uppdelat i årskurs 1-3, 4-6, 7-8 samt årskurs 9 där ett samarbete finns med gymnasieskolan. Enligt enhetschefen för grundskolan är ambitionen att eleven så fort som möjligt ska kunna slussas ut från förberedelseverksamheten till ordinarie skolklass. Integreringsprocessens längd kan dock skilja sig mycket från individ till individ.

Inom verksamheterna har kommunen stärkt upp med bl.a. arabisktalande stödlärare och personal för modersmålsundervisning. Det framgår i intervjuerna att det finns svårigheter vad gäller att hitta lämplig personal med rätt språkkunskaper till verksamheten.

Uppföljning till nämnd gällande arbetet med ensamkommande barn sker vid behov. Det finns inom verksamheten en fastställd riktlinje för mottagandet av nyanlända barn och ungdomar i grundskolan vilken baseras på allmänna råd från Skolverket. Riktlinjen kommer att revideras under hösten i enlighet med nya råd från Skolverket.

9.4.3.3 Gymnasieskolan

I Åmåls kommun finns en gymnasieskola, Karlbergsgymnasiet. Ensamkommande elever placeras likt övriga nyanlända i språkintruktionsklass. Vid tidpunkten för granskningen fanns ca 100 elever inom verksamheten, varav ca 50 ensamkommande ungdomar.

Skolan får främst information om att ett nytt barn/ungdom anlant till kommunen genom HVB-hemmen och tid för inskrivningssamtal bokas in. Vid samtalet medverkar tolk, specialpedagog samt god man eller personal från HVB-hemmen.

Efter kartläggning av elevens kunskapsnivå placeras eleven inom någon av språkinstruktionens sex grupper. En individuell studieplan upprättas och elevens prestationer dokumenteras för att kunna följa upp när målen är uppfyllda inför byte till en mer avancerad grupp. Gruppbyten sker normalt två-tre gånger per termin.

Enligt intervjuerna finns ingen riktlinje för mottagandet av ensamkommande barn men en dokumenterad organisations- och rutinbeskrivning för språkinstruktionen finns fastställd.

Arbetet med just ensamkommande elever följs inte självständigt upp på nämndnivå och enligt intervju med enhetschef är det p.g.a. avsaknaden av riktlinjer svårt att följa upp och utvärdera arbetet.

9.4.4 Vård- och omsorgsförvaltningen

9.4.4.1 Individ- och familjeomsorg

Under vård- och omsorgsnämnden finns individ- och familjeomsorgen organiserad. Under hösten 2015 ökade antalet ensamkommande barn i kommunen markant och under helåret anlände 72 barn jämfört med att kommunen sedan tidigare haft ca 20 barn inom sitt ansvar. Under 2016 har vid granskningens tidpunkt två ensamkommande barn kommit till kommunen.

Att hitta boende till de barn som kommer till kommunen uppges ha varit den största utmaningen. Vid tidpunkten för granskningen är ca 10-15 barn placerade i familjehem och nästan lika många finns anhörigplacerade. Övriga barn bor i kommunens två HVB-hem vilka bedrivs i egen regi.

I intervju med socialsekreterare och förvaltningschefen framgår att utredningar av familjehem inte hunnits med i full utsträckning då antal ärenden varit större än tillgängliga personalresurser. En skyddsbedömning har dock gjorts för varje enskilt ärende genom hembesök hos det tilltänkta familjehemmet. I dagsläget när antalet nya ärenden minskat arbetas det med att jobba ikapp de utredningar som måste göras och i intervjuer med kommunstyrelsens och vård- och omsorgsnämndens ordförande uppges att man varit medveten om de brister som funnits avseende utredningarna men att prioriteringen varit att tillgodose barnens mest grundläggande behov så som tak över huvudet och kosthållning.

Sedan början av 2016 ingår kommunen tillsammans med Bengtsfors, Dals-Ed och Melleruds kommuner i ett gemensamt ensamkommandeteam vad gäller myndighetsutövningen för ensamkommande barn. Huvudman är Bengtsfors kommun. För handläggning av ärenden inom Åmåls kommun finns två socialsekreterare anställda i teamet samt en administrativ tjänst.

Dokumenterade rutiner finns för utredningar av barn.

9.4.5 Överförmyndarnämnden

Åmåls kommun har tillsammans med Bengtsfors, Säffles och Årjängs kommuner en gemensam överförmyndarnämnd med tillhörande kansli i Åmål. Fyra handläggare och en tillfällig administrativ tjänst finns inom verksamheten.

I Åmåls kommun finns ca 60-65 ensamkommande barn som tillförordnats god man. Uppdragen är fördelade på ca 20 gode män som har 2-3 uppdrag vardera.

Under hösten 2015 kunde handläggningstiden i vissa ärenden vara 5-6 veckor lång, i dagsläget med ett färre antal nya ärenden tar handläggningen maximalt en vecka och vid behov "lånas" även gode män från de övriga kommunerna inom nämndens ansvar.

Uppföljning av verksamheten sker vid varje nämndsammanträde.

9.4.6 Rutin för återsökning av statliga medel

Enligt arbetsordningen för kommunens flyktingmottagande ska integrations- och arbetsmarknadsförvaltningen ansvara för att ansöka om samtliga bidrag inom flyktingmottagandet från exempelvis Migrationsverket. För att följa den lagstiftning som finns gällande exempelvis sekretess så sköts återsökning av statliga medel däremot enligt intervjuerna av respektive verksamhet.

En administratör inom individ- och familjeomsorgen sköter de återsökningar som berör verksamheten. Administratören bevakar och kartlägger vilka medel som finns att ansöka om och återsöker kvartalsvis från Migrationsverket. Underlagen hämtas ur verksamhetssystemet ProCapita.

Inom gymnasieskolan sköts återsökning för utbildningskostnader av förvaltningens controller. Underlagen hämtas ur elevsystemet ProCapita där det framgår vilka elever som är asylsökande. Ansökningarna görs kvartalsvis och inkomna medel inkommer direkt till gymnasiet. I grundskolan ansvarar enhetschef tillsammans med en kanslist för återsökning av medel.

De generella statsbidragen från Migrationsverket som rör ensamkommande barn inkommer centralt till kommunen. Ingen utarbetad fördelningsnyckel finns men verksamheterna kan ansöka hos kommunstyrelsen om medel för kostnader som uppstått i samband med mottagandet av ensamkommande barn.

9.4.7 Övriga iakttagelser

Av intervjuerna med politiker och tjänstemän framgår att det funnits brister i utredningar vad gäller ensamkommande barn. Det var under hösten/vintern 2015 "kaotiskt" och tid fanns inte för att fullfölja handläggningen enligt gällande rutiner. Både politiker och tjänstemän var medvetna om situationen och de brister som förelåg och hade uppföljande möten varje vecka för lägesrapportering.

Dialog förs mellan arbetsmarknads- och integrationsenheten och frivilligorganisationer samt föreningar i kommunen så som exempelvis idrottsföreningar i syfte att stärka integrationsarbetet vad gäller ensamkommande barn och ungdomar.

Politiken har enligt intervjuerna hållit sig välinformerade om situationen genom att ha flyktingmottagandet, och därmed även situationen med ensamkommande barn, som ett stående ärende i chefsgrupper, ordförandeberedningar och ordinarie sammanträden. Av intervjuer med ordföranden i kommunstyrelsen, vård- och omsorgsnämnden samt barn- och utbildningsnämnden framgår att det finns ett gott samarbetsklimat mellan politiker och tjänstemän.

9.5 Slutsats och bedömning

I kommunen finns för varje nämnd antagna mål med utgångspunkt i av kommunfullmäktige beslutade strategiska mål samt visionen. Målen kan däremot inte kopplas specifikt till ensamkommande barn eller integration även om de indirekt berör arbetet med mottagandet.

Kommunen har vidare en fastställd arbetsordning för flyktingmottagandet. I enlighet med kommunens arbetsordning för flyktingmottagandet har integrations- och arbetsmarknadsförvaltningen ansvaret för mottagandet oavsett ålder. Barn- och utbildningsförvaltningen ansvarar för all skolverksamhet för barn och unga. Vård- och omsorgsförvaltningen ansvarar för sociala insatser.

Riktlinjer för handläggning av barnärenden är antagna av vård- och omsorgsnämnden, där framgår dock att inga generella anpassningar går att göras vad gäller ensamkommande barn. Inom grundskolan finns riktlinjer antagna som rör nyanlända barn och ungdomar, således innefattar dem även de ensamkommande barnen.

Samverkan inom myndighetsutövningen sker mellan Åmåls, Bengtsfors, Melleruds och Dals Eds kommuner. Dialog förs med t.ex. idrottsföreningar i syfte att integrera de ensamkommande ungdomar som bor i kommunens HVB. Samverkan och kommunikation mellan kommunens verksamheter samt med kommunens bostadsbolag uppges enligt intervjuerna i stort fungera väl.

Uppföljningar av arbetet med mottagandet görs i stor utsträckning på verksamhetsnivå men återrapportering sker även till berörda nämnder månadsvis eller vid behov. Ekonomi följs upp månadsvis.

Återsökning av statliga medel sker ute i berörda verksamheter av handläggare och controllers. Medel anländer centralt till kommunen och verksamheter kan ansöka om medel för projekt eller insatser som rör mottagande och integration.

Bedömning

Vi bedömer att arbetet med mottagandet av ensamkommande barn fungerar förhållandevis bra i kommunen. I och med ett stort inflöde av barn under 2015 gjordes medvetna prioriteringar där t.ex. utredningar inte genomfördes i tid pga att fokus låg på att hitta boende så snart som möjligt till barnen. Vid tidpunkten för granskningen har läget stabiliserats och verksamheterna har fått möjlighet att arbeta ikapp utredningar och dokumentation. I enlighet med intervjuerna finns i stort sett tillräckligt med personal inom verksamheterna men det är i många fall problematiskt att hitta personer med efterfrågad kompetens.

Kommunen bör mot bakgrund av detta kartlägga var det idag finns brister avseende personalförsörjning och vidare arbeta utifrån en tydlig kompetensförsörjningsplan där ansvar för kompetensbehovet tydliggörs. Detta är av vikt för att säkerställa att det finns tillräckliga personalresurser och kvalitet i verksamheterna.

Det nya teamet i samverkan med andra kommuner avseende myndighetsutövningen är under uppbyggnad och riktlinjer ska enligt intervjuer tas fram så snart som möjligt. Vi uppmanar kommunen att påkalla ett behov av riktlinje när det gäller utredningar och insatser för ensamkommande barn.

I kommunens arbetsordning för mottagandet fastställs att integrations- och arbetsmarknadsförvaltningen ska ansvara för att söka alla bidrag hos bl.a. Migrationsverket. Granskningen visar att medel idag återsöks av olika funktioner ute i respektive verksamhet så som skola, vård och omsorg. Detta för att följa rådande lagstiftning avseende bl.a. känsliga uppgifter där sekretess föreligger. Kommunstyrelsen bör därför se över gällande arbetsordning och revidera utifrån dagens organisation och lagstiftning.

Datum som ovan
KPMG AB


Lina Sjöström
Konsult