

CHECKLISTA UNDERSÖKNING

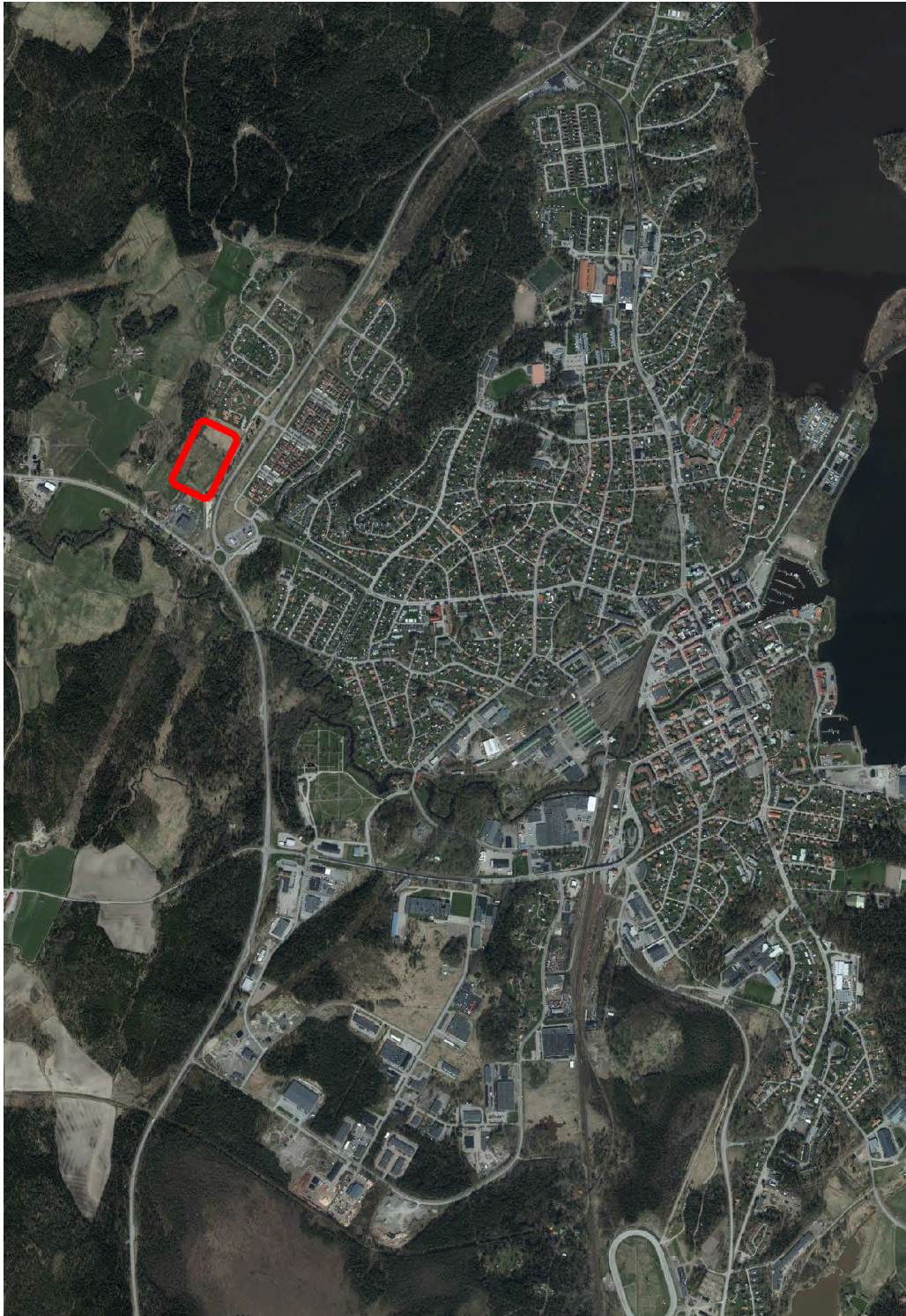
En undersökning genomförs enligt 6 kap.3§ Miljöbalken för att svara på frågan om planens genomförande kan antas medföra betydande miljöpåverkan (BMP). Undersökningen är en analys som leder fram till ställningstagandet om en strategisk miljöbedömning ska göras och en miljökonsekvensbeskrivning (MKB) behöver tas fram för en plan eller ej. För en plan som kan antas innebära betydande miljöpåverkan skall en strategisk miljöbedömning göras och en MKB tas fram enligt 4 kap. 34 § Plan- och bygglagen (2010:900).

Checklistan ska också användas till att identifiera frågor som bör utredas vidare i planarbetet, trots att planens genomförande inte bedöms innebära betydande miljöpåverkan. Då bedömningarna görs i ett tidigt skede i planarbetet kan de under planarbetets gång komma att ändras, i och med att ny kunskap kan tillkomma samt att inriktningen på planförslaget kan komma att ändras, vilket innebär att bedömningarna ska ses som preliminära.

Begrepp:

Strategisk miljöbedömning	Processen för miljöbedömning- och konsekvensbeskrivningsarbetet
Miljökonsekvensbeskrivning (MKB)	Skriftlig dokumentation av miljöbedömningen
Undersökning	Bedömning av om en plan behöver MKB eller ej

Detaljplan för:	Fölet/Hannebol, Åmåls kommun
Fastighetsbeteckning:	Fölet 1, del av Åmål-Hannebol 1:1 och del av Hästen 3
Planens syfte:	Syftet med planen är att pröva möjligheten att skapa en tomt för verksamhetsändamål i ett skyltläge vid E45 och samtidigt möjliggöra för handel med skrymmande varor. Avsikten är att möjliggöra för såväl verksamhet som sådan handelsverksamhet som inte konkurrerar med centrumhandeln. Lokaliseringen medför ett skyltläge vid E45, vilket innebär att särskild vikt bör läggas vid gestaltungsfrågor av området samt bebyggelsen.
Handläggare:	Emma Johansson SBK Värmland AB



Kartan visar planområdets ungefärliga belägenhet rödmarkerat.

Planens huvuddrag

För fullständig beskrivning av områdets förutsättningar, se planbeskrivning tillhörande detaljplan för Fölet/Hannebol, Åmåls kommun.

Planområdet omfattar kommunernas fastigheter Fölet 1, del av Åmål-Hannebol 1:1 och del av Hästen 3. Området är beläget väster om E45, strax nordväst om Bengtsforsrondellen och omfattar ca 4,4 ha.

Dnr: KS 2019/279

Planen medför i huvudsak att mark som idag utgör planlagd bostadsmark och jordbruksmark föreslås för verksamhetsändamål samt naturmark. Området pekas inte ut särskilt i kommunens översiktsplan (2013) dock pekas del av området ut för bostadsändamål och utvecklingsområde i den fördjupade översiktsplanen för Åmåls centrum och tätort.

Lokalisering

Områdets lokalisering är ett resultat av en genomgång av olika platser baserat på kommunens behov av mark för verksamheter och handel i olika lägen. Översyn av olika platser genomfördes genom diskussion i etableringsgruppen i kommunen. Vid genomgången bedömdes även området Säter väster om E45 (detaljplanering pågår) samt område sydost om Bengtsforsrondellen vid rastplatsen. Aktuellt område var det som bedömdes lämpligt utifrån belägenhet (exponeringsgrad mot E45 samt trafikkopplingar) och där troligt genomförande av detaljplan bedömdes förenligt med exploatörens tidplan. I den sistnämnda aspekten har en översiktlig bedömning av komplexitet för utbyggnad av infrastruktur vägts in.

Platsens förutsättningar

Kort beskrivning av planområdet idag:

Området är idag ett relativt flackt obebyggt område. Del av marken arrenderas ut som betesmark. Detta har kommit att prägla områdets natur och skapat förutsättningar för arter som är hävdgynnade och signalarter för ängs- och betesmark. Området avgränsas i öster mot E45 av en gång- och cykelväg samt en gräsvall, här förekommer även en del träd. Mot väster finns en mindre trädridå, jordbrukskomplement och en lokal väg. Norrut förekommer bostadsbebyggelse samt oexploaterad bostadsmark, söderut finns verksamhet och en bostadsgård.

Nuvarande miljöbelastningar

Området kan utsättas för viss bullerstörning från E45. På E45 transporteras även farligt gods.

Nollalternativ

Vad händer om planen inte genomförs/startas upp?

Bostadsbyggande kan ske inom den norra delen som är planlagd för bostadsändamål. Övrig mark kommer troligen fortsatt nyttjas som betesmark, men kommer inte omfattas av detaljplan och inget säkerställande av naturområde sker. Vid ett nollalternativ skapas inte det attraktiva verksamhetsområdet (med skyltläge och närheten till E45 och Åmål stad) som kommunen har behov av. Aktuell exploatör som redan idag bedriver bilförsäljning och fordonsservice vid Karlstadsvägen i Åmål har krav på sig att flytta sin verksamhet till ett mer attraktivt handelsläge. Vid ett nollalternativ kan inte exploatören etablera sig på platsen och risken finns att de avvecklar sin verksamhet i Åmål. Ett sådant scenario berör kommunens näringsliv och medför en förlust av arbetsplatser i kommunen, vilket bedöms ha stor betydelse i Åmåls kommun då kommunen har en av landets högsta arbetslöshetssiffror (14% i april 2020).

Planens tänkbara effekter på miljön (inom och utanför planområdet)

Del 1. Miljöbalken				
Riksintressen - 3, 4 kap.				
Påverkar planen riksintresse för:	Påverkan			Kommentarer
	Stor	Liten	Berörs ej	
Yrkesfiske			X	
Friluftsliv			X	
Naturvård			X	
Kulturmiljövård			X	
Ämnen och material			X	
Energiproduktion			X	
Vattenförsörjning			X	
Kommunikation		X		<p>Öster om planområdet sträcker sig E45. Sydost om planområdet är cirkulationsplats belägen. I ÅVS E45 genom Åmål beskrivs brister i anslutning till cirkulationsplatsen, dock med behov av åtgärder av optimerande art.</p> <p>Planförslaget kommer att medföra viss påverkan på trafikallsträngen till och från planområdet. Trafikutredning har genomförts och planförslaget bedöms inte komma att påverka riksintresse för kommunikation.</p>
Totalförsvär			X	
Övriga anläggningar			X	
Rörligt friluftsliv			X	
Skyddade vattendrag			X	
Natura 2000			X	
Miljö kvalitetsnormer – 5 kap.				
Påverkar planen miljö kvalitetsnormer för:	Påverkan			Kommentarer
	Stor	Liten	Berörs ej	
Föroreningar i utomhusluft (SFS 2010:477)		X		<p>Planområdet utgörs idag av öppen mark. Området bedöms ha god luftgenomströmning. Avsedd exploatering bedöms inte medföra sådan användning att föroreningar i utomhusluft sker.</p>

			<p>Då planförslaget föreslås medge markanvändningen verksamheter- vilket innebär verksamheter som i begränsad utsträckning avger lukt, buller, ljusstörningar eller andra typer av störningar kan lokaliseras- bedöms inte påverka på föroreningar i utomhusluft ske till följd av ett plangenomförande.</p>
<p>Vattenförekomster (SFS 2004:660)</p>		<p>X</p>	<p>Recipient för dagvatten är närliggande bäck med anslutning till Åmålsån - Nedre Kalven till mynningen i Vänern.</p> <p>Åmålsån Åmålsån har bedömts uppnå måttlig ekologisk status. Dess måttliga status beror troligtvis på hydromorfologiska förändringar genom fysisk påverkan. Fiskar och andra vattenlevande djur saknar naturliga livsmiljöer i strandzon. Stora delar av den naturliga strandzonen har försvunnit. I vattendraget finns dessutom flera vandringshinder. Vattenkvaliteten är god. Åmålsån uppnår inte god kemisk status (oklassad utan överallt överskridande ämnen). Halten av kvicksilver har genom direkta mätningar i sjön eller extrapolerat från mätningar i angränsande eller liknande sjö visat sig överstiga MKN i vattenförekomsten. Vattenförekomsten uppnår heller inte god status avseende polybromerade difenyletrar (PBDE), en industrikemikalie (används främst i flamskyddsmedel) som sprids till miljön via läckage från varor och avfallsupplag samt atmosfäriskt nedfall från långväga lufttransporter. Gränsvärdet för PBDE i fisk förmodas överskridas i alla ytvatten. Kvalitetskravet har satts till att uppnå god ekologisk status 2021, samt god kemisk ytvattenstatus.</p> <p>Vänern-Åmålsviken Åmålsvikens ekologiska status bedöms vara måttlig. De fysikaliska-kemiska parametrarna <i>Näringsämnen</i> och <i>Förurning</i> visar båda hög status, men ekologisk status klassas ned till måttlig då den sammanvägda parameter <i>Hydrologisk regim</i> i sjöar visar på måttlig status. Vänern regleras på ett sätt som påverkar sjöns ekologiska status. Sjön saknar naturliga vattenståndsvariationer och strandmiljöer som är beroende av perioder av högvatten/lågvatten växer igen. Bedömningen stöds av undersökningar av bl.a strandvegetation, som visar på en igenväxningsproblematik. Åmålsviken uppnår ej god kemisk status (likaså med hänsyn till utan överallt överskridande ämnen). Precis</p>

Dnr: KS 2019/279

				<p>som beskrivs för Åmålsån finns även i Åmålsviken problem med höga halter kvicksilver och PBDE. Här har även mätningar gjorts av ämnet antracen i sediment, där halterna kan vara så pass höga att de påverkar organismer negativt och riskerar spridning. Miljöproblem bedöms vara miljögifter och flödesförändringar. Risk bedöms finnas för att inte ekologisk eller kemisk potential uppnås till 2021.</p> <p>Ovanstående bör beaktas vid planering av omhändertagande av dagvatten för nya verksamhetsytor. Planförslagets påverkan på recipient och status i förhållande till miljökvalitetsnormer för vatten ska behandlas i detaljplanen. Status för MKN får inte försämrats. Dagvattenutredning har tagits fram som underlag för planarbetet med förslag till fördröjning och rening som medför att status MKN vatten inte försämrats.</p>
Föroreningar i fisk- och musselvatten (SFS 2001:554)		X		Se ovan, berörs för Vänern.
Omgivningsbuller (SFS 2004:675)			X	Gäller idag endast kommuner över 100 000 inv. vilka ska kartlägga och upprätta åtgärdsprogram.
Skydd av områden – 7 kap.				
Påverkar planen:	Påverkan			Kommentarer
	Stor	Liten	Berörs ej	
Nationalpark			X	
Naturresevat			X	
Kulturresevat			X	
Naturminne			X	
Biotopskyddsområde	X	X		Inom planområdet har åkerholme identifierats. Del av åkerholmen omfattas av föreslagen kvartersmark och kan komma att påverkas vid ett plangenomförande. För åtgärder i biotop krävs dispens.
Djur och växtskyddsområde		X		Åmålsån är recipient för dagvatten och omfattas av skötsel- och skyddsområde för flodkräfta. Risk för påverkan bör beaktas vid bedömning av hantering av dagvatten från området.
Strandskyddsområde			X	Bäck löper väster om planområdet. Enligt det kommunala planeringsunderlaget omfattas inte bäcken av strandskydd. Åmålsån omfattas av 100 meters strandskydd. Planområdet är beläget utanför detta område.
Miljöskyddsområde			X	
Vattenskyddsområde		X		Nytt vattenskyddsområde med föreskrifter är under fastställande. Hantering av dagvatten och påverkan på MKN för vattenkvalitet ska beaktas.

Dnr: KS 2019/279

				Åtgärder föreslås för att undvika påverkan vid en föroreningsituation.
Annat		X		
Övriga bestämmelser				
Påverkar planen:	Påverkan			Kommentarer
	Stor	Liten	Berörs ej	
Kommer verksamheter som planen tillåter eller iordningställandet av planområdet att kräva anmälan eller tillstånd enligt miljöbalken	X	X		Planförslaget medger verksamheter som i begränsad utsträckning kan avge lukt, buller, ljusstörningar eller andra typer av störningar, dock kan inte uteslutas att någon form av anmälnings- eller tillståndspliktig verksamhet kan komma att etablera sig på platsen.

Del 2. Omgivning				
Natur				
Påverkar planen:	Påverkan			Kommentarer
	Stor	Liten	Berörs ej	
Område utpekade i kommunal plan		X		Planområdet utgör jordbruksmark. Området är inte utpekade för några särskilda naturvärden i kommunens Naturvårdsprogram.
Nyckelbiotop			X	
Sumpskog			X	
SKS naturvärden			X	
Våtmark eller myrmark			X	
RAMSAR områden			X	
Skyddsvärda träd	X	X		Finns inga utpekade.
Ändliga naturresurser		X		Området är relativt flackt och består enligt jordartskartan i huvudsak av lera-silt.
Areella näringar		X		Området arrenderas ut för bete idag, vilket kommer att påverkas vid ett plangenomförande. (Stor del av denna mark är dock redan idag planlagd för annat ändamål.) Området utgör uppbrutet småskaligt landskap idag. Reduceringen av betesmark bedöms inte påverka möjligheten att bedriva rationellt jordbruk i området.
Växtarter och växtsamhällen	X			Höga naturvärden kopplat till områdets användning som betesmark har sedan det inledande planarbetet startade identifierats inom planområdet. Detta har medfört anpassningar i planförslaget, men viss påverkan kommer fortsatt att ske till följd av planen.
Friluftsliv		X		Områdets begränsade omfattning, dess belägenhet vid E45 och huvudsakliga nyttjande som betesmark gör att området inte bedöms användas för rekreation och friluftsliv.
Annat		X		
Djurliv				

Dnr: KS 2019/279

Påverkar planen:	Påverkan			Kommentarer
	Stor	Liten	Berörs ej	
Artskyddsförordningen (2007:845)	X	X		Skyddade arter har noterats inom eller i anslutning till planområdet. Konsekvenserna av planförslaget föreslås beskrivas i det fortsatta planarbetet.
Någon unik, sällsynt eller hotad djurart	X	X		Se ovan.
Antalet eller sammansättningen av övriga djurarter	X	X		Se ovan.
Fiskevatten eller jaktmarker			X	
Mark				
Påverkas planen av:	Påverkan			Kommentarer
	Stor	Liten	Berörs ej	
Avsevärd förändring av mark eller vattenanvändning i området	X			Mark som idag upplåts som betesmark och som har identifierats med höga naturvärden kopplat till användning som betesmark föreslås övergå till mark för verksamhetsändamål. Dock är den del av marken som föreslås för kvartersmarks redan planlagd för primärt bostadsändamål. Infiltrationsförhållanden kommer att förändras, vilket bör hanteras inom ramen för detaljplanen.
Instabilitet i mark (de geologiska grundförhållandena)		X		Bedömning av de geologiska förhållandena på platsen har gjorts och totalstabiliteten i området bedömts vara tillfredsställande.
Risk för erosion		X		Området är flackt och inget vattendrag löper genom området, varvid den initiala bedömningen är att risken för erosion är liten.
Skada eller förändring av någon värdefull geologisk formation		X		
Förorenad mark		X		Planområdet har inte varit bebyggt tidigare.
Vatten				
Påverkar planen:	Påverkan			Kommentarer
	Stor	Liten	Berörs ej	
Nyttjande av vattenresurser		X		Arbete pågår med förslag till vattenskyddsområde för Åmåls vattentäkter. Kommande tillhörande skyddsföreskrifter ska tas hänsyn till.
Risk för översvämning		X		
Skyfall		X		Enligt kommunens skyfallskartering finns område i anslutning till Axvägen mellan fastigheterna Fölet 1 och Hästen 3 där vattensamling sker vid skyfall. Fortsatt hantering föreslås på denna plats.
Förändrade avrinning eller infiltrationsförhållanden		X		Förändrad markanvändning i området medför viss påverkan på infiltrationsförhållanden. Fördröjning av dagvatten föreslås. Avrinningsförhållanden föreslås inte förändras.
Förändrade sedimentationsförhållanden i vattendrag,		X		

Dnr: KS 2019/279

sjöar eller havsområde				
Förändringar på grund- eller ytvattnet.		X		Bäcken väster om planområdet mynnar i närheten i Åmålsån, där det finns såväl öring som flodkräfte, vilka är känsliga för föroreningar. Åmålsån utgör skyddsområde för flodkräfte. Planförslagets bedöms inte medföra förändringar som försämrar vattenkvaliteten.
Förändrat flöde eller riktning eller strömförhållanden i något vattendrag, sjö eller havsområde		X		Planen bedöms inte komma att påverka flöden i närliggande bäck. Planområdet föreslås ansluta det kommunala dagvattennätet.
Att vattendom krävs			X	
Luft och klimat				
Påverkar planen:	Påverkan			Kommentarer
	Stor	Liten	Berörs ej	
Väsentliga luftutsläpp eller försämring av luftkvalitén		X		Planområdet är beläget i område där det idag är öppen mark. Området bedöms ha god luftgenomströmning. Avsedd exploatering bedöms inte medföra sådan användning att föroreningar i utomhusluft sker. Då planförslaget endast medger verksamheter som i begränsad utsträckning avger lukt, buller, ljusstörningar eller andra typer av störningar kan lokaliseras bedöms inte påverka på föroreningar i utomhusluft ske till följd av ett plangenomförande.
Obehaglig lukt		X		
Förändringar i luftrörelser, luftfuktighet, temperatur eller klimat (regionalt eller lokalt)		X		
Skuggbildning		X		
Kulturmiljö				
Påverkar planen:	Påverkan			Kommentarer
	Stor	Liten	Berörs ej	
Kulturmiljöprogram			X	Kommunen tillämpar inget kulturmiljöprogram.
Negativt påverka område med fornlämningar eller annan kulturhistoriskt värdefull miljö		X		Sydväst om planområdet finns en gård som pekats ut av RAÄ som bytomt/gårdstomt. Platsen är belägen utanför planområdet. Planförslaget bedöms inte påverka kända fornlämningar negativt.
Byggnadsminnen eller fornminnen			X	
Stads- och landskapsbild				
Påverkar planen:	Påverkan			Kommentarer
	Stor	Liten	Berörs ej	
En förändring av någon utsikt eller landskapsmässigt/stadsmässigt skönhetsvärde eller skapas någon för allmänheten obehaglig landskapsbild/stadsbild	X	X		Stadsbilden och utblickar från närliggande bostäder kommer att påverkas något. Planområdet är inte idag synligt i sin helhet från E45 då en gräsvall avskiljer vägområdet. Den ändrade markanvändningen samt önskemålet om skyltläge mot E45 medför att förändring i landskaps/stadsbild kommer att ske, då marken

Dnr: KS 2019/279

				<p>idag är obebyggd och nyttjas som betesmark.</p> <p>Strax söder om planområdet återfinns lastbilsverksamhet och på andra sidan E45 pågår exploatering av bl.a. livsmedelshandel varvid föreslagen markanvändning inte är främmande i området.</p>
Infrastruktur				
Påverkar planen:	Påverkan			Kommentarer
	Stor	Liten	Berörs ej	
Reservatsområde för väg, järnväg eller teknisk försörjning			X	
Trafikstrukturen		X		Förestående alternativ är att leda in trafiken till området söderifrån, varpå ingen förändring av trafikstrukturen bedöms ske. Möjlighet finns att genomföra gällande plan för västra Åsen och gata med angöring till planområdet norrifrån.
Påverka trafiksäkerheten.		X		Se ovan.
Ge upphov till betydande fordonstrafik.		X		Föreslagen markanvändning innebär en något ökad trafik på Ebbes väg, väg 164 samt cirkulationsplats E45.
Alstring av avfall		X		Kommande verksamheter ska förhålla sig till kommunens avfallsplan, samt föreskrifter kring avfallshantering.
Övrig infrastruktur	X			Infrastruktur (såsom VSD, el, tele) finns i området. VSD ledningspaketet i området kommer att behöva flyttas.
Behov av följdinvesteringar	X			Flytt av VSD-ledningar och anläggande av fördröjningsanläggning för dagvatten. Utbyggnad av cykelväg.

Del 3. Effekter på hälsa

Störningar

Påverkar planen:	Påverkan			Kommentarer
	Stor	Liten	Berörs ej	
Ökade utsläpp av hälsofarliga ämnen		X		Planförslaget medger verksamhetsmark. Vid etablering av miljöfarlig verksamhet krävs tillstånd eller anmälan. Vid etablering av mindre miljöfarliga verksamheter (u-anläggningar) krävs inte alltid anmälan eller tillstånd, däremot är verksamhetsutövaren alltid skyldig att följa miljöbalken och dess tillhörande förordningar, föreskrifter och EU-direktiv.
Ökning av nuvarande ljudnivå	X	X		Planförslaget medger bebyggelse som kan komma att påverka ljudnivån i området. Redan i nuläget överskrids gällande riktvärden för buller för bostäder vid väg 164. Planförslaget (2040) bedöms innebära en marginell försämring i

Dnr: KS 2019/279

				jämförelse med ljudnivåer vid prognosår 2040.
Att människor exponeras för ljudnivåer över rekommenderade gränsvärden		X		Se ovan.
Vibrationer som kan störa människor		X		Då planförslaget endast medger verksamheter som i begränsad utsträckning avger lukt, buller, ljusstörningar eller andra typer av störningar bedöms inte vibrationsstörningar utgöra en risk.
Elektriska eller magnetiska fält		X		
Djurhållning med allergirisk		X		Djurhållning sker idag då kor betar på marken under del av året. Vid ett plangenomförande kommer det området reduceras.
Spridning av ämnen från samhällets produktion		X		
Nya ljussken som kan vara bländande		X		
Negativ inverkan från befintlig miljöstörande verksamhet i omgivningen		X		
Risk och säkerhet				
Påverkas planen av:	Påverkan			Kommentarer
	Stor	Liten	Berörs ej	
Explosionsrisk		X		
Risk för utsläpp av särskilt miljö- och hälsofarliga ämnen		X		Planförslaget medger verksamhetsmark. Vid etablering av miljöfarlig verksamhet krävs tillstånd eller anmälan. Vid etablering av mindre miljöfarliga verksamheter (u-anläggningar) krävs inte alltid anmälan eller tillstånd, däremot är verksamhetsutövaren alltid skyldig att följa miljöbalken och dess tillhörande förordningar, föreskrifter och EU-direktiv.
Att vid händelse av allvarlig olycka eller andra omständigheter innebära att människor utsätts för hälsofara		X		Se ovan och nedan.
Att människor utsätts för hälsofara inklusive mental ohälsa		X		
Risk för att människor utsätts för joniserade strålning (radon)		X		
Kan ett genomförande av planen ge upphov till förändrade risker i samband med transport av farligt gods		X		Planområdets belägenhet vid E45 som utgör primär farligt godsled medför att riskaspekterna kopplat till bebyggelse har hanterats i planförslaget.
Brandrisk och utrymning (ev. samråd med Räddningstjänsten)		X		Se ovan.

Social hållbarhet				
Påverkas planen av:	Påverkan			Kommentarer
	Stor	Liten	Berörs ej	
Jämställdhet		X		Planförslaget bedöms inte påverka förhållanden för jämställdhet.
Barnens perspektiv		X		En mindre andel mark som upplåts som betesmark (som dock är planlagd för annat ändamål) kommer att bebyggas med verksamhet. Jordbruksmark är viktigt att värna genom möjlighet till odling och djurhållning (hushållningsintresse), framförallt med hänsyn till kommande generationer då det i framtiden bedöms komma att bli mer angeläget att kunna tillgodose vårt livsmedelsbehov lokalt. Jordbruksmark är även viktigt med hänsyn till bevarande av den biologiska mångfalden. Genom planförslaget tryggas jordbruksmark i den södra delen av planområdet.
Tillgänglighet för personer med funktionsvariation		X		Planområdet bedöms komma att ha god tillgänglighet efter ett plangenomförande.
Sammanställning av planens påverkan på social hållbarhet		X		Planförslaget medför att en verksamhet som bedrivits i Åmål sedan flera år tillbaka kan fortgå i kommunen på en för verksamheten mer ändamålsenlig plats. Detta innebär att de arbetstillfällen som finns idag kan behållas och en möjlighet till fler arbeten kan skapas. I övrigt se kommentarer ovan.

Samlad bedömning av planens konsekvenser	
Markanvändning	<p>Marken utgörs av planlagd mark som upplåts som betesmark samt jordbruksmark. Enligt miljöbalkens grundläggande bestämmelser för hushållning med mark- och vattenområden (3 kap.) får brukningsvärd jordbruksmark tas i anspråk för bebyggelse eller anläggningar endast om det behövs för att tillgodose väsentliga samhällsintressen och detta behov inte kan tillgodoses på ett från allmän synpunkt tillfredsställande sätt genom att annan mark tas i anspråk. Planförslagets ianspråktagande av jordbruksmark bedöms kunna motiveras av att stor del av marken redan är planlagd för annan användning samt att översiktsplanen och den fördjupade översiktsplanen för tätorten och centrum pekar ut området för annan markanvändning än jordbruksmark. Åmåls kommun bedömer även att ett möjliggörande för etablering av verksamhet kan utgöra ett väsentligt samhällsintresse, då det generellt, men framförallt i nuläget med den höga arbetslöshet som råder i kommunen (och som ökat nationellt), är viktigt för att stärka det lokala näringslivet och den lokala arbetsmarknaden. Lokaliseringen längs E45 utgör ett viktigt marknadsläge.</p> <p>Att skapa möjlighet för ytterligare verksamheter på åsyftad plats bedöms förenlig med den markanvändning som förekommer i anslutning till Bengtsforsrondellen idag genom Toveks lastbilar. Samtidigt kommer ett genomförande innebära en påverkan på landskapsbilden.</p> <p>Marken inom planområdet har sedan det inledande planarbetet</p>

Dnr: KS 2019/279

	identifierats omfatta höga naturvärden och planförslaget kommer att påverka dessa inom föreslagen kvartersmark och cykelväg.
Övriga tillstånd för planens genomförande	Vid etablering av miljöfarlig verksamhet krävs tillstånd eller anmälan.
Förebyggande och/eller kompensationsåtgärder	Då marken har identifierats omfatta höga naturvärden kopplat till långt nyttjande som betesmark bedöms kompensationsåtgärder för ianspråktagande av betesmarken vara aktuellt. Planförslaget har justerats sedan det inledande planarbetet och naturområde föreslås i den södra delen av planområdet som en kompensation till att del av naturvärdet föreslås tas i anspråk för verksamhet i den norra delen. Ytterligare åtgärd kan vara att säkra fortsatt bete eller hackslätter för att bevara naturvärden inom föreslaget område.
Motstående intressen	Motstående intresse finns i befintlig markanvändning och ny föreslagen markanvändning.

Sammanfattande kommentarer

De sakfrågor som i det inledande planarbetet bedömdes kräva särskild utredning eller fördjupning inom ramen för planarbetet var:

- Geoteknik
- Naturvärde
- Risk-transport av farligt gods
- Dagvatten (ev. VA) och påverkan på MKN för vatten
- Buller
- Ev. Trafik

Sedan det inledande planarbetet har höga naturvärden identifierats inom planområdet. Med hänsyn till att planförslaget innebär påverkan på miljöaspekterna jordbruksmark och naturvärde kan planen antas innebära betydande miljöpåverkan och konsekvenserna av förslaget bedöms behöva hanteras genom en strategisk miljöbedömning.

Version av "Undersökning om betydande miljöpåverkan 19-10-10" var avstämd med Bygg och miljönämnden i oktober 2019 och föremål för undersökningssamråd med länsstyrelsen 2019-11-08 (datum för yttrande).

Undersökningen visar efter revidering på att en strategisk miljöbedömning och miljökonsekvensbeskrivning behöver upprättas för planområdet då planens konsekvenser bedöms innebära risk för betydande miljöpåverkan.

Åmåls kommun fattar därmed ett reviderat beslut om att en strategisk miljöbedömning krävs för aktuell detaljplan.

Motiverat ställningstagande

Med utgångspunkt från ovanstående checklista gör kommunen den bedömningen att ett genomförande av detaljplan för Fölet 1, del av Åmåls- Hannebol 1:1 och del av Hästen 3 kan antas medföra betydande miljöpåverkan enligt MB kap 6. En miljöbedömning enligt MB kap 6 §11, 16, 18 bedöms därmed behöva göras.

Revidering

2020-04-01 samt med kompletteringar 2020-07-09

.....

Handläggare

Emma Johansson
Samhällsplanerare