

# Utredning inom Västra Åsen

Arkeologisk utredning  
Hannebol 1:1, Fölet 1, Hästen 3  
Åmåls socken och kommun  
Mats Hellgren  
Kulturmiljö, Förvaltningen för kulturutveckling  
KU Arkeologisk rapport 2020:37



# Utredning inom Västra Åsen

Arkeologisk utredning  
Hannebol 1:1, Fölet 1, Hästen 3  
Åmåls socken och kommun  
Mats Hellgren  
Kulturmiljö, Förvaltningen för kulturutveckling  
KU Arkeologisk rapport 2020:37



Författare Mats Hellgren

Grafisk form, layout och teknisk redigering Gabriella Kalmar

Omslagsbild Arbetsbild. Foto taget av Mats Hellgre.

Förvaltningen för kulturutveckling

Museivägen 1

462 71 Lödöse

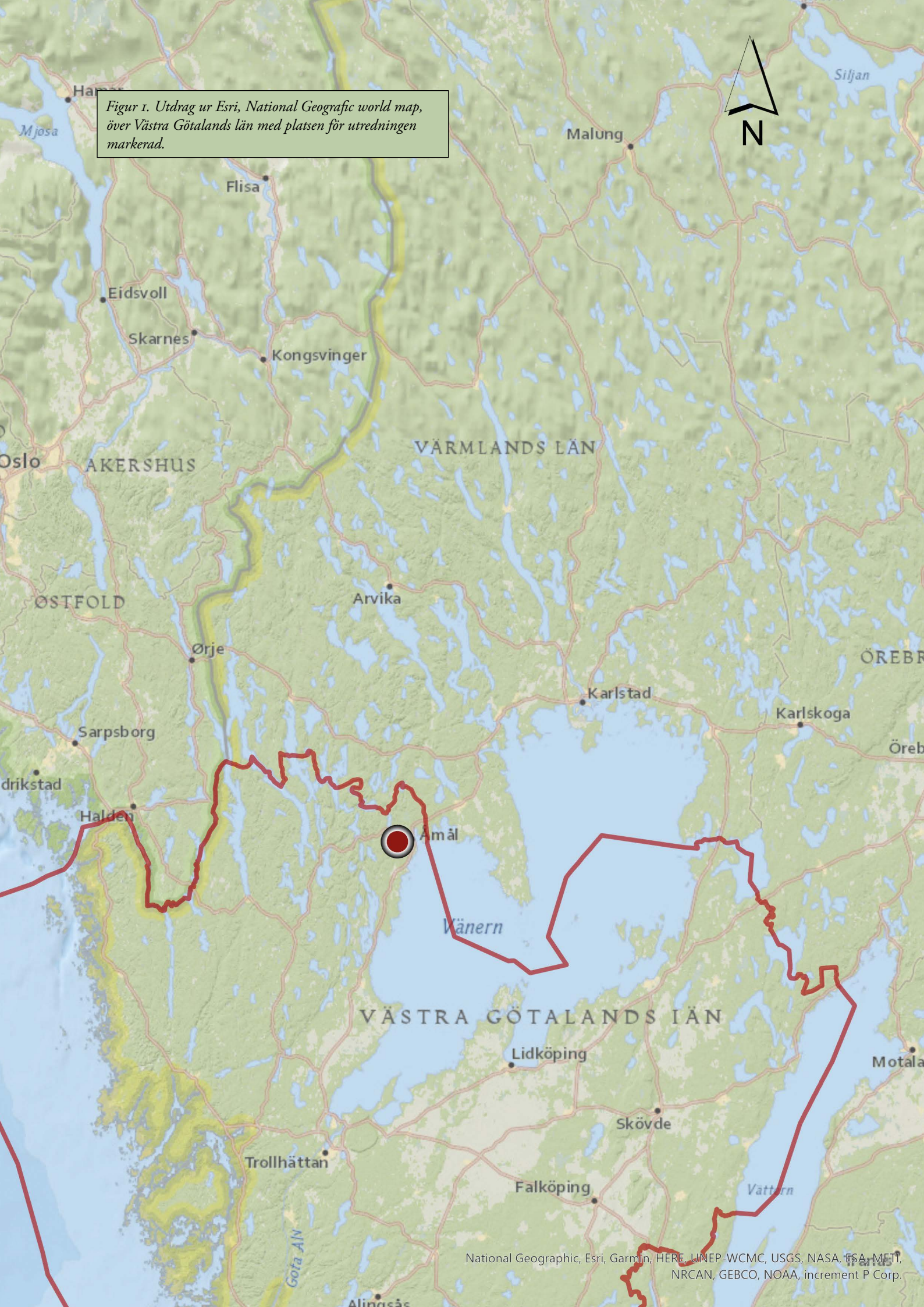
tel. 010-441 43 80

<http://vgregion.se/kulturutveckling>

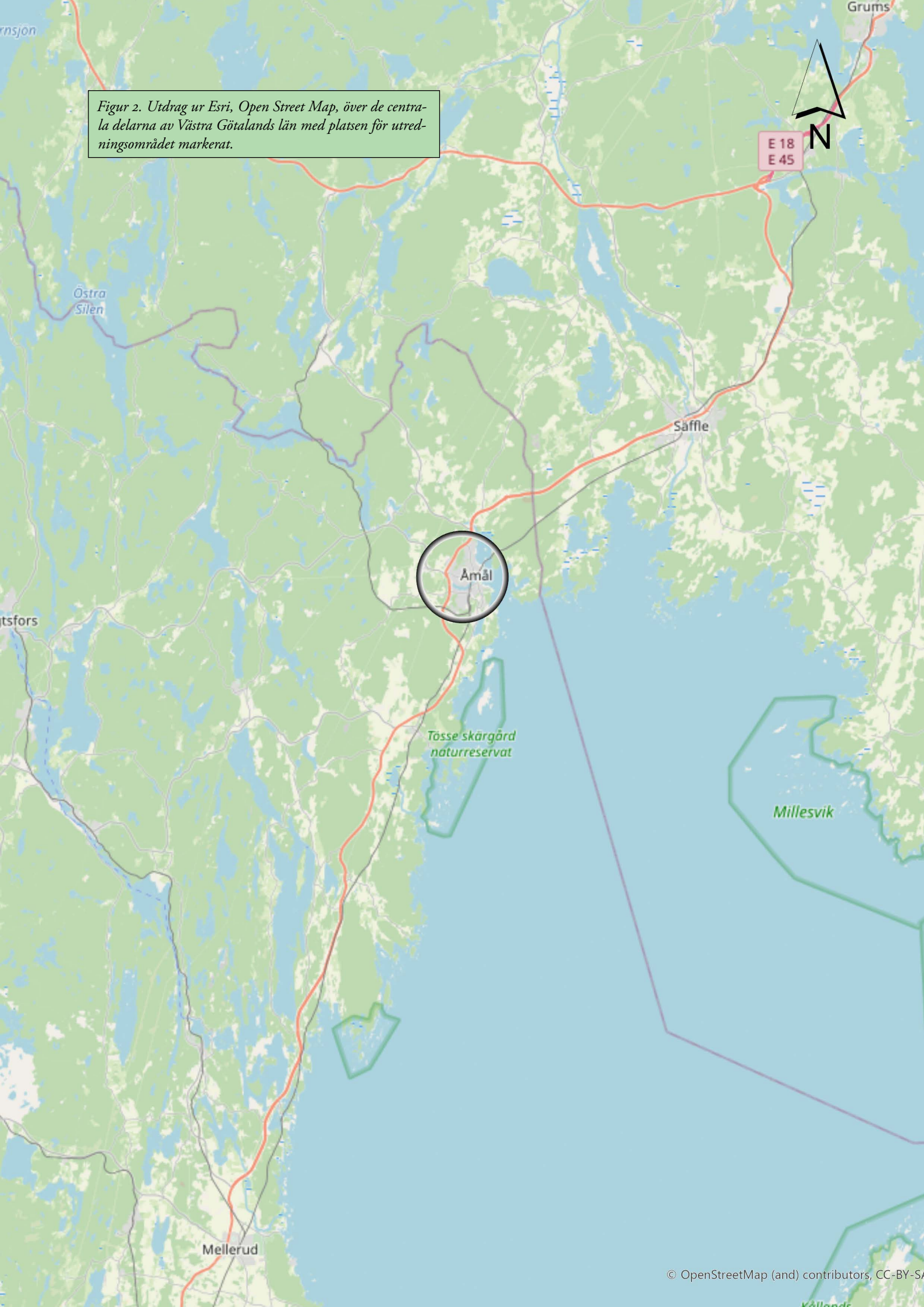
## Innehåll

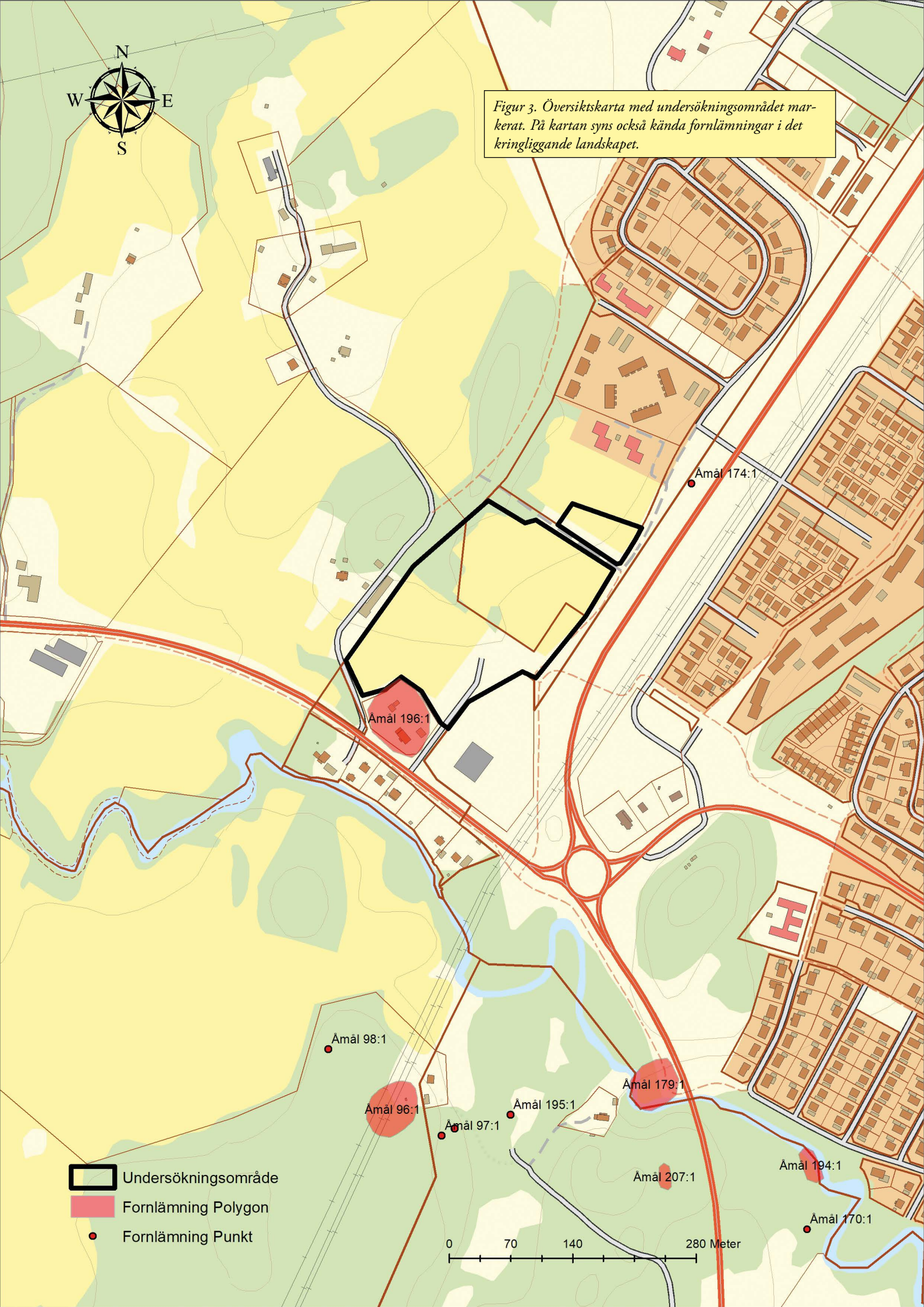
Sammanfattning.....	7
Inledning.....	7
Syfte och metod.....	7
Landskap och fornlämningar.....	7
Arkiv- och kartstudier.....	8
Genomförande och resultat.....	8
Slutsats och åtgärdsförslag.....	8
Litteratur.....	10
Otryckta källor.....	10
Tekniska och administrativa uppgifter.....	11
Bilagor.....	12

Figur 1. Utdrag ur Esri, National Geographic world map, över Västra Götalands län med platsen för utredningen markerad.



Figur 2. Utdrag ur Esri, Open Street Map, över de centrala delarna av Västra Götalands län med platsen för utredningsområdet markerat.









Figur 4. Foto som visar schakt grävda vid det högst belägna partiet. Foto: Mats Hellgren.

## Sammanfattning

Kulturmiljö, Förvaltningen för kulturutveckling har genomfört en arkeologisk utredning inom fastigheterna Hannebol 1:1, Fölet 1 och Hästen 3 i Åmåls socken och kommun.

Efter okulär besiktning av undersökningsområdet grävdes 54 sökschakt inom topografiskt sett fördelaktiga lägen. Eftersom inget av arkeologiskt värde påträffades anser Kulturmiljö, Förvaltningen för kulturutveckling att inga ytterligare arkeologiska eller antikvariska åtgärder är nödvändiga.

## Inledning

Med anledning av planerad nybyggnation inom fastigheterna Hannebol 1:1, Fölet 1 och Hästen 3 i Åmåls socken och kommun har Kulturmiljö, Förvaltningen för kulturutveckling utfört en arkeologisk utredning. Projektet utfördes med tillstånd av länsstyrelsen i Västra Götalands län, diarienummer 431-22557-2020. Undersökningen ägde rum den 6 juli 2020 och arkeologisk personal var Mats Hellgren och Anna Beckman.

## Syfte och metod

Syftet med utredningen var att klargöra om okända fornlämningar fanns inom planområdet. Vid undersökningens avslutande skulle samtliga lämningar inom undersökningsområdet vara kända och bedömda avseende fornlämningsstatus.

Innan fältarbetet påbörjades gjordes en genomgång

av det historiska arkivmaterialet där bland annat äldre kartmaterial studerades.

Fältarbetet genomfördes till att börja med som en okulär besiktning med syfte att hitta och bedöma eventuella fornlämningar som var synliga ovan mark. Därefter grävdes sökschaktningar med hjälp av en larvburen grävmaskin med planskopa. Samtliga schakt mättes in med hjälp av GPS med RTK-korrektion och efterarbetades i programvaran ArcGis. Fältdokumentationen gjordes med hjälp av mjukvaran Arkeo på en ritplatta.

## Landskap och fornlämningar

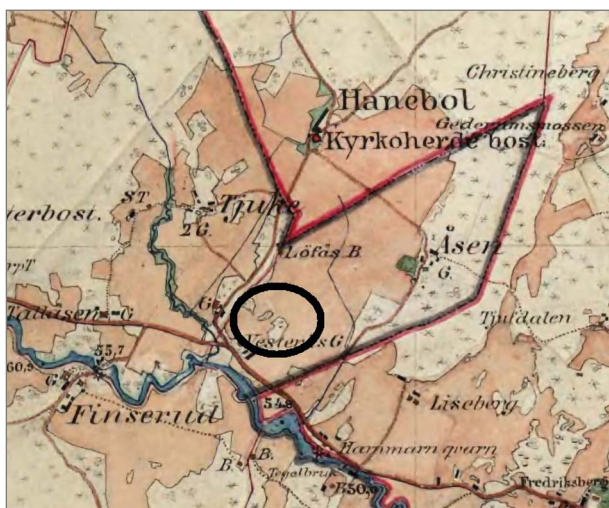
Undersökningsområdet var cirka 6 hektar stort och utgjordes av hagmark med förekomst av mindre bergspartier. Den geologiska undergrunden utgjordes huvudsakligen av lera och berg. Området avgränsades mot väster av väg och skog, i norr av hagmark, i öster av gång- och cykelbana och i söder av industribebyggelse och av ett boningshus.

Det finns inga kända fornlämningar inom undersökningsområdet och fornlämningsbildet i närområdet är förhållandevis sparsam. I direkt anslutning till utredningsområdet längst i söder finns en fornlämning i form av gårdstomt (LI963:3328) benämnd Västra Åsen. Ett par hundra meter åt nordost finns en fyndplats (LI963:3286), cirka 400 meter söderut finns en stensättning (LI963:3853), en lägenhetsbebyggelse (LI963:3246) och några fornlämningsliknande lämningar.

## Arkiv- och kartstudier

Det äldsta kända kartmaterialet där utredningsområdet kan utläsas utgörs av en karta från 1852 som visar gården Åsen och dess ägor. Kartan visar att merparten av undersökningsområdet bestod av åkermark.

Gården Åsen omnämns för första gången i en jordbok från 1640. Gården var då ett frälsehemman som utgjordes av  $\frac{1}{4}$  mantal. Enligt husförhörslängder delades gården på 1820-talet då en gård anlades i västra delen av Åsens ägor, varav den kom att benämnas Västra Åsen.



Figur 5. Utsnitt av häradskartan från slutet av 1800-talet där utredningsområdet är ungefärligt markerat. © Lantmäteriet

## Genomförande och resultat

Efter okulär besiktning av området grävdes 54 schakt vilka totalt omfattade 266 kvadratmeter inom topografiskt sett fördelaktiga områden. Vid undersökningsområdets högst belägna del fanns ett par recenta nedgrävningar innehållande diverse skräp i form av skrot och spik med mera. För övrigt påträffades inget av arkeologiskt intresse. Fullständiga schaktsbeskrivningar återfinns i bilaga 1.

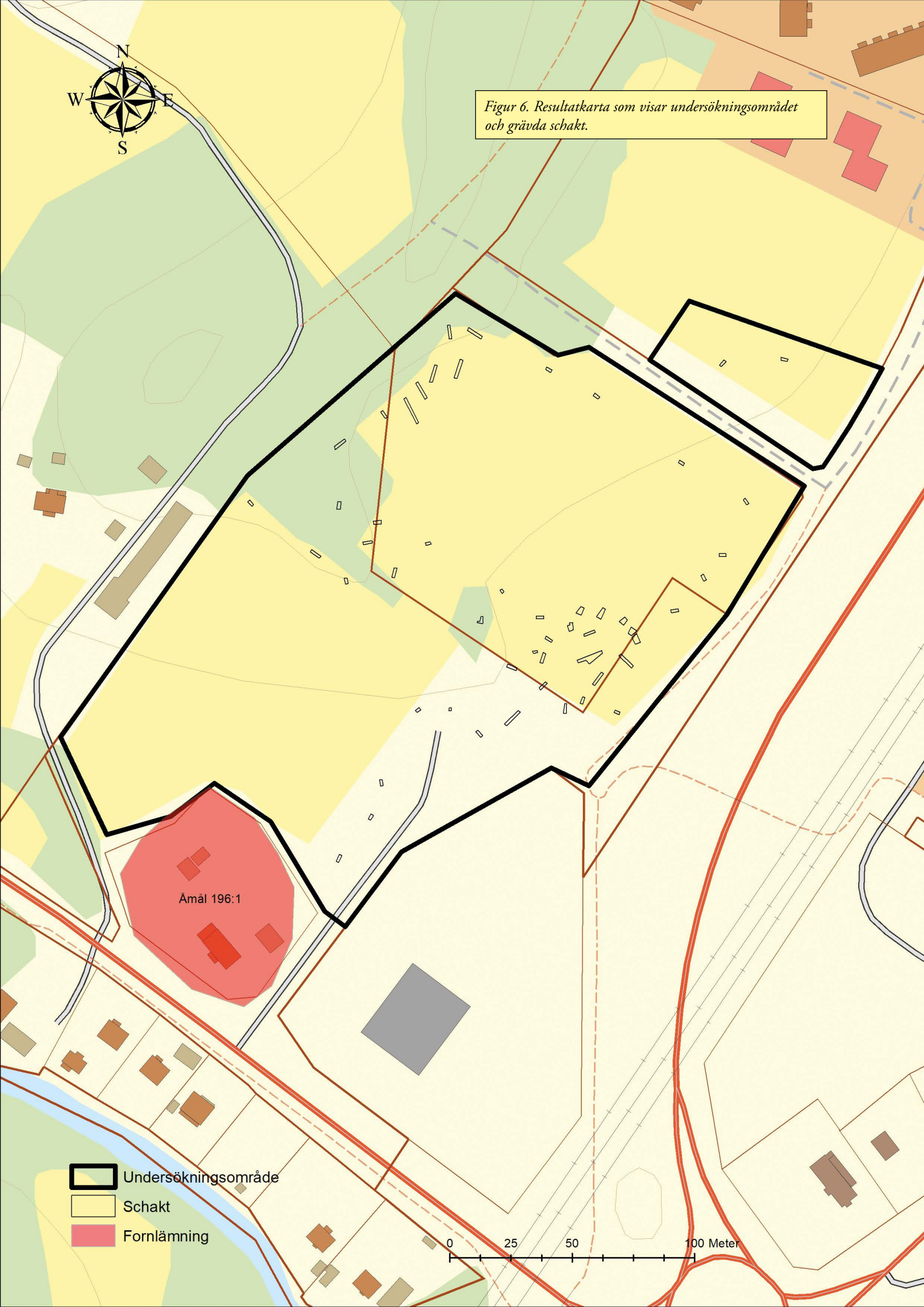
## Slutsats och åtgärdsförslag

Med anledning av att inget av arkeologiskt intresse kunde erfaras anser Kulturmiljö, Förvaltningen för kulturutveckling att det inte är nödvändigt med ytterligare arkeologiska insatser.

Inga avvikelser i förhållande till undersökningsplanen skedde.



Figur 6. Resultatkarta som visar undersökningsområdet och grävda schakt.



-  Undersökningsområde
-  Schakt
-  Fornlämning

0 25 50 100 Meter

## Litteratur

### Otryckta källor

Fornreg. Riksantikvarieämbetets registerverktyg för information om arkeologiska lämningar och uppdrag (tidigare FMIS)

Jordartskartan, Sveriges geologiska undersökning (SGU)

Lantmäteriets digitala kartor:

Lantmäteriet 1890–1897, Häradsekonomiska kartan, Åmål J112-62-14

Lantmäterimyndigheternas arkiv: Åsen, Laga skifte, 1854, 15-ÅMJ-38

Esri, digitalt kartmaterial

## Tekniska och administrativa uppgifter

**Lst dnr:** 431-22557-2020

**KU dnr:** 2020-01442

**KU pnr:** 14282

**Län:** Västra Götalands län

**Kommun:** Åmål

**Socken:** Åmål

**Fastighet:** Hannebol 1:1, Fölet 1, Hästen 3

**Läge:** N 6548744, E 366437

**Koordinatsystem:** SWEREF 99 TM

**Uppdragsgivare:** Åmåls Kommun

**Ansvarig institution:** Kulturmiljö, Förvaltningen för kulturutveckling i Västra Götalands län

**Fältpersonal:** Mats Hellgren, Anna Beckman

**Fältarbetstid:** 16 timmar

**Arkiv:** Handlingar förvaras digitalt hos Förvaltningen för kulturutvecklings diarium

**Fynd:** Inga fynd tillvaratogs

**Rapporten finns tillgänglig på:** <https://app.raa.se/oppnadata/forndok>

Förvaltningen för kulturutveckling bildades 1 januari 2020 och är en sammanslagning av de tidigare förvaltningarna Kultur i Väst och Västarvet.

## **Bilagor**

Bilaga 1. *Schaktbeskrivningar*

Bilaga 2. *Karta över schakt med schaktnummer*

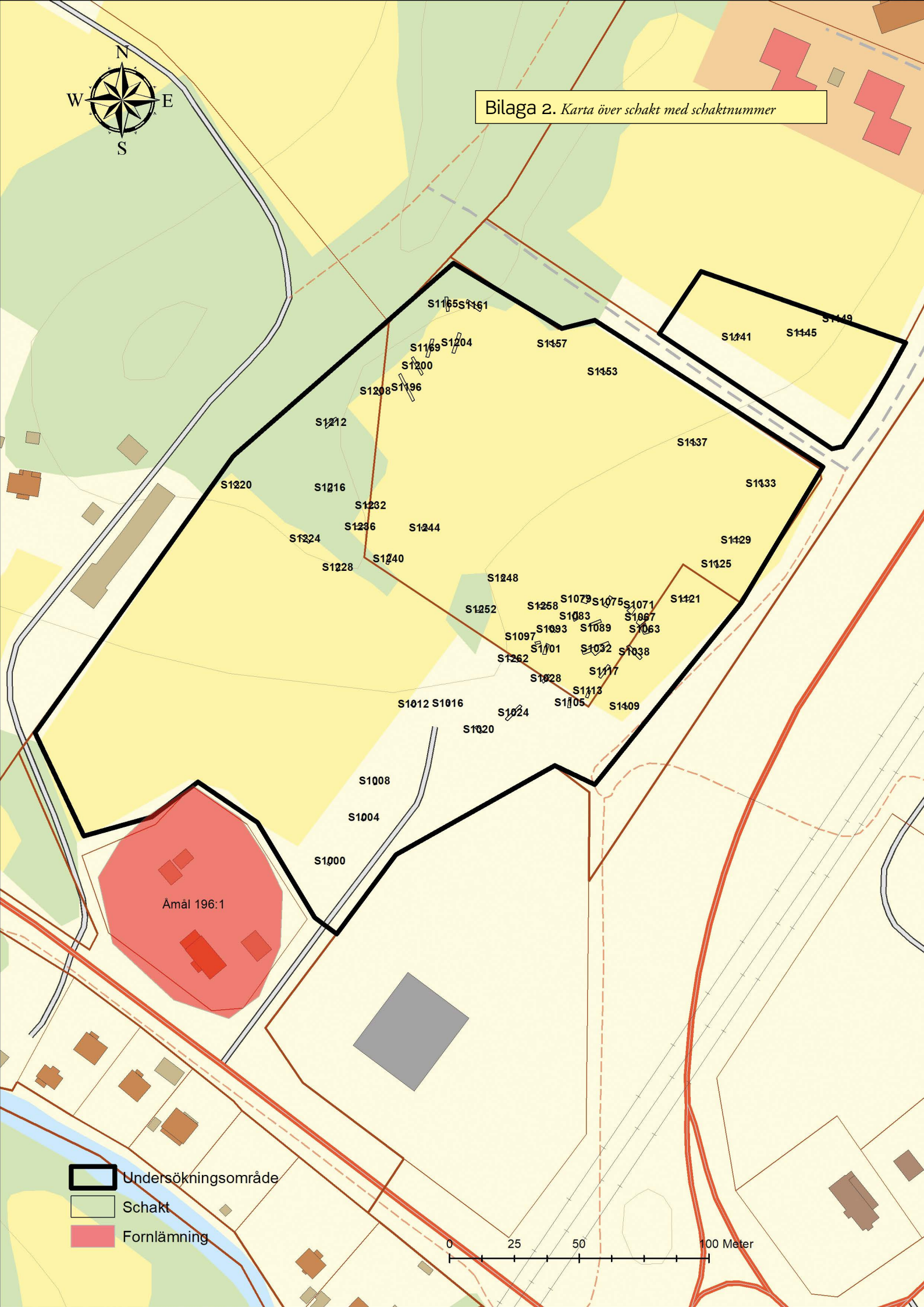
## Bilaga 1. Schaktbeskrivningar

ID	Längd x bredd, m	Matjordsdjup, m	Alvmaterial	Kommentar
S1220	2x1,3	0,2	Lera	
S1000	3x1,3	0,1	Lera	
S1004	2x1,3	0,1	Lera	
S1008	2x1,3	0,1	Lera	
S1012	2x1,3	0,12	Lera	
S1016	1,5x1,3	0,08	Lera	
S1020	3x1,3	0,2	Lera	
S1024	7x1,3	0,18	Lera	
S1028	4x1,3	0,2	Lera	
S1032	10x1,3-3	0,18	Berg, Sand	
S1038	6x1,3	0,1-0,14	Berg, Sand, Silt	
S1063	3x3	0,25	Berg, Sand	
S1067	3x2-3	0,1	Berg, Sand	
S1071	4x2,6	0,2	Berg, Sand, Lera	
S1075	5x2,6	0,16	Berg, Sand, Lera	
S1079	4x3	0,18	Sand, Lera	
S1083	4x3	0,12	Sand, Lera	
S1089	4x1,3	0,12	Sand, Lera	
S1093	3x1,3	0,15	Berg, Sand	recent fynd
S1097	2x1,3	0,1	Sand	recent fynd (spik, glas, porslin, ben)
S1101	4x1,3	0,14	Sand	
S1105	4x1,3	0,2	Lera	
S1109	3x1,3	0,2	Lera	
S1113	3,5x1,3	0,14	Lera	
S1117	6x1,3	0,12-0,2	Sand, Silt	
S1121	3,5x1,3	0,19	Lera	
S1125	3x1,3	0,18	Lera	
S1129	3,5x1,3	0,16	Lera	
S1133	2x1,3	0,12	Lera	
S1137	3x1,3	0,12	Lera	
S1141	3x1,3	0,16	Lera	
S1145	3x1,3	0,2	Lera	
S1149	3x1,3	0,19	Lera	
S1153	3x1,3	0,2	Lera	
S1157	3x1,3	0,12	Lera	
S1161	8x1,3	0,2	Berg, Lera	
S1165	7x1,3	0,2	Sand, Lera	
S1196	10x1,3	0,3	Sand, Lera	

ID	Längd x bredd, m	Matjordsdjup, m	Alvmaterial	Kommentar
S1200	6x1,3	0,25	Sand, Lera	
S1204	8x1,3	0,2-0,3	Sand	
S1208	3x1,3	0,2	Sand, Lera	
S1212	4x1,3	0,25	Sand	
S1216	3x1,3	0,2	Sand	förekomst av recenta fynd (tegel, porslin, glas)
S1224	5x1,3	0,3	Sand	
S1228	3x1,3	0,25	Sand	
S1232	2,5x1,3	0,3	Sand	
S1236	4x1,3	0,2	Sand	
S1240	5x1,3	0,25-03	Lera	
S1244	3x1,3	0,22	Lera	
S1248	2x1,3	0,24	Lera	
S1252	4x1,3-2,6	0,2-0,3	Berg, Sand	
S1258	4x1,3	0,34	Lera	
S1262	5x1,3	0,2	Berg, Sand	



Bilaga 2. Karta över schakt med schaktnummer



- Undersökningsområde
- Schakt
- Fornlämning

0 25 50 100 Meter

