

Detaljplan för

Tjuka 1:3

Särskilt boende

Åmåls kommun, Västra Götalands län

UNDERSÖKNING OM BETYDANDE MILJÖPÅVERKAN

KLARA
arkitekter

Allmänt

Syftet med undersökningen är att ta ställning till om ett genomförande av planförslaget kan antas leda till betydande miljöpåverkan. Om så är fallet ska en strategisk miljöbedömning göras som en del av planprocessen. Dokumentationen görs i en miljökonsekvensbeskrivning (MKB).

Skyldigheten att genomföra en undersökning om betydande miljöpåverkan regleras i 6 kap. 5–6 §§ miljöbalken. I 5 § miljöbedömningsförordningen redogörs för hur omständigheter som talar för eller emot en betydande miljöpåverkan ska identifieras.

Som stöd för undersökningen används en checklista där de vanligast förekommande typerna av miljöpåverkan bedöms.

Efter undersökningen ska kommunen i ett särskilt beslut avgöra om genomförandet av planen kan antas medföra en betydande miljöpåverkan eller inte.

Då bedömningen sker i ett tidigt skede kan ny kunskap tillkomma under planprocessen, vilken kan innebära att bedömningarna i checklistan måste omvärderas och beslutet omprövas.

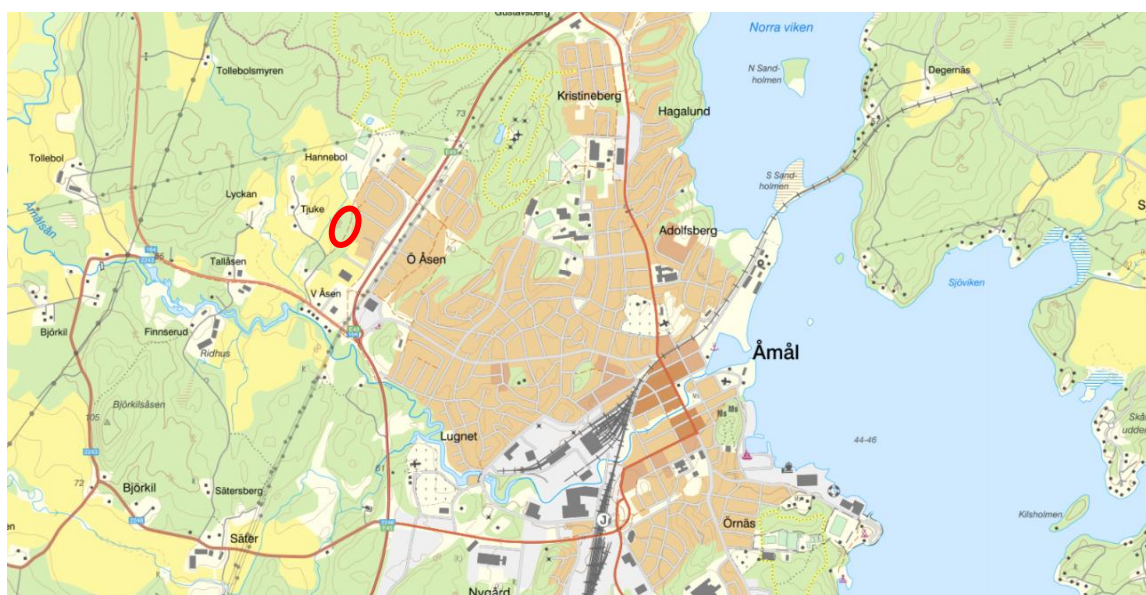
Plandata

Planens syfte

Syftet med planläggningen är att möjliggöra för särskilt boende.

Planområdets läge och storlek

Planområdet är beläget i Tjuke, nära Axvägen och Kornvägen cirka två kilometer från centrala Åmål. Planområdet omfattar cirka 1,5 hektar.



Planområdets läge i Åmål redovisas med röd ellips.



Preliminär avgränsning av planområde visas med röd linje.

Berörda fastigheter

Del av Tjuke 1:3

Markägoförhållanden

Marken inom det berörda området ägs av Åmål kommun.

Gällande planer

Detaljplan

Delar av planområdet är planlagt som NATUR i gällande detaljplan för *Förslag till ändring och utökning av stadsplan för Västra Åsen-Hanebol*.

Översiktsplan

I nu gällande översiktsplan (ÖP 2013) pekas inte området ut för någon specifik markanvändning. En generell rekommendation i översiktsplanen är att nya hus ska placeras och utformas med stor hänsyn till landskapet, terrängen, platsens kulturvärden och befintlig bebyggelse.

I förslag till ny översiktsplan är området utpekade som sammanhängande bostadsbebyggelse.

Planförutsättningar

Platsens förutsättningar och känslighet

Idag finns ett mindre skogsparti/skogsdunge inom planområdet samt viss betesmark.

Platsen är förhållandevis kuperad där de högst belägna delarna i området ligger runt 67 meter över havet och mot diket i väster sluttar området ner mot 62 meter över havet.

Öster om planområdet finns bebyggelse, i huvudsak bostäder, och intill denna bebyggelse finns också en stig. Väster om planområdet finns åkermark och betesmark samt en hundklubb.

DP DEL AV TJUKE 1:3

Detaljplanens ungefärliga avgränsning redovisas i kartbild nedan.

Nuvarande miljöbelastning inom planområdet

Idag finns inga kända miljöproblem inom planområdet.

Nuvarande miljöbelastning från omgivningen

Ingen känd miljöbelastning från omgivningen finns, bortsett från trafik. Trafikmängderna på närliggande gator är dock mycket begränsad och ger mycket liten påverkan på planområdet.

Checklista

Verksamheter eller åtgärder som ska antas medföra betydande miljöpåverkan

Medför planförslaget verksamheter eller åtgärder så att det ska antas medföra en betydande miljöpåverkan enligt 2 § miljöbedömningsförordningen:

Ja ()

Nej (X)

Regleringar och erkända skyddsvärden

Får planförslaget negativ påverkan på följande regleringar eller erkända skyddsvärden:

3–4 kap. MB grundläggande hushållningsbestämmelser och riksintressen

Ja, betydande ()

Ja ()

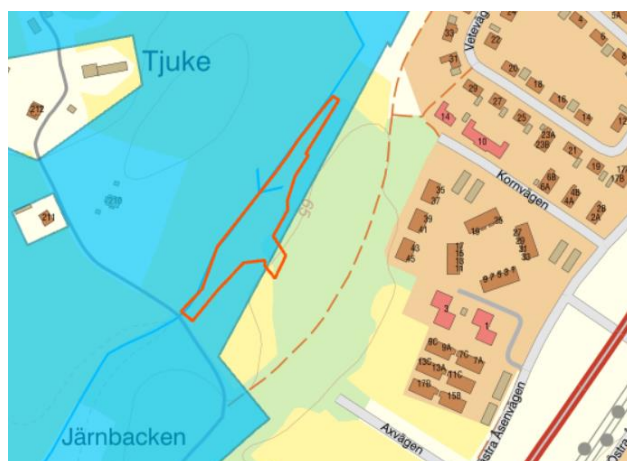
Osäkert ()

Nej (X)

Kommentar Planläggningen berör inga riksintresseområden, Europaväg 45 är riksintresse för vägar men berörs inte av planläggningen.

Planläggningen innebär att viss betesmark kommer att ianspråkta. Området är dock avgränsad i sin storlek och avgränsas med dike och vägar, vilket gör att det är svårt att driva rationellt jordbruk på platsen.

En mindre del av planområdet har Jordbruksverket pekat ut som betesmark med slåtteräng med allmänna värden (röd linje i bild nedan). Området berör även en mindre del område för kronhjortskötsel enligt Länsstyrelsens planeringskartor (blått område i kartbilden).



5 kap. MB miljökvalitetsnormer och miljökvalitetsförvaltning

Ja, betydande ()

Ja ()

Osäkert ()

Nej (X)

Kommentar Ett plangenomförande bedöms inte komma att påverka förutsättningarna för att uppfylla gällande miljökvalitetsnormer. En dagvattenutredning ska tas fram för att visa hur dagvattnet ska hanteras utan att berörda vattendrag ska påverkas negativt av genomförandet.

DP DEL AV TJUKE 1:3

7 kap. MB skydd av områden

Ja, betydande () Ja () Osäkert () Nej (X)

Kommentar I anslutning till planområdet finns ett dike. Diket bedöms dock inte omfattas av strandskyddet.

2–4 kap. KML fornminnen, byggnadsminnen och kyrkliga kulturminnen

Ja, betydande () Ja () Osäkert () Nej (X)

Kommentar Det finns, enligt Riksantikvarieämbetets Fornsök, inga kända fornlämningar, byggnadsminnen eller kyrkliga kulturminnen inom eller i närheten av planområdet. Cirka 200 meter söder om området finns en lämning från bytomt/gårdstomt och även öster om planområdet finns en lämning. Båda ligger dock avgränsade från planområdet och berörs inte av planläggningen.

Nationella miljö kvalitetsmål samt regionala och lokala miljömål

Ja, betydande () Ja () Osäkert (X) Nej ()

Kommentar Planområde påverkar ett område av naturvärdesklass 2, vilket påverkar miljömålet *Ett rikt växt- och djurliv*. Stora delar av området kommer dock att bibehållas.

Planläggningen sker i anslutning samlad bebyggelse där infrastruktur redan finns utbyggd och planläggningen ska också verka för en god vardagsmiljö.

Internationella konventioner

Ja, betydande () Ja () Osäkert () Nej (X)

Kommentar -

Befolkning och människors hälsa

Får planförslaget negativa effekter på befolkning eller människors hälsa på grund av/med avseende på:

Buller eller vibrationer

Ja, betydande () Ja () Osäkert () Nej (X)

Kommentar Planområdet ligger avgränsat från större trafikleder och planområdets påverkan av buller bedöms vara mycket begränsad. Plangenomförandet innebär en marginell ökning av trafik för de boende i området. Det särskilda boendet bedöms dock generera en försumbar mängd trafik och inga bullerriktlinjer bedöms komma att överskridas.

Översvämning

Ja, betydande () Ja () Osäkert () Nej (X)

Kommentar Planområdet ligger förhållandevis högt topografiskt och förhållandevis långt från sjöar och större vattendrag. Ca 300 meter söder om området ligger en bäck nästan 10

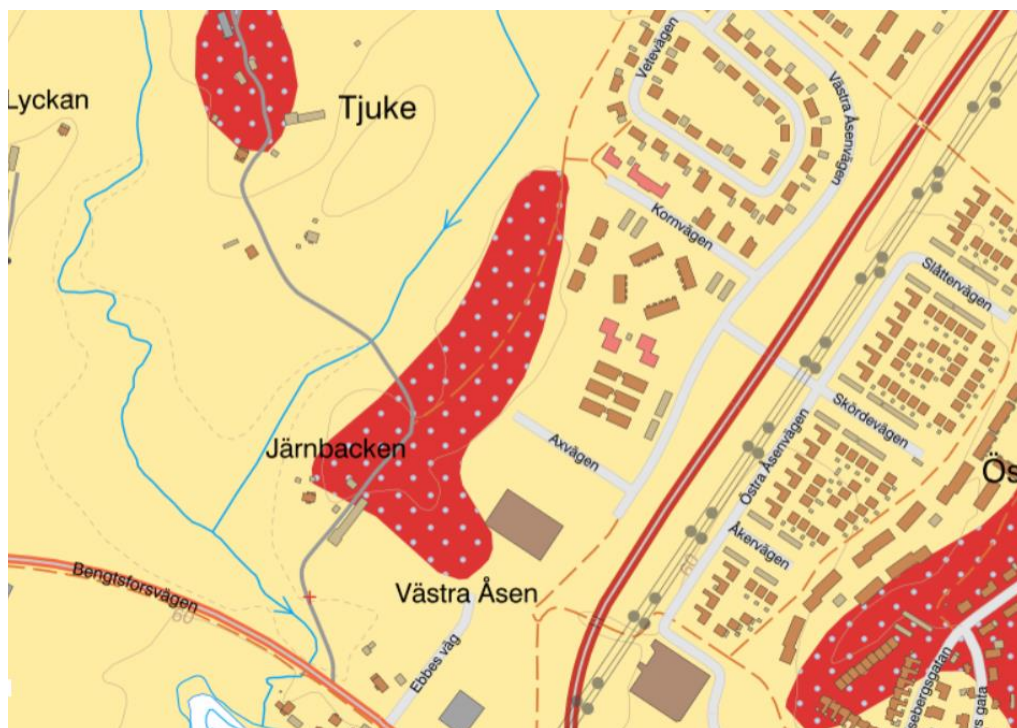
DP DEL AV TJUKE 1:3

höjdmeter under. Vattendraget som rinner intill Lyckan är ett mindre vattendrag som även det ligger över 200 meter från planområdet och flera höjdmeter under planområdet.

Geotekniska förhållanden

Ja, betydande () Ja () Osäkert () Nej (X)

Kommentar Enligt SGU:s översiktliga jordartskartor utgörs jorden av morän med underliggande berg. Även lera-silt förekommer runt området av morän/berg. För att rymma en enplansbyggnad inom området krävs viss markbearbetning som påverkar slanten i området. Geoteknik och placering av byggnader ska utredas vidare i planarbetet.



Bilden visar utdrag ur SGU:s översiktliga jordartskartor

Utsläpp av miljö- eller hälsofarliga ämnen

Ja, betydande () Ja () Osäkert () Nej (X)

Kommentar Ett plangenomförande bedöms inte innebära att utsläppen av miljö- eller hälsofarliga ämnen ökar i någon nämnvärd omfattning. Utsläpp från trafiken förväntas bli begränsade eftersom verksamheten bedöms alstra förhållandevis lite trafik samt eftersom placering görs i ett område där infrastruktur till stor del redan är utbyggt.

Föroreningar

Ja, betydande () Ja () Osäkert () Nej (X)

DP DEL AV TJUKE 1:3

Kommentar Det finns inga uppgifter kring att marken skulle ha varit förorenad eller kring att det ska ha funnits verksamheter inom eller i anslutning till området som kunnat ge upphov till markföroreningar.

Ljus, skarpt sken eller skugga

Ja, betydande () Ja () Osäkert () Nej (X)

Kommentar -

Elektriska eller magnetiska fält

Ja, betydande () Ja () Osäkert () Nej (X)

Kommentar Inga kraftledningar, elektrifierade järnvägar, mobilmaster eller dylikt finns i eller i anslutning till planområdet. Planområdet påverkas således inte av elektriska eller magnetiska fält.

Radon

Ja, betydande () Ja () Osäkert () Nej (X)

Kommentar Enligt Översiktlig markundersökning för Åmåls kommun från 1987 finns inga högriskområden i centrala staden. Någon särskild utredning för aktuellt planområde har inte gjorts, men sannolikt ligger inte heller planområdet inom något högriskområde.

Transporter eller hantering av farligt gods

Ja, betydande () Ja () Osäkert () Nej (X)

Kommentar Europaväg 45 utgör rekommenderad väg för farligt god. Vägen ligger dock mer än 200 meter från planområdet och bostäder finns mellan planområdet och vägen. Ingen hänsyn till risker kopplat till farligt gods ska således behöva tas i planarbetet.

Trafik eller trafiksäkerhet

Ja, betydande () Ja () Osäkert () Nej (X)

Kommentar En angöring till platsen behöver ordnas, både Axvägen och Kornvägen finns i anslutning men sannolikt kommer Axvägen fungera som angöringsväg till planområdet. Axvägen har en sektion på 9 meter för att uppnå god trafiksäkerhet. Sektionen är inte beslutad men gatan kommer att rymma separerad gångväg och kan också komma att inrymma separerad cykelväg.

Övriga risk- och säkerhetsaspekter

Ja, betydande () Ja () Osäkert () Nej (X)

Kommentar Planområdet ligger i samlad bebyggelse endast två kilometer från Åmåls brandstation. Utrymning från byggnaden bör således klaras inom de allmänna råden kring insatstider.

Övriga hälsoaspekter samt social hållbarhet

Ja, betydande () Ja () Osäkert () Nej (X)

Kommentar Det särskilda boendet placeras i ett område där det idag finns bostäder, förskola och idrottsytor. Vidare finns naturmark (främst åkermark och åkerholmar/skogsdungar) i området. Sammantaget ger placeringen förutsättningar för att olika grupper av människor att mötas och de boende får varierade vistelsemiljöer att nyttja i närmiljön.

Möjligheten att resa hållbart till platsen är god. Området ligger inom gång- och cykelavstånd från centrala Åmål. Från norr ansluter en gång- och cykelväg till planområdet. Annars sker cykling och gång i blandtrafik, då separerade gång- och cykelvägar i övrigt saknas. Busshållplats finns 300-400 meter från planområdet.

Övrig miljöpåverkan från omgivningen

Ja, betydande () Ja () Osäkert () Nej (X)

Kommentar Ingen övrig miljöpåverkan kan bedömas i detta tidiga skede.

Rekreation

Ja, betydande () Ja () Osäkert (X) Nej ()

Kommentar Ett plangenomförande innebär att ytor som idag utgörs av skogspartier och betesmark kan komma att tas i anspråk. Skogsdungen och betesmarken används dock för bete idag och är stängslade, berörda områden är således inte allmänt tillgängliga idag.

Runt planområdet finns olika typer av rekreationsområden och mötesplatser. Väster om planområdet finns naturmiljöer med åkermark, skogspartier och enstaka villor. Norr om planområdet finns ett idrottsområde med fotbollsplaner som kan fungera som en mötesplats. Tillgången till rekreationsområden bedöms som god inom närområdet. Boendet behöver också utformas med tillgänglig, trygg och stimulerande uteplatser/utemiljöer inom planområdet.

Skyddade djur- och växtarter samt biologisk mångfald

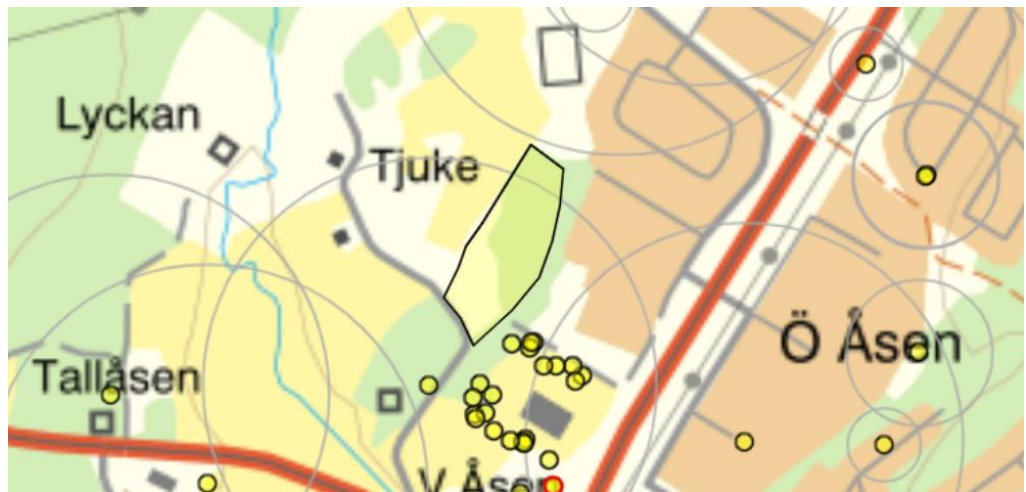
Får planförslaget negativa effekter på djur- eller växtarter som är skyddade enligt 8 kap. miljöbalken eller biologisk mångfald i övrigt med avseende på:

Skyddade djur- eller växtarter

Ja, betydande () Ja () Osäkert (X) Nej ()

Kommentar Inom aktuellt planområde finns i Artportalen 9 observationer av fåglar registrerade. Samtliga observationer är gjorda 14 juni 2022 och de fåglar som observerats är kråka (sårbar), blåmes, talgoxe, trädgårdssångare, törnsångare, stare (sårbar), rödhake och gulspurv (nära hotad).

DP DEL AV TJUKE 1:3



Bilden visar ett utdrag från Artportalen. Gult område med svart kant visar område med fågelobservationer. Gula prickar visar artfynd av olika örter.

Kommunen har vid platsbesök observerat slättergubbe inom planområdet.

En naturvärdesinventering har tagits fram under 2022 visar att Jungfru Marie Nycklar finns i anslutning till planområdet. Området bedöms kunna avgränsas så att denna art inte direkt påverkas.



DP DEL AV TJUKE 1:3

Biologisk mångfald eller övriga höga naturvärden

Ja, betydande () Ja () Osäkert () Nej (X)

Kommentar En naturvärdesinventering har tagits fram som visar att planläggningen berör ett område med höga naturvärden och som klassas som naturvärdesklass 2 (se rött område i kartbild ovan). Området har bedömts ha påtagligt artvärde och påtagligt biotopvärde. Förutom ovan angivna Jungfru Marie nycklar samt slättergubbe så har flertalet signalarter inventerats i området, så som ängsvädd, svinrot, vit vaxskivling, ängsvädd och liten blåklocka.

Inom området finns plats som pekats ut som ersättningsplats för åkerholmar som tagits bort i tidigare planläggning. Dispens för detta har givits av Länsstyrelsen.

Hushållning med den fysiska miljön

Får planförslaget negativa effekter på mark, jord, vatten, luft, klimat, landskap, bebyggelse, kulturmiljö eller den fysiska miljön i övrigt på grund av/med avseende på:

Förändrad mark- eller vattenanvändning

Ja, betydande () Ja (X) Osäkert () Nej ()

Kommentar Planområdet är i dag oexploaterat och utgörs av betesmark och en skogsdunge. Ett plangenomförande innebär att området exploateras och att ett särskilt boende byggs.

Stads- eller landskapsbild

Ja, betydande () Ja (X) Osäkert (X) Nej ()

Kommentar Planområdet utgörs i dag av åkermark och en skogsdunge. Exploateringen innebär en förändring av landskapsbilden. Planområdet berör inga utpekade siktlinjer men kommer att påverka landskapsbilden vid den direkta platsen. Gestaltningen och skalan kommer att studeras vidare i planarbetet.

Bebyggelse

Ja, betydande () Ja () Osäkert () Nej (X)

Kommentar Planförslaget möjliggör för ett särskilt boende inom planområdet. I närområdet finns förskola och bostäder, vilket innebär att planläggningen sker bland samlad bebyggelse och ger en större variation och bredare utbud av boendetyper och funktioner i området.

Kommunens inriktning är att boendet ska utformas så att de boende får direkt tillgång till tillgängliga uteplatser. Skala och utformning ska studeras vidare under planprocessen.

Kulturmiljö

Ja, betydande () Ja () Osäkert () Nej (X)

Kommentar Planområdet ingår inte i någon särskilt utpekad kulturhistoriskt värdefull miljö. Det saknas också helt byggnader inom planområdet idag, inte heller finns någon enskild byggnad med utpekade kulturmiljövärden i närmiljön.

DP DEL AV TJUKE 1:3

Luft eller klimat

Ja, betydande () Ja () Osäkert () Nej (X)

Kommentar Mot bakgrund av platsens öppenhet och de förhållandevis låga trafikflöden som genereras bedöms inte luftkvaliteten komma att påverkas i nämnvärd grad.

Nedtagning av träd och exploatering med mer hårdgjord mark ger viss påverkan på mikroklimatet men i övrigt bedöms ingen tydlig påverkan bli på luftkvalitet eller klimatet. Utemiljön bör utformas så att det finns vistelseytor i både sol och skugga.

Grund- eller ytvatten

Ja, betydande () Ja () Osäkert () Nej (X)

Kommentar Området kommer att anslutas till de kommunala ledningsnäten. Dagvattnet kommer att omhändertas och renas på ett betryggande sätt innan det når recipienten. En dagvattenutredning kommer tas fram för att visa lämplig hantering av dagvatten som inte ökar avrinningen från området. Bedömningen görs att risken för negativ påverkan på grund- och ytvatten är liten.

Hushållning med material, råvaror och energi

Får planförslaget negativa effekter på hushållningen med material, råvaror eller energi på grund av/med avseende på:

Material eller råvaror

Ja, betydande () Ja () Osäkert () Nej (X)

Kommentar -

Energi

Ja, betydande () Ja () Osäkert () Nej (X)

Kommentar -

Andra delar av miljön

Det bedöms inte att planförslaget får andra negativa effekter på miljön än som redovisats ovan.

Ekosystemtjänster

Finns behov av att utveckla eller bevara områdets möjlighet att leverera följande typer av ekosystemtjänster:

Försörjande

Ja, betydande () Ja (X) Osäkert () Nej ()

Kommentar Planläggningen innebär att mark som skulle kunna nyttjas för bete eller odling påverkas. Ytan är dock begränsad i sin storlek.

DP DEL AV TJUKE 1:3

Reglerande

Ja, betydande () Ja () Osäkert (X) Nej ()

Kommentar Nedtagning av träd kan i viss omfattning påverka lokalklimatet. Påverkan blir dock begränsad och kan främst bedömas som del i kumulativa effekter av exploatering.

Kulturella

Ja, betydande () Ja () Osäkert () Nej (X)

Kommentar Berörs ej

Stödjande

Ja, betydande () Ja (X) Osäkert () Nej ()

Kommentar Inom planområdet har artfynd gjorts av fåglar, svampar och växter. En exploatering innebär, liksom de flesta fall där exploatering görs, att platsen blir en sämre livsmiljö för djur och växter efter exploateringen än innan. Gårdsmiljön kan dock utformas för att gynna biologisk mångfald.

Motiverat ställningstagande

Sammanfattning

Planens bedöms få effekter på miljön genom påverkan av naturvärdesklass 2-område, påverkan bedöms dock inte vara betydande.

Detaljplanens genomförande innebär att behovet av ett nytt särskilt boende tillgodoses, vilket är nödvändigt för att kommunen ska uppfylla krav på social service och boendebud. Placeringen görs i ett läge där förutsättningarna för hållbart resande är god och i en samlad bebyggelse där infrastruktur till stor del redan finns utbyggd.

Ytor som idag är utpekade som betesmark kan komma att ianspråkta. Ytorna är begränsade men frågan ska hanteras vidare i planarbetet.

I planarbetet ska det studeras vidare hur exploateringen kan utformas för att ge begränsad påverkan på miljön och landskapsbilden och vilka ytor som kan ianspråkta. Området behöver vara tillgängligt för de boende samtidigt som intrången i miljön ska begränsas.

Ställningstagande

Med hänsyn till ovan redovisade omständigheter bedömer kommunen att ett genomförande av planförslaget inte kan antas innebära betydande miljöpåverkan.

Däremot görs bedömningen att följande undersökningar och utredningar bör tas fram:

- Dagvattenutredning
- Geoteknisk undersökning

Undersökningarna/utredningarna ska bifogas planen innan den går ut på samråd.

Samråd har skett med Länsstyrelsen i Västra Götalands län 2023-02-09.

DP DEL AV TJUKE 1:3

Karlstad

2022-01-10

Louise Granér

Planarkitekt

Carl Ringqvist

Planarkitekt

KLARA arkitekter

Södra kyrkogatan 6

Tel 054-19 03 30

KLARA
arkitekter