

Bohusläns museum

RAPPORT 2023:02



Boplats och brunn vid Fågelmyren

Utredning längs gamla Rosendahlsvägen
Arkeologisk utredning
Åmåls-Nygård 1:1
Åmåls socken och kommun
Magnus Rolöf och Eirik Johansson



BOHUSLÄNS
MUSEUM

Bohusläns museum

RAPPORT 2023:02

Boplats och brunn vid Fågelmyren

Utredning längs gamla Rosendahlsvägen

Arkeologisk utredning

Åmåls-Nygård 1:1

Åmåls socken och kommun

Magnus Rolöf och Eirik Johansson



BOHUSLÄNS
MUSEUM

Bohusläns museum
Museigatan 1
Box 403
451 19 Uddevalla
tel 0522-65 65 00
info@bohuslansmuseum.se
www.bohuslansmuseum.se

ISSN 1650-3368

Författare Magnus Rolöf & Eirik Johansson

Redaktör rapportserie Magnus Rolöf

Grafisk form Lisa K Larsson

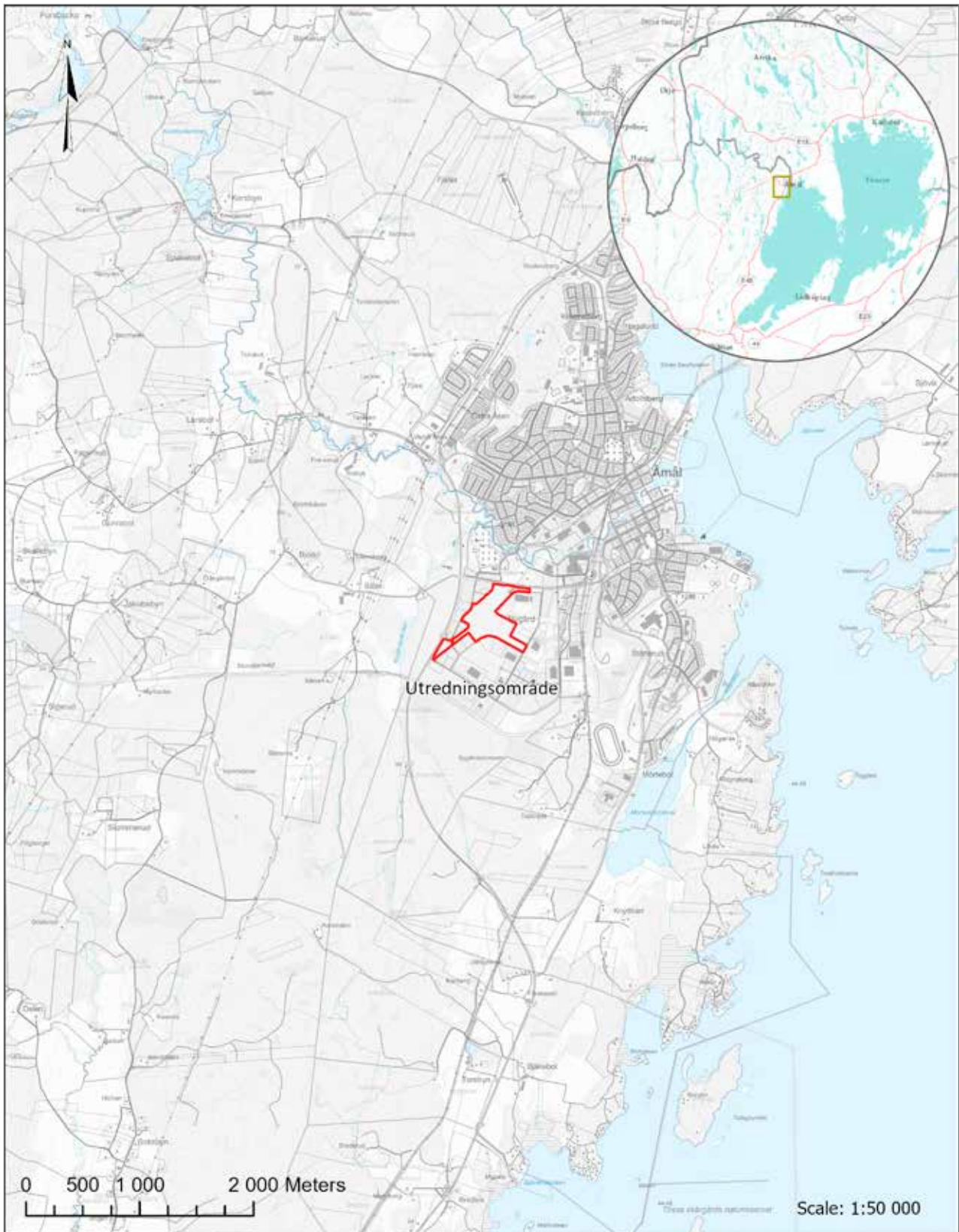
Layout och teknisk redigering Joakim Åberg

Omslagsbild Foton av Magnus Rolöf, Bohusläns museum. Framsidan visar den gamla vägen genom utredningsområdet, som den såg ut i augusti 2022. Baksidan visar Nygårds gamla ladugårdsbyggnad och infarten till utredningsområdet genom vad som här är kvar av den gamla vägen. Foto från nordöst.

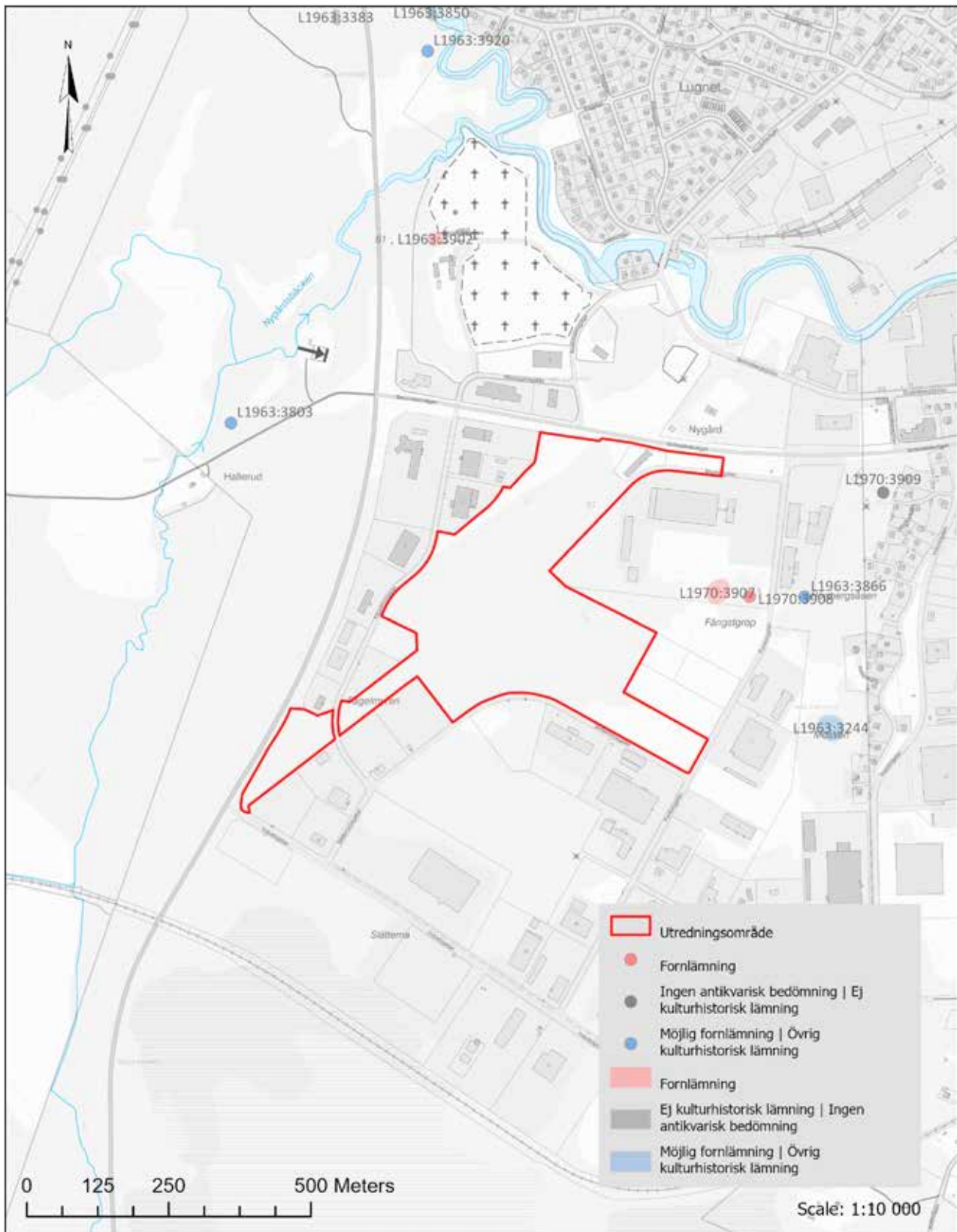
Upphovsrätt Om inget annat anges, enligt Creative Commons licens CC BY. <http://creativecommons.org>
Kartor ur allmänt kartmaterial, © Lantmäteriverket medgivande 90.8012

Innehåll

Introduktion.....	6
Bakgrund.....	6
Arkeologisk utredning.....	6
Utredningsområdet.....	6
<i>Landskap och lämningbild</i>	6
<i>Historiskt källmaterial</i>	6
Genomförande.....	10
Resultat.....	11
Boplatsområde L2022:6134.....	11
Brunn/kalkälla L2022:6135.....	15
Ej registrerade lämningar.....	17
Kommentar.....	18
Referenser.....	19
Tekniska och administrativa uppgifter.....	20
Bilagor.....	20



Figur 1. Karta med platsen för utredningen markerad. Underlag ESRI och Lantmäteriet. Skala 1:50 000.



Figur 2. Översikt över utredningsområdet med närliggande lämningar markerade. Underlag Lantmäteriet och KMR. Skala 1:10 000.

Introduktion

Bohusläns museum har genomfört en utredning steg 2 på uppdrag av Länsstyrelsen Västra Götaland inom ett område i södra Åmål. I denna rapport presenteras de samlade resultaten.

Totalt registrerades i samband med utredningen en ny *fornlämning* (boplatsoområde) samt en *övrig kulturhistorisk lämning* (brunn/kallkälla). Utöver detta kunde iakttas ett antal kulturhistoriska element inom och i direkt anslutning till området, vilka inte registreras i Kulturmiljöregistret (KMR), men redovisas i korthet här.

Bakgrund

Arkeologisk utredning

Utredningen föranleddes av Åmåls kommuns arbete med detaljplan för Nygårds industriområde i södra utkanten av Åmåls samhälle. Utredningen genomfördes i augusti 2022 efter beslut från Länsstyrelsen Västra Götaland diarienummer 431-13111-2022 (2022-05-04). Syftet med arkeologisk utredning är att identifiera lämningar inom det berörda området, bedöma dessa utifrån Lämningsstyplistan (RAÄ) och göra en preliminär avgränsning av dem inom planområdet.

Utredningsområdet

Det aktuella området ligger i Nygård, i sydvästra änden av Åmåls samhälle, strax öster om E45 och söder om Strömstadsvägen som är en infart mot centrala Åmål (figur 1–2). Denna del av Åmål är industrimark (Fågelmýrens industriområde).

Utredningsområdet omfattar totalt drygt 17 hektar. I sydväst smalnar området av till en korridor ned mot Industrigatan, liksom i sydöst ned mot Forsbrogatan. En smal remsa i nordöst vid Magnetgatan ingick också, men denna var i huvudsak redan exploaterad.

Landskap och lämningsbild

Huvuddelen av utredningsområdet ligger i företrädesvis obebyggd bergs- och skogsmark inklämt mellan Fågelmýrsgatan och Slättertorpsgatan, längs med en nordöst-sydvästlig höjdrygg. Höjden över havet varierar mellan som lägst 53 meter (nere i dalsänkan mot öst) och som högst drygt 70 meter. Höjdområdet ligger från drygt 65 meter över havet och sträcker sig i princip längs med hela

utredningsområdet. Längs områdets nordvästra gräns återfinns höjdområdets mer bergspräglade högsta parti, markerat av en brantsida mot Fågelmýrsgatan, men med flackare slänter och plåtåer mot öster och sydöst. Områdets sydöstra del ligger övervägande i helt igenskogad eller igenväxande hagmark. Den topografiska skillnaden mellan de bergsnära partierna kontra ute på dalflacken belägna områden är markant.

I princip hela området bestod vid utredningstillfället av skogsmark, med undantag för några mindre ytor där både avverkning och markberedning genomförts. Endast hagmarkerna ut mot öst var glesare, då dessa var beväxta med unggranplantering. Genom området har en kraftledningsgata i löpt nordöst-sydväst (se figur 3), som fortfarande var synlig om än igenväxande. Stolpfundament kunde iakttas längs med denna.

Industritomterna som kantade utredningsområdet har i olika grad krupit in i utredningsområdet i form av avverkningar, markberedningar, påförda massor, skrotstensupplag med mera. Bedömning gjordes löpande om utredningsbehov i dessa kantområden.

Inom utredningsområdet fanns vid tillfället inga registrerade lämningar. De närmaste lämningarna återfinns strax mot öster och på ett annat mindre höjdparti om drygt 55–60 meter över havet, i form av en boplatz (LI970:3907) samt en fångstgrop (LI970:3908).

Boplatsen som är registrerad som en stenåldersboplatz. Denna har en okänd utsträckning och vid inventeringen 1988 kunde man intill den bergiga ytans plöjningsfårar tillvarata ett flintavslag och fyra kvartsbitar med avspaltningssytor (med osäkerhet tolkade som två kärnor och två avslag). Fler avslag av kvarts observerades vid inventeringen.

Fångstgropen som ligger några meter från boplatslämningen var vid inventeringen fyra meter i diameter och cirka en meter djup. Den var begränsad av en vall, 0,2–0,3 meter bred och 0,4–0,8 meter hög. På ett flertal ställen iakttogs stenar om cirka 0,2–0,8 meter i gropens botten. Vid en snabb besiktning i fält i april 2022 var fångstgropen kraftigt överväxt och vid den åkerkant där avslag uppsamlats 1988 fanns sedan länge ingen åker. Området var här istället gräsbeväxt med förekomst av mindre träd.

Historiskt källmaterial

Större delen av utredningsområdet har tidigare utgjort igenskogad utmark, utöver de tidigare upplade



Figur 3. Översikt över utredningsområdets topografiska och terrängmässiga förutsättningar. Se bilaga 4 för översikt med höjddata. Underlag Lantmäteriet. Skala 1:8 000.

markerna i öst varav merparten idag är bebyggda industritomter. I närområdet fanns tidigare endast ett fåtal mindre bebyggelseenheter, bland annat Fågelmynren (noterat som backstuga på Häradskartan, strax utanför utredningsområdet i sydväst) och Slätterna (markerat som torp, söder om Industrigatan). Sträckningen av E45 förbi Fågelmynren/Nygård gjordes omkring 1979–1980 och löper tvärs över utmarksområdet som låg mellan Nygårds och Sätters inägor, på Nygårds mark. Den följer egentligen inte landskapets topografi och skar på ett sätt av äldre lokala vägnät i närområdet.

Genom hela utredningsområdet löper en gammal väg, ungefär parallellt med den gamla ledningsgatan, som numera utgör en gångstig. Vägen har med all sannolikhet medeltida anor, då den är vägen fram till Nygårds herrgård, som har medeltida ursprung. Själva herrgården finns med på Kettel Claeson Felterus karta över Dalsland från 1658 (se figur 5) och vägens sträckning är med på en karta från 1709, där den kallas *Rosendahlswägen* (se figur 6). Flera av de äldre torpetableringarna söder om Åmål (bland annat Kasen, Rosendal och Kråkelund) övergavs under sent 1800-tal och 1900-tal, men följer med som platsnamn på ekonomiska kartan in i modern tid.

Utifrån kartmaterial kan man se att den yta som varit mest aktiv i samband med herrgårdens aktiviteter ligger direkt utanför utredningsområdets norra del, på platsen för en ännu stående ladugård från sent 1800-tal och fram mot herrgården. Denna aktivitetsyta har under 1970-talet till stor del förstörts av Strömstadsvägen, som numera skär brett mellan hus och lada.

Man kunde vid utredningstillfället fortfarande följa vägen ända ned och fram till nuvarande E45 i områdets sydvästra ände. Här finns rester av gärdesgård och murar som tillhörde det rivna och delvis förstörda torpet *Fågelmynren*, som var knutet till herrgården.

Torpets historia har dokumenterats genom arkivhandlingar och intervjuer av Margareta Nilars (2008). Torpet låg på Nygårds mark och var ett dagsverkstorp under Nygård och 1852 flyttar arbetaren Johannes Magnusson in på det förmodligen då nybyggda torpet Fågelmynren. Tre familjer bebodde torpet genom åren. Den siste som levde i torpet var Johan Zakarias Roos som flyttat dit med sina föräldrar från Edsleskog i början av 1900-talet. Han försörjde sig som byggnadsarbetare och skomakare, känd i trakten som en urstark person. Han dog i torpet den 28 november 1964.



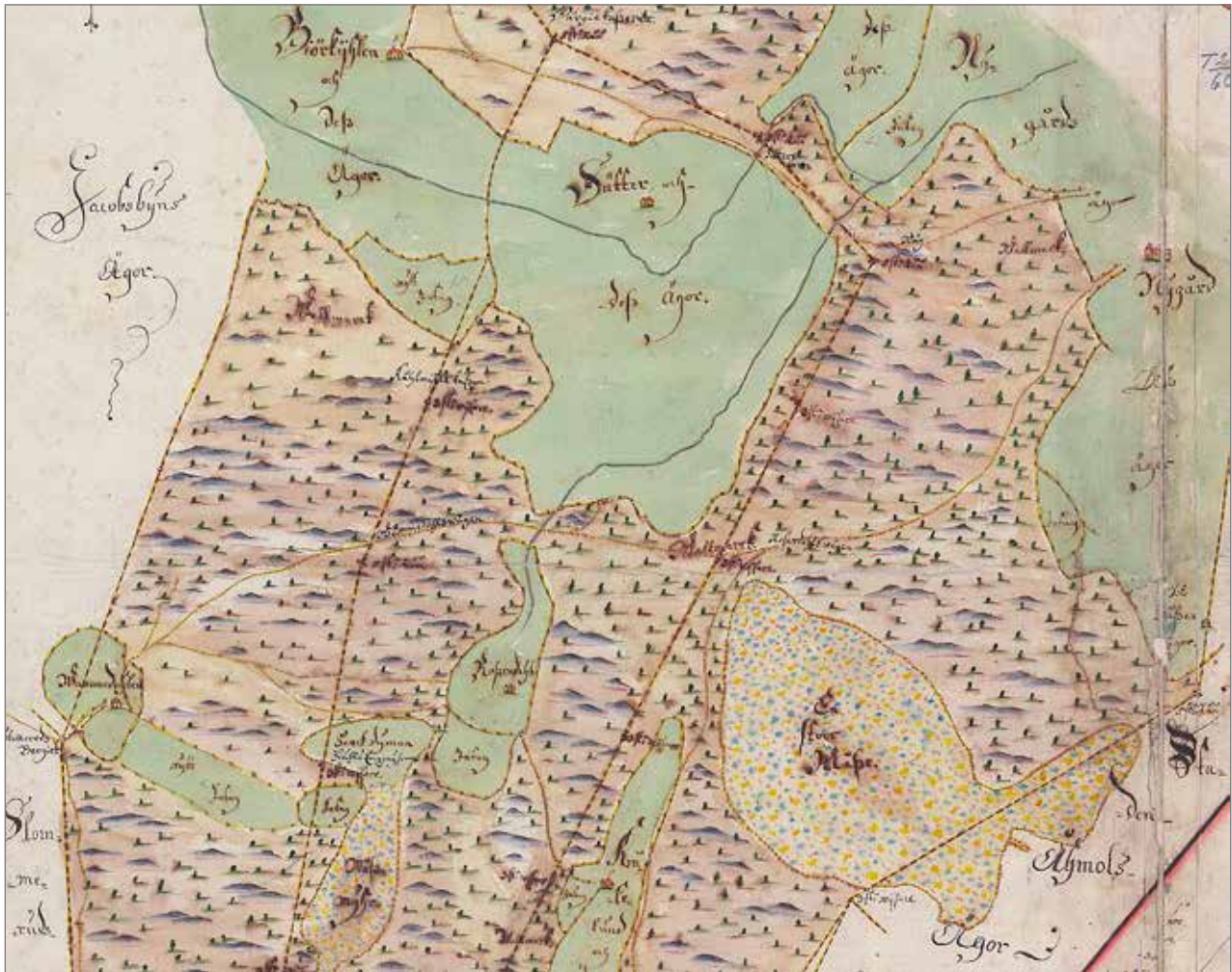
Figur 4. Den gamla Rosendahlswägen som löper tvärs genom utredningsområdet, som den tedde sig i april 2022. Foto från sydväst: Eirik Johansson, Bohusläns museum.



Figur 5. Utklipp över Felterus karta 1658. Här ses bland annat de medeltida etableringarna Säter och Nygård, liksom Nygårdsbäckens generella lopp.

Efter Johans död togs stugan över av Skid- och Friluftsförbundet ungdomsverksamhet TVM (tre vildmarks-mål), som hade den som klubblokal. Stugan renoverades av TVM omkring 1965 och verksamhet fanns här fram till

1980-talet, då stugan förföll (figur 7). I april 2005 revs torpet slutligen helt och endast några grundstenar och murar återstod. Industritomterna längs Fågelmynsgatan har därefter kommit att ytterligare radera ut spåren av torpet.



Figur 6. Utklipp över Kempenskiolds karta 1709. Nygård uppe i högra kanten, med Rosendahlsvägen som går över ett bergsområde ned mot Rosendahl och Wammedahlen västerut, förbi »En Stoor Måse«, det vill säga Nygårdsmossen. Noterbart är att vägen i det parti som berör utredningsområdet ligger på sydöstra kanten av höjdområdet, på gränsen mellan berg och Nygårds hagmarker.

Genomförande

Utredningens genomförande har omfattat flera moment:

- Okulär besiktning/inventering: För att eftersöka synliga lämningar, planera logistik och schaktbara områden.
- Sökschaktgrävning: På utvalda platser inom respektive utredningsområde. Sökschakt maskinellt för att eftersöka anläggningar och/eller konstruktionselement, fynd och lagerföljder.
- Provgropsgrävning: Vid behov och inom områden som ej går att nå med grävmaskin.
- Stratigrafisk analys: Beskrivning lagerföljder med mera.

- Anläggningsbedömning: Plandokumentation av påträffade anläggningar, provundersökning av ett urval för att fastställa karaktär.
- Fyndbedömning: Bedömning av fynd och översiktlig beskrivning i fält. Enstaka antikvariskt värdefulla fynd kunde komma att tillvaratas.

Utredningen genomfördes under augusti 2022 under övervägande goda väderförhållanden. Den befintliga vegetationen var högsommartät med dåliga siktförhållanden vilket påverkade utredningsmöjligheterna. Den bitvis oländiga terrängen i kombination med tät skog medförde tidsödande logistiska problem med maskintillträde och provgropsgrävning blev nödvändig på några platser.



Figur 7. Foto på torpet Fågelmynen från 1960-70-tal. Torpets framsida, foto bör vara taget från öst eller sydöst. Fotograf okänd. Källa Nilars 2008.

Inmätningar kunde generellt genomföras med RTK-precision. Fältdata hanterades genom Bohusläns museums dokumentationssystem SIFT, en kombinerad kontext- och genomförandedokumentation i online-miljö.

Redan utifrån den initiala besiktningen gjordes prioriteringar av vilka områden som skulle utredas och vilka som kunde nedprioriteras eller inte utredningsgrävas alls (figur 8). I sammanfattning kan sägas att områdets norra del (i nedkant av bergspartier, nordslänt och platåerna mot öst/sydöst) blev högst prioriterat, de västra delarna nedprioriterade och den sydöstra delen undantagen från grävning. Omfattande störningar fanns i detta område från markberedningar, påförda massor, dikningar och djupa körspår (möjligen rivningen av ledningsgatan eller avverkning), därtill övergick undergrunden till lera vilket också noterades i sonderingsschakt. Några av de smalare korridorerna i väst kunde inte ens besiktigas på grund av igenväxningsgraden, men bedömdes ändå så pass begränsade och potentiellt störda av närliggande industritomter att det inte var relevant.

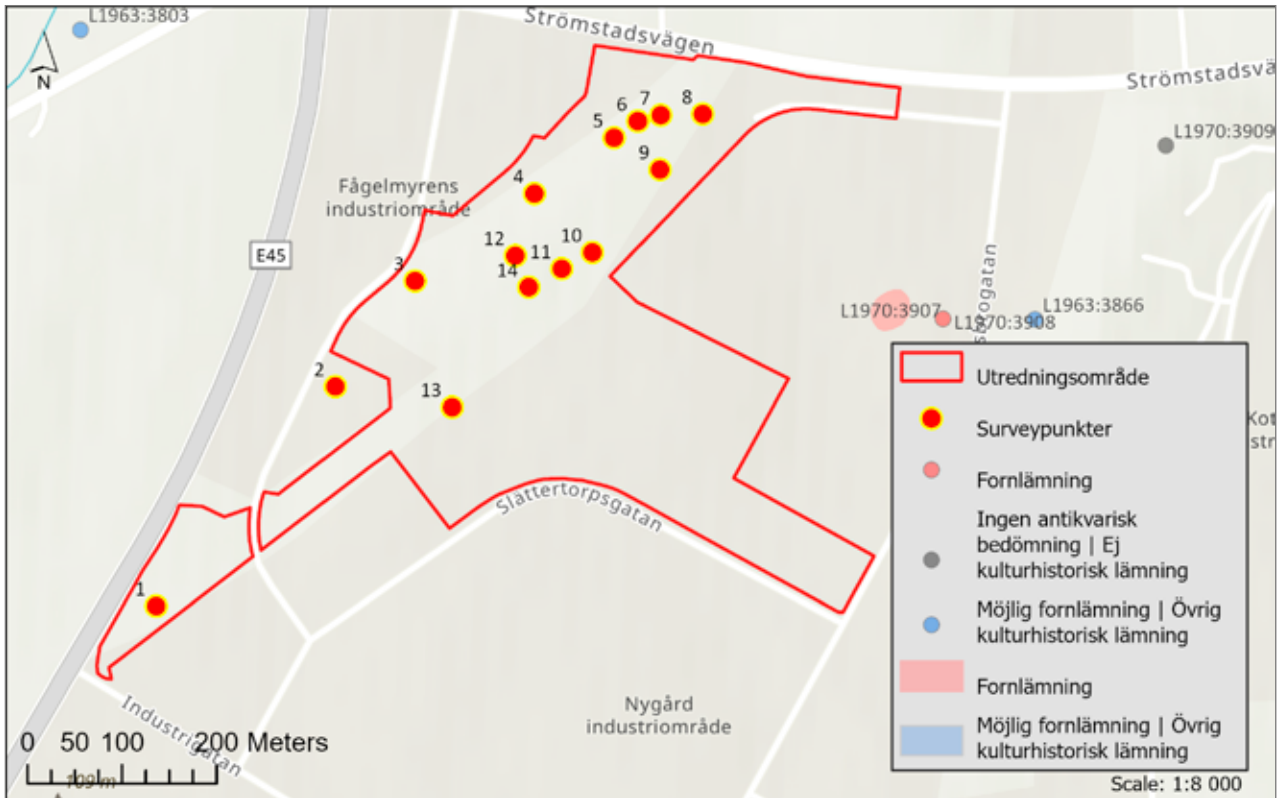
Resultat

Två registreringar aktualiserades i samband med utredningen (figur 9). Lämningsarna presenteras översiktligt i det följande, liksom övriga noterade kulturhistoriska spår som inte registrerats i Fornreg. Detaljer kring inmätta kontexter återfinns i bilaga 1, detaljkartor med ID-beteckningar finns i bilaga 2 och 3.

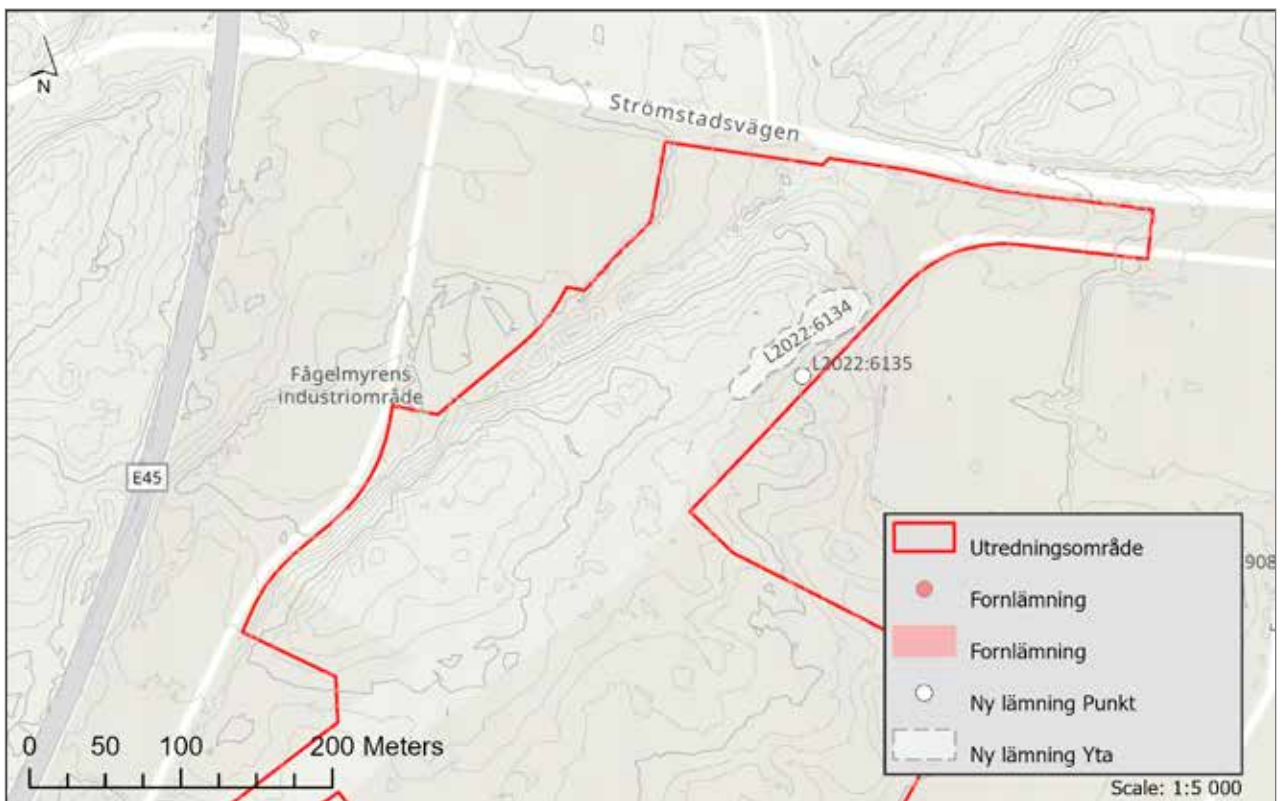
Boplatsområde L2022:6134

Den högsta delen av höjdområdet återfinns i nordvästra delen av utredningsområdet och utgörs av utpräglad bergsterräng och hållmark. På nordsidan och östsidan bildar landskapet något flackare platåer och slänter, det var dessa som blev föremål mer intensifierad sökschaktgrävning.

Schakt och provgropar på nordsidan, i slänten ned mot industritomterna vid Fågelmynsgatan och en uträdd bäckfåra/dike längs med berget, gav inga arkeologiskt intressanta resultat.



Figur 8. Översikt besiktningspunkter (Survey) i samband med utredningen. Underlag ESRI. Skala 1:8 000.



Figur 9. Översikt över registrerade lämningar med nya beteckningar i KMR. Underlag ESRI och Lantmäteriet (LAS). Skala 1:5 000.

Survey ID	Typ av registrering	Områdesbeskrivning	Typ av terräng
1	Terrängnotering	Bergsklack, överväxt och troligen påförda massor. Kant i kant med stenbrott. Även dumpsten.	Övrigt
2	Terrängnotering	Kalhygge, flack, rikligt med block och sten deponerad här, del av ex-platering i området. I öst kantas område av lägre blötmark in mot grusplaner	Skogsmark
3	Intressant plats/område	Liten hylla NÖ-SV med fortsättning mot SÖ över krönrygg. Låg prio	Skogsmark
4	Intressant plats/område	Slänt mot NV från låg krönrygg, en del sten och lite gropigt men inte omöjligt läge.	Skogsmark
5	Intressant plats/område	Liten slänt, flack i svacka mellan berg. Löper upp på krön med. Möjlig lite väl hållmarkspräglad.	Skogsmark
6	Intressant plats/område	Slänt fortsättning.	Skogsmark
7	Intressant plats/område	Liten serie med små avsatser längs med krön i nedkant. Möjliga lägen, bäck i nedkant.	Skogsmark
8	Intressant plats/område	Sandtäkt, större system av gropar, invid ev äldre lycka.	Skogsmark
9	Intressant plats/område	Krön håll nära vägbank, småsten synlig i ytan runt om. Bra gravläge.	Skogsmark
10	Terrängnotering	Större område med en hel del dumphögar, dikningar mm. Omgrävt och dessutom sumpmarksbetonat.	Skogsmark
11	Intressant plats/område	Glänta, äldre lycka eller äng, i närhet av torp, igenväxt och delvis igen-slyt. Prövat med ett par schakt, tunn förna direkt på lera, sannolikt kommer undergrund nedåt mot öst vara likartad. Område runt är kraftigt omört med gropar och deponerade massor. Mot väst vidtar hållmark.	Hagmark
12	Terrängnotering	Hållmark	Bergsmark
13	Terrängnotering	Område med små hållklackar och många mindre sumphål, flackt men inte så goda lägen.	Skogsmark
14	Intressant plats/område	Ev torpläge, öppen yta flackt område, en del håll i dagen. Dock inga synliga rester av torp.	Övrigt

Tabell 1. Sammanställning besiktningsskommentarer från utredningen.

Anläggningar och fynd framkom istället på bergspartiets östra och sydöstra kanter. Här ligger på drygt 60–65 meter över havet en serie mer eller mindre sammanhängande platåer, endast delvis uppbrutna av hållklackar. Anläggningar framkom i tre separata schakt (33, 43, 46, figur 10). Dessa utgjordes av två stenpackningar (44, 47). Ingen av dem kunde tas fram i sin helhet.

Stenpackning 47 hade en markant avgränsning mot omkringliggande sand och en mycket grund men välvd karaktär, vilket indikerar att anläggningen kan vara en gravkonstruktion (figur 11).

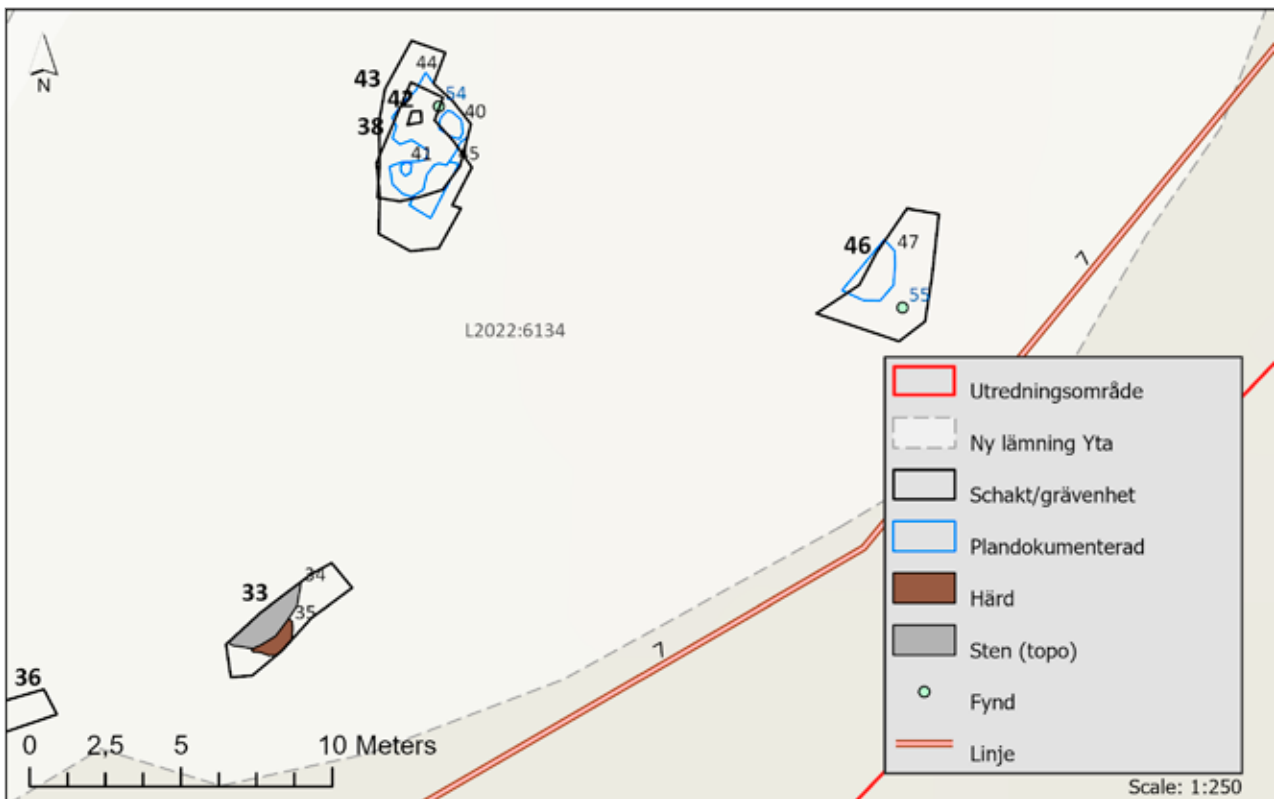
Stenpackning 44 var mer diffus (figur 12), då den täckte större delen av schaktet och dessutom var störd

av en sannolikt yngre nedgrävning (45) i sydöstra kanten. Sentida aktiviteter kan också förklara packningens ställvis glesare, nästan omplockade karaktär. I vardera packningen påträffades vid handrensning ett kvartsavslag (54, 55). I stenpackning 44 mättes också in möjliga separata anläggningar i form av ett mörkare parti (40) och ett stolphål (41). Sannolikt skulle mer utförlig undersökning resultera i ytterligare anläggningar inom och under packningen.

Utöver detta framkom också en härd (35), i form av en 0,29 meter djup härdgrop direkt invid markhäll (figur 13). Anläggningen sonderingsgrävdes för fastställande och hade övervägande mörkgrå sotig fyllning

Ny/Rev	L-ID	Typ (lämningstyplista)	Antikvarisk bedömning	Geo	Indata ID	Senaste besök	Utbredning
Ny	L2022:6134	Boplatsområde	Fornlämning	Yta	28, 33-35, 40-47, 54-56	8/19/2022	110x15-30 (SV-NÖ)
-	-	Färdväg	Registreras ej	-	5-8	8/19/2022	-
Ny	L2022:6135	Brunn/kalkkälla	Övrig kulturhistorisk lämning	Pt	(4, 22), 48-53	8/19/2022	-

Tabell 2. Summering av påträffade lämningar och åtgärder i Fornreg (KMR).



Figur 10. Inmätningar inom de fynd- och anläggningsförande schakten inom L2022:6134. Underlag ESRI. Skala: 1:250.

bemängd med rundsten, men även enstaka skärviga stenar och flis från hällen, samt eldpåverkad undergrundssand i botten.

På krönryggen ett 40-tal meter från dessa schakt iaktogs ett misstänkt mindre krönröse som torvades av i sonderingssyfte (28). Det som i ytan tett sig som en möjlig stenpackning visade sig endast vara erosionsflis från hällen. Inga anlagda stenpackningar kunde noteras ens i bergsprickorna. På sin höjd skulle strukturen

kunna utgöra ett utrasat eller sönderkört gränsmärke, då det ligger i en kombinerad gång- och ridstig tvärs över krönet. Ytterligare två mycket begränsade schakt (36, 37) grävdes längre mot väst, men utan resultat.

Eftersom ingen av stenpackningarna med säkerhet kunde fastställas som grav, men lämningarna bedöms vara förhistoriska, registrerades lämningen som *boplatsområde* med antikvarisk bedömning *fornlämning*. Utbredningen utgår från terrängens topografiska

m ö.h.	Terräng	Beskrivning indata
60-65	Skogsmark	Boplatsområde, ca 110x15-30 m (SV-NÖ). I sökschakt 2 stenpackningar, 1 härd, 2 grop/stolphål. En stenpackning välvgränsad och gravlik 0,12-0,40 m st sten, rundad m inslag skärvig. Fynd avslag kvarts, skärvtsten. Serie mindre plattor i SÖ-slänt, uppbruten håll- och skogsmark, Ö och SÖ om mer markerat bergsparti/hällmarksområde och exponerat mot flackare terräng mot SÖ. Lämningen är oavgränsad. Lämningen kan utgöra grav- och boplatsområde, men registreras boplatsområde då inga säkra gravar kunnat konstateras.
-	Skogsmark	-
60	Skogsmark	Stensatt brunn, rektangulär ca 0,5x0,5 m och 0,9 m dj, murad med tuktad slät sten alla sidor 0,20x0,50-0,20x0,20 m st. Kringgärdad av ca 2,7x2,3 m st oval vall, ev fundament för äldre överbyggnad alt brunnsmassor. 4 st i yta synliga 0,5-0,9 m st block i anslutning kan höra till äldre konstruktion. Överväxt av mossa och delvis överlagrad/skuren av vägbank i NV. Välbevarad.



Figur 11. Översikt över stenpackning (grav?) 47 i schakt 46. Endast en ytterkant av konstruktionen togs fram och finrensades inte. Foto från norr: Magnus Rolöf, Bohusläns museum.



Figur 12. Översikt över stenpackning 44 i schakt 43. Packningen togs endast fram med grovrensning. Foto från syd: Magnus Rolöf, Bohusläns museum.

förutsättningar, men får anses som mycket osäker. Ett antal mindre små landskapsrum hann inte sonderingschaktas. Anläggningarna i kombination med läget längs med höjdryggskanten, exponerad mot dalflacken i öst/sydöst och därtill längs med den äldre vägen (med sannolikt åtminstone medeltida anor), gör det möjligt att lämningen kan utgöra en gravmiljö, eller en boplatsmiljö med gravinslag. Den äldre vägen har delvis ätit sig in i släntkanten, och på östsidan om vägen dyker terrängen

ganska tvärt ned till flackare och sankare (och mer omrörda) partier, varför lämningen sannolikt inte fortsätter åt detta håll.

Brunn/kallkälla L2022:6135

Ganska direkt invid den äldre vägen dokumenterades vad som tolkades som en stensatt brunn (49, figur 14). Denna var synlig i ytan, övermossad men inte kraftigt



Figur 13. Översikt över härden 35 i schakt 33, invid den markfasta hällen till höger i bild. Foto från nordöst: Magnus Rolöf, Bohusläns museum.

övertorvad och har delvis störts av vägbanken i nordvästra kanten. Konstruktionen var kvadratisk i form och $0,5 \times 0,5$ meter stor, murad i flera skikt till ett djup om 0,9 meter. En grund vall runt själva brunnen och ett antal större stenar skulle kunna utgöra en äldre utrasad kringkonstruktion ($2,3 \times 2,7$ meter stor och 0,28 meter hög), eventuellt en överbyggnad.

Anläggningens konstruktion, läge och bevarandegrad talar för ett sentida bruk, sannolikt 1800-tal eller tidigt 1900-tal. Brunnen har hört till Nygårds ägor, men mycket mer än så kan i nuläget inte sägas om den. Lämningen är registrerad som *brunn/kalkkälla* med antikvarisk bedömning *övrig kulturhistorisk lämning*.

Det finns inom den äldre ledningsgatan äldre stolpfundament i form av stensatta gropar där borttagna stolpar stått och diskussion fördes om detta kunde vara ett sådant. Lämningen ligger dock utanför ledningsgatan.



Figur 14. Översikt över brunnen L2022:6135 som den tedde sig i plan. Även kringkonstruktionen med stenar kan ses. Fotot är taget från kanten av den äldre vägen, från norr. Foto: Eirik Johansson, Bohusläns museum.

Ej registrerade lämningar

De kulturhistoriska spår inom området som inte registrerats, utgörs av den äldre vägen, en bruksmiljö i nordöst samt en möjlig husgrund. Den äldre vägen, sina medeltida anor till trots, registreras inte då den ännu var i bruk som gångstig. Vägen var generellt välbevarad, på sina ställen förstärkt med vallar och kallmurningar. I sin östra sträckning löper den längs med och delvis ingrävd i släntkanten, för att sedan löpa över ett parti hällmark (vid Surveyypunkt 12, se figur 8). Den löper ut och försvinner utanför utredningsområde i ett markröjt område (Survey 2) och Fågelmynsgatan för att sedan återkomma en sträckning fram till E45 längst i sydväst. En snabb besiktning på andra sidan E45 gjordes och den gamla vägen tycks fortsätta här, men är betydligt mer igenväxt.

I utredningsområdets nordöstra spets, delvis inom men med fortsättning utanför, noterades ett antal bruks-spår i form av ett möjligt vattenhål, en serie grunda

täktgropar och ett äldre mindre stenbrott (Survey 8 och id 2/25, 23). Dessa utgör troligen sporadiska rester efter gårdsnära aktiviteter i närheten av Nygårds herrgårds ladugårdsbyggnad, som ligger endast ett 30-tal meter mot öst.

Centralt i området (Survey 10, 11, 14) återfanns en mindre glänta uppe på ett hållkrön, med en igenväxande mindre lycka invid. Inom området noterades en del yngre skrot och byggnadsrester som först tolkades som en möjlig husgrund. Men någon byggnad här kan inte identifieras på historiska kartor och närområdet har omfattande markpåverkan i form av gropar, diken, vallar, påförda massor med mera. Resterna kan helt enkelt bara utgöra en yngre sopdeponi.



Figur 15. Den generella terrängen på höjdområdet där boplats L2022:6134 ligger. En eventuell vidare undersökning skulle nödvändiggöra avverkning. Foto: Magnus Rolöf, Bohusläns museum.

Kommentar

De påträffade anläggningarnas gravlika karaktär är värda att poängteras. Det finns endast knapphändig information i KMR kring förhistoriska gravar i närområdet, de närmaste registreringarna utgörs av möjliga, sedermera borttagna eller förstörda, rösen eller högar (LI963:3866 och LI970:3909 på Högbergsåsen, drygt 400 meter mot öst). De närmaste kända ännu intakta gravarna ligger 1,5 kilometer västerut inåt landet (vid Hammaren respektive ut mot Säter). Generellt får utredningsgraden i Åmåls närområde sägas vara mycket låg, med avseende på förhistoriska lämningar. Det är därför svårt att på förhand göra en bedömning av vilka förväntningar man bör ha inför framtida utredningar, men det är orimligt att anta att den nuvarande lämningsskildern skulle vara representativ för faktiska förhållanden.

Samtliga revideringar och nyanmälningar som beskrivs i föreliggande rapport har registrerats i Fornreg och godkänts av Länsstyrelsen Västra Götaland.

Dokumentationsmaterial från fältinventeringen är samlat i geodatabas och GIS-underlag kan beställas från Bohusläns museums arkiv, liksom den fotodokumentation som upprättats.

Referenser

Övriga källor

Bohusläns museum arkiv

Kulturmiljöregistret (KMR). Riksantikvarieämbetet

Lista med lämningstyper och rekommenderad antikvarisk bedömning 5.0. Riksantikvarieämbetet

Nilars, M. 2008. Torpet Fågelmyren under Nygård. Opublicerad stencil.

Kartakter

Rikets allmänna kartverks arkiv

J112-62 14 Åmål, 62-64 Häradsekonomiska kartan (utan årtal)

J133-10Coe66 Åmål Ekonomiska kartan 1966

Lantmäteristyrelsens arkiv

O209-19:1 Åmåls socken Nygård nr 1 Delning av skog (Johan Bosson Kempensköld) 1709

Övrig karta

Kjetil Claesson Felterus Geometrisk avritning Dalsland 1658

Tekniska och administrativa uppgifter

Projektnamn: Nygårds Industri AU

Rapportnummer: 2023:02

Länsstyrelsen dnr: 431-13111-2022

Bohusläns museum dnr: 22/0151

Bohusläns museum pnr: PA21068

Fornlämningsnr: -

Uppdragsnummer (KMR): 202200596

Län: Västra Götalands län

Kommun: Åmål

Socken: Åmål

Fastighet: Åmåls-Nygård 1:1

Ek. karta: 10C 0e (14567)

Läge: X 6547103, Y 367045

Meter över havet: 55-70

Koordinatsystem: Sweref 99 TM

Höjdsystem: RH2000

Uppdragsgivare: Åmåls kommun

Ansvarig institution: Bohusläns museum

Projektledare: Magnus Rolöf

Projektgrupp: Eirik Johansson, Magnus Rolöf

Underkonsult: LBC Värm-Dal

Fältarbetstid: 2022-08-16-19

Undersökt yta: Cirka 173 000 m²

Arkiv: Bohusläns museums arkiv

Fynd: Inga fynd omhändertogs

Bilagor

Bilaga 1. Kontexttabell med samtliga inmätta kontexter (punkt, polypunkt, linje, yta)

Bilaga 2a-e. Plankartor inmätta kontexter och surveypunkter, med etiketteringar. Skala 1:1 000

Bilaga 3a-c. Detaljkartor inmätta kontexter, med etiketteringar. Skala 1:100 och 1:200

Bilaga 4. Översiktskarta över utredningsområdet med höjddata (ekvidistans 1-meter). Underlag Lantmäteriet. Skala 1:8 000

Bilaga 1. Kontexttabell med samtliga inmätta kontexter (punkt, polypunkt, linje, yta)

ID	OBJID	Geo	Kontexttyp	Undertyp	Relation	Längd (m)	Bredd (m)	Djup/tj (m)	Plan	Profil
1	1	Ppt	Ej undersökt							
2	2	Ppt	Ej undersökt			2,5	2,5	0,35	Rund	Skål
3	3	Ppt	Ej undersökt							
4	4	Ppt	Ej undersökt			1,4	1,2	0,35	Rektangulär	Flack
5	1	Lin	Linje							
6	2	Lin	Linje							
7	3	Lin	Linje							
8	4	Lin	Linje							
9	1	Pt	Referenspunkt							
10	5	Ppt	Schakt			4,75	1,1	0,32		
11	6	Ppt	Schakt			2,5	1,2	0,12		
12	7	Ppt	Grävenhet/Ruta			0,35	0,35	0,12		
13	1	Ktx	Schakt							
14	2	Ktx	Schakt							
15	3	Ktx	Grävenhet/Ruta							
16	4	Ktx	Grävenhet/Ruta			0,65	0,6	0,23		
17	5	Ktx	Grävenhet/Ruta			0,8	0,6	0,22		
18	6	Ktx	Schakt			2,55	1,2	0,58		
19	7	Ktx	Schakt			4	1,2	0,51		
20	8	Ktx	Grävenhet/Ruta			0,5	0,45	0,34		
21	9	Ktx	Schakt			1,3	0,9	0,31		
22	10	Ktx	Ej undersökt							
23	8	Ppt	Brott/Täkt							
24	9	Ppt	Brott/Täkt							

Fylln.typ	Fylln.färg	Beskrivning	Övrig dok	Fritext
		Gärdesgård, rest av, mellan E45 och industritomt. Vid mätpunkten liten passage i mur liten väg mot V.		
		Grop med vall, igenväxt, ev vattenhål?		Samma som 25
		Liten försänkning, stensatt hörn, fynd spjäl metall och filter, butelj glas och litet betongblock.		
		Brunn eller vattenhål, stenskott i två till tre skick. Direkt invid väg.	Dokumenterad senare, se id 49	
		Väglämning, gata i terräng, delvis vallad på sidor. 4-5 m bred.		Synlig på historisk karta
		Äldre bruksväg delvis igenväxt, tydlig passage mellan hållryggar.	Synlig på något av de historiska fotona.	
		Vägsträckning enligt 1975 års flygfoto.	Digitaliserad från foto	
		Liten väg enligt 1975 års flygfoto.	Digitaliserad från foto.	
		Läge för Fågelmynen torp enligt 1975 års flygfoto.		
Lera	Gråvit	0-0,07 förna, 0,07-0,14 gråvit siltig lera, 0,14- gråvit lera. Ingen sten, inga fynd.	Äldre lycka, glänta i skogen, till synes något sumpig mark, invid väg.	Beskrivning till 14
Lera	Gråvit	0-0,09 förna, 0,09- gråvit lera ngt insl småsten	Äldre lycka, glänta i skogen, till synes något sumpig mark, invid väg	Beskrivning till 13
Silt	Gråvit	Liten sonderingsgrop i misstänkt förhöjning, ev hög eller mila. Under lager påförd silt berg i dagen, hållklack.		Beskrivning till 15
		Inmätning till 11		
		Inmätning till 10		
		Inmätning till 12		
Sand	Grå	0-0,10 förna och brun sand, 0,10-0,16 mörkgrå sand, 0,16- ljusgrå sand		Släntläge
Sand	Grågul	0-0,08 förna och ljusbrun sand, 0,08-0,17 grågul sand, 0,17- grågul sand	Något mycket osäkert avslag bergart, ej tv	Släntläge
Sand	Ljusgul	0-0,07 förna, 0,07-0,10 grå podsolsand, 0,10-0,18 rödgul sand, 0,18-0,33 gul sand, 0,33-0,52 ljusgul sand, 0,52- gråvit sand	Stenfritt, inga iakttagelser. Släntläge övre del.	
Silt	Grågul	0-0,08 förna, 0,08-0,16 mörkgrå och vit podsolsand, 0,16-0,27 rödgul siltig sand, 0,27-0,43 grågul silt, 0,43- gråvit silt	Släntläge nedre del rel nära bäcken.	
Sand	Grågul	0-0,06 förna, 0,06-0,21 ljusgrå sand, 0,21-0,30 grågul sandig silt, ingen sten inga fynd	Släntläge nedre smal hylla mot bäck.	
Silt	Grågul	0-0,07 förna, 0,07-0,14 ljusgrå sand, 0,14- grågul silt	Släntläge nedre del, sonderingsgrop	
		Brunn/vattenhål	Inmätning och beskrivning ersatt av id 48-49	
		Mindre stenbrott i hållklack, igenvuxet		
		Mindre system av täktgropar, troligen för sanduttag.		

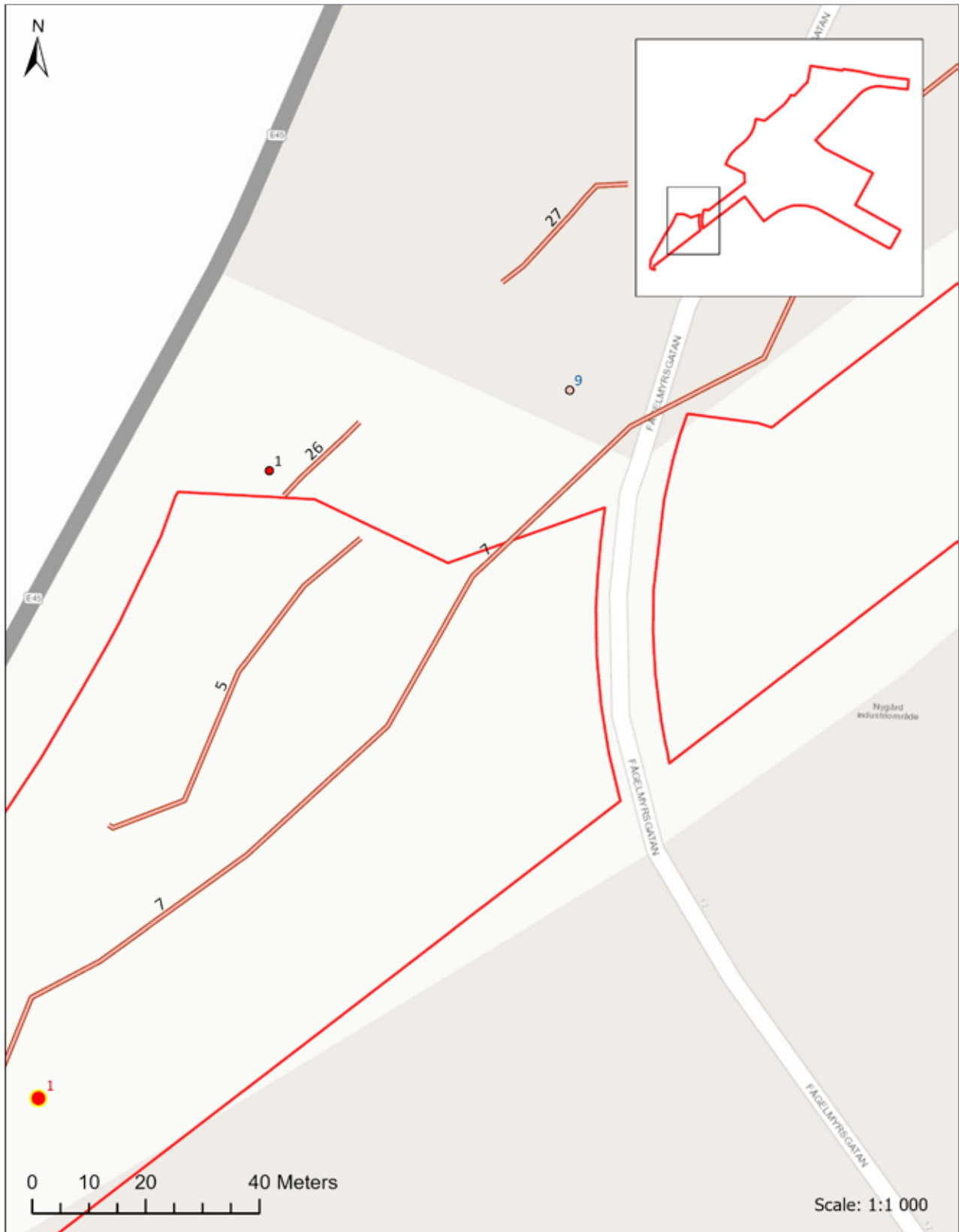
ID	OBJID	Geo	Kontexttyp	Undertyp	Relation	Längd (m)	Bredd (m)	Djup/tj (m)	Plan	Profil
25	10	Ppt	Ej undersökt							
26	5	Lin	Linje							
27	6	Lin	Linje							
28	11	Ktx	Grävenhet/Ruta			2,2	0,95	0,05		
29	12	Ktx	Grävenhet/Ruta			0,4	0,4	0,31		
30	13	Ktx	Grävenhet/Ruta			0,5	0,5	0,4		
31	14	Ktx	Schakt			3,5	1,4	0,36		
32	15	Ktx	Schakt			5,5	1,2			
33	16	Ktx	Schakt			4,6	1,2	0,16		
34	17	Ktx	Sten (topo)							
35	18	Ktx	Härd	Härd		1,8	0,6	0,29	Annan	
36	19	Ktx	Schakt			2	1,1	0,44		
37	20	Ktx	Schakt			2,1	2,2	0,14		
38	-	Ktx	Schakt							
40	24	Ktx	Plandokumenterad	Stenpackning		1	0,8		Oval	
41	25	Ktx	Plandokumenterad	Stolphål		0,45	0,4		Rund	

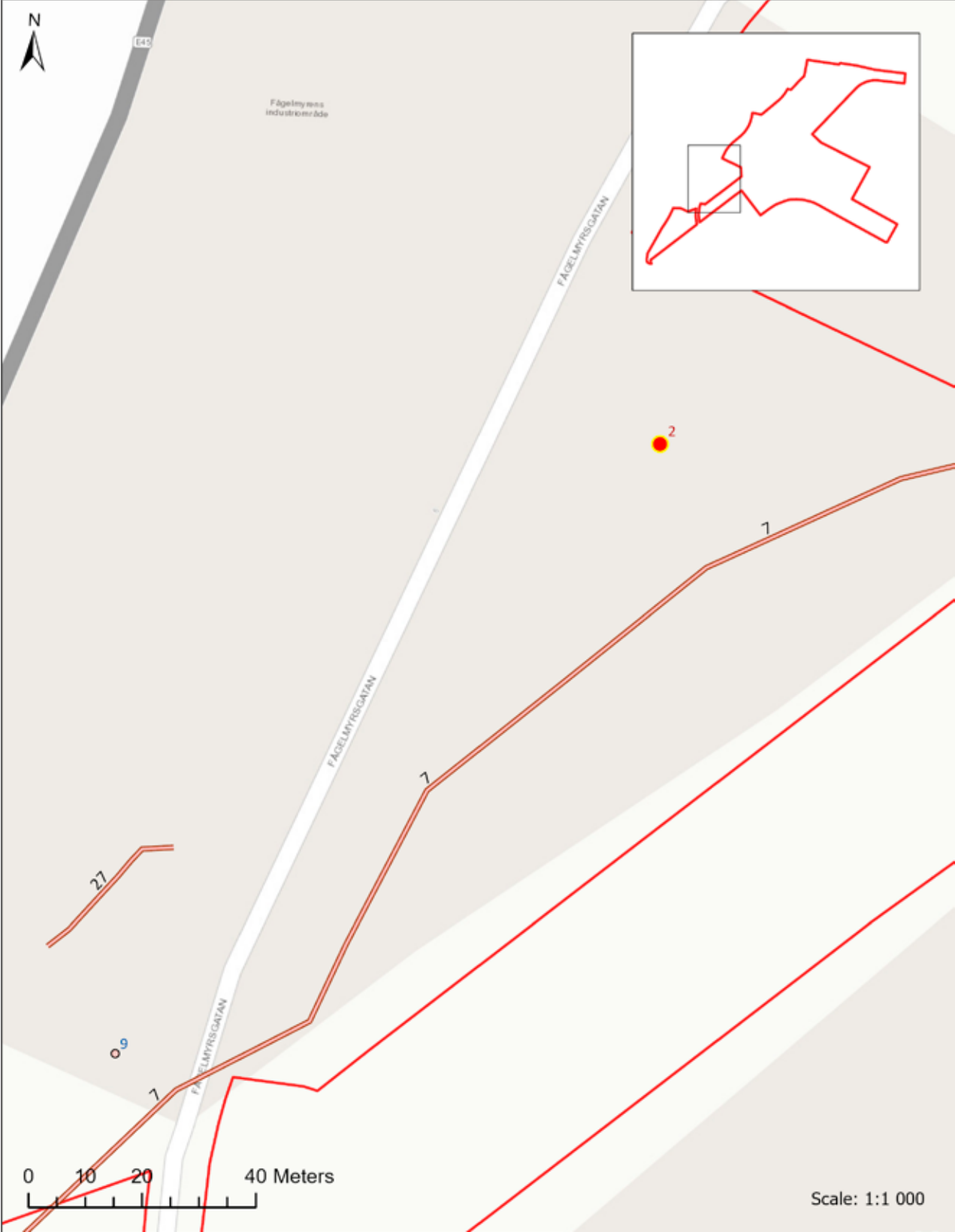
Fylln.typ	Fylln.färg	Beskrivning	Övrig dok	Fritext
		Mindre rektangulär nedgrävning med vall runtom, ev vattenhål.		
		Gärdesgård, rest av Fågelmýrens hägnad	Bortsprängt parti invid industritomt	
		Gärdesgård Fågelmýren fortsättning	Avklippt av industritomt i bägge ändrar	
Sand	Brun	Tunn förna direkt på håll, enstaka sten mest erosionssten och flis. Inga identifierbara packningar, ens i sprickorna.	Avtorvning för att kontrollera gravkandidat uppe på krönläge. Möjligen är det utrasad sten från ett yngre röse invid gångstig. Gränsmärke/markörsten?	
Sand	Rödgul	0-0,06 förna, 0,06-0,13 gråvit podsolsand, 0,13-0,28 rödgul grusig sand, 0,28- gulvit finsand	1 rundad kvarts sannolikt natur	
Sand	Rödgul	0-0,17 förna, 0,17-0,20 grå podsolsand, 0,20-0,35 rödgul grusig sand, 0,35-gråvit sand stenfri	Inga fynd	
Sand	Grågul	0-0,09 förna, 0,09-0,17 ljusgrå sand, 0,17-0,28 grågul sand, 0,28- gulvit sand drar mot silt.	Platå övre del in mot berg. Ansamling sten och mörkfärgning, flammig fyllning, ej hård. Någon skärvig sten.	
	Vitgul	0-0,11 förna, 0,11-0,17 ljusgrå sand, 0,17-0,36 grågul sand, 0,36- vitgul sand.	Fåtal sten inga fynd	
Sand	Gråbrun	0-0,05 förna, 0,05-0,18 grå sand, 0,18- gulbrun sand.	Häll i dagen i schakt, inmätt separat (34). Hård (35).	
		Häll i schakt. Inte eldpåverkad i någon högre grad in mot hård 35		
Sand	Mörkgrå	Hård direkt invid håll, mörkare fyllning med enstaka kol och sot. Dussintal 0,08-0,20 m st sten övervägande runda ngn skärvig. Inga fynd. Und: Själva hårdfyllning 0,22 m dj, möjlig fortsättning mot SV. 1,22 m stor, utgrävd till hälften, hård anlagd mot håll och något nedgrävd, möjlig diam 0,70 m. Homogen fyllning och eldpåverkad grå sand i botten, tydligt avgränsad mot omkringliggande röd sand. Flis av sten från håll i fyllningen. Inga fynd.	Belägen på smal platå mellan berg/hällmark och tätkant med mot väg. Begränsad yta att sondera.	
	Rödgul	0-0,07 förna, 0,07-0,17 ljusgrå sand, 0,17-0,37 rödgul sand, 0,37- gulvit sand mot silt. Stenfritt inga fynd.		
Sand	Gråbrun	Tunn förna direkt till gråbrun sand, stannade på stennivå. Handrensning för att eftersöka packning. Gles karaktär, direkt på och i gul sand, inga fynd eller skärvsten.		
		-		Utgår, för dålig precision. Se 43
Sand	Mörkgrå	Mörkare parti i stenpackning, enstaka större sten i fyllning. Någon skärvsten. Ej avgränsad.	Möjlig grop i anslutning till packning.	
Sand	Gråbrun	Möjligt stolphål i anslutning till packning, 4 större sten tätt an, ev skoning.		

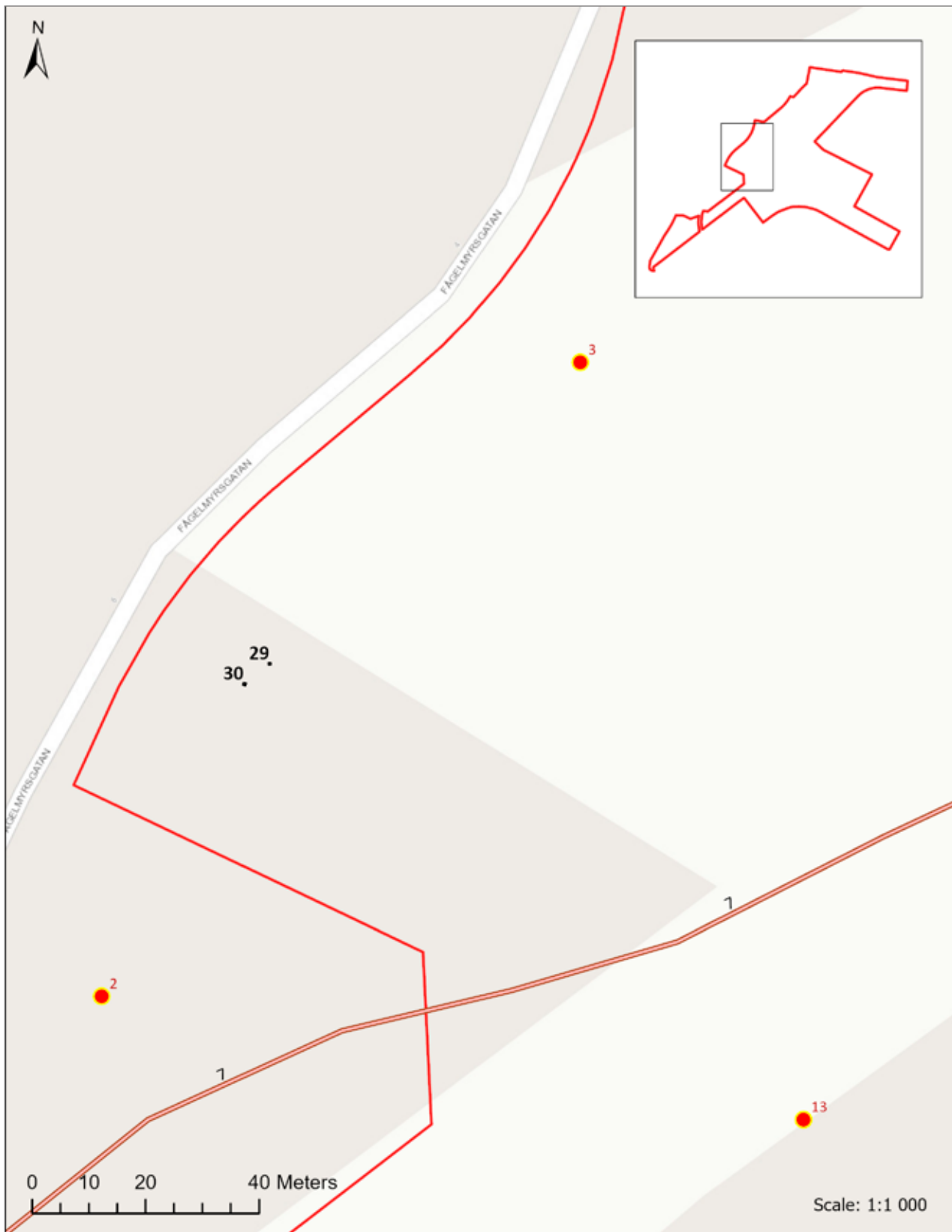
ID	OBJID	Geo	Kontexttyp	Undertyp	Relation	Längd (m)	Bredd (m)	Djup/tj (m)	Plan	Profil
42	26	Ktx	Grävenhet/Ruta			0,55	0,45	0,08		
43	27	Ktx	Schakt			5,3	3,1	0,2		
44	28	Ktx	Plandokumenterad			4,2	2,5		Oregelbunden	
45	29	Ktx	Plandokumenterad						Annan	
46	30	Ktx	Schakt			5,5	1,4	0,1		
47	31	Ktx	Plandokumenterad	Stenpackning		2,2			Rund	
48	32	Ktx	Plandokumenterad	Brunn						
49	33	Ktx	Plandokumenterad	Brunn		0,5	0,5	0,9	Kvadratisk	Flack
50	34	Ktx	Sten							
51	35	Ktx	Sten							
52	36	Ktx	Sten							
53	37	Ktx	Sten							
54	2	Pt	Fynd	Kvarts	44					
55	3	Pt	Fynd	Kvarts	46					
56	4	Pt	Referenspunkt							
57	11	Ppt	Ej undersökt			0,5	0,5		Rektangulär	

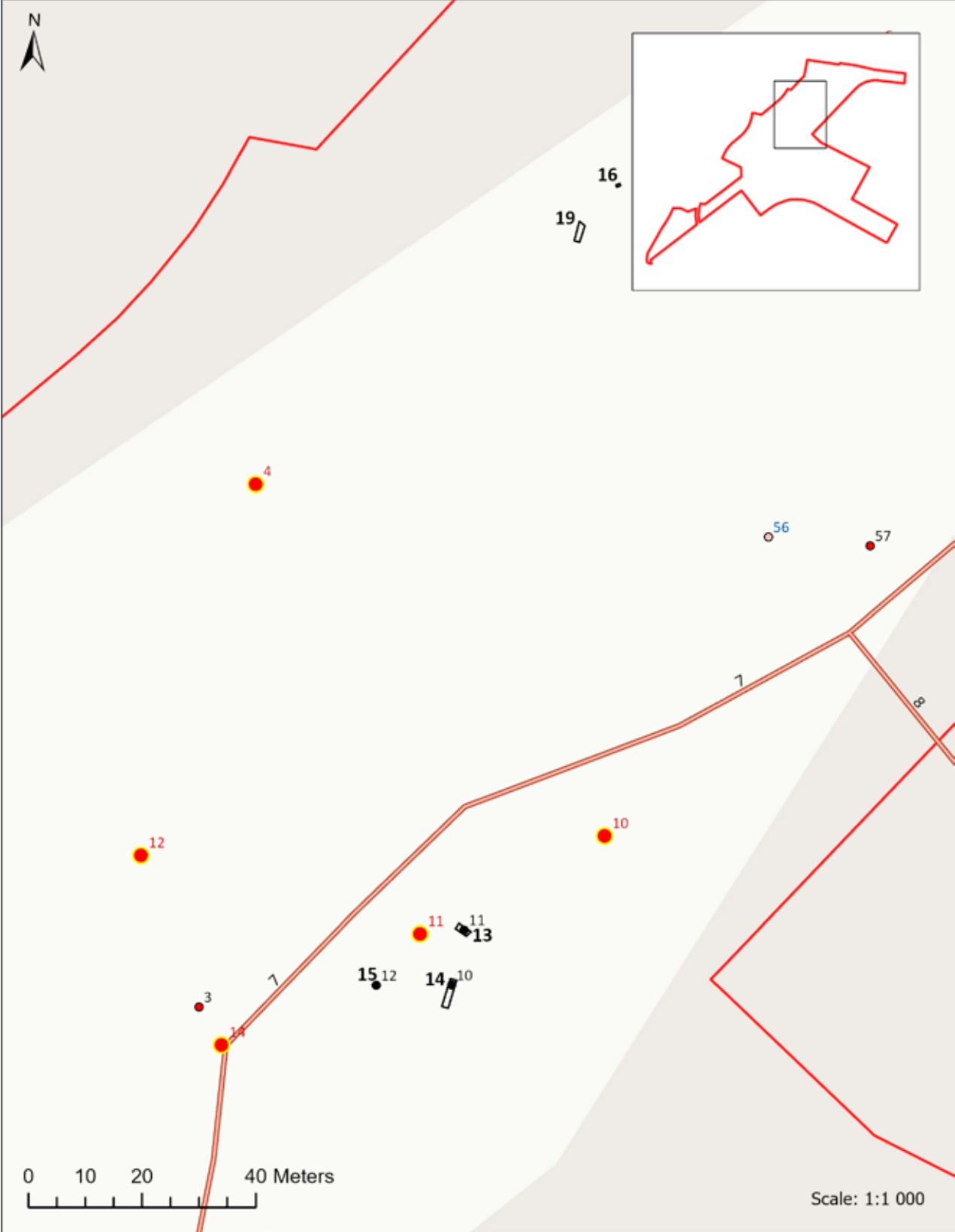
Fylln.typ	Fylln.färg	Beskrivning	Övrig dok	Fritext
Sand	Rödbrun	Sonderingsgrop i packning. Relativt tunn fyllning med till rödbrun grusig sand och under det ljusare sand som är undergrund.		
Sand	Ljusbrun	0-0,09 förna, 0,09-0,15 gråbrun sand, 0,15- gulbrun sand och nivå m med sten.	I nästan hela schakt sporadisk packning uppbruten av sandigare stråk. Hela schakt handrensats.	Nyinn schakt
Sand	Grå	Stenpackning, ej avgränsad. Fortsätter in i schaktkant mot SÖ där den också verkar åverkad av dikning in mot håll. Ställvis något gles med tätare partier, 0,05-0,35 m st sten varav en del skärvig särskilt i SV kant. Fynd av avslag av kvarts.	Provruta (42) grävd genom packning. Kan rymma flera separata mindre anläggningar. I fyllning som generellt har kompakt karaktär jämfört med den grusiga sanden kol och sot, varav en del troligen är rotbrand.	Nyinn packning
Sand	Svart	Dikning eller annan störning direkt an mot håll, har skurit stenpackning, enstaka sten har trillat ned.		
Sand	Gulbrun	Direkt under förna framkom sanden och stennivån, handrens från den nivån.		
Sand	Gråbrun	Sannolik stenpackning, ev ytterkant på grav. Bildar en ganska markant avgränsning mot omkringliggande sand. 0,12-0,40 m st sten övervägande rund, men även enstaka skärvig. Sten ligger i ngt mer kompakt fyllning än sand.	Fynd kvarts.	
		Kringkonstruktion brunn; se id 49 för beskrivning		
		Stensatt brunn, murad med tuktad slät sten alla sidor 0,20x0,50-0,20x0,20. Överväxt av mossa och skuren av väg.	Ev kringkonstruktion (id 48), kvadratisk, 2,7x2,3 m, vallformad ca 0,28 h runt om. Flertal större block runt om. Separat inmätt.	
		Avslag, rensfynd		
		Kvarts, 1 mindre avslag och 1 osäker		
		Vid ref börjar hållmark mot SV, maximal avgränsning för lämning. Synliga förhöjningar m sten och små gropar.		
		Stensatt hål, ev brunn eller stolpfundament.		

Bilaga 2a-e. Plankartor inmätta kontexter och surveypunkter, med etiketteringar. Skala 1:1 000

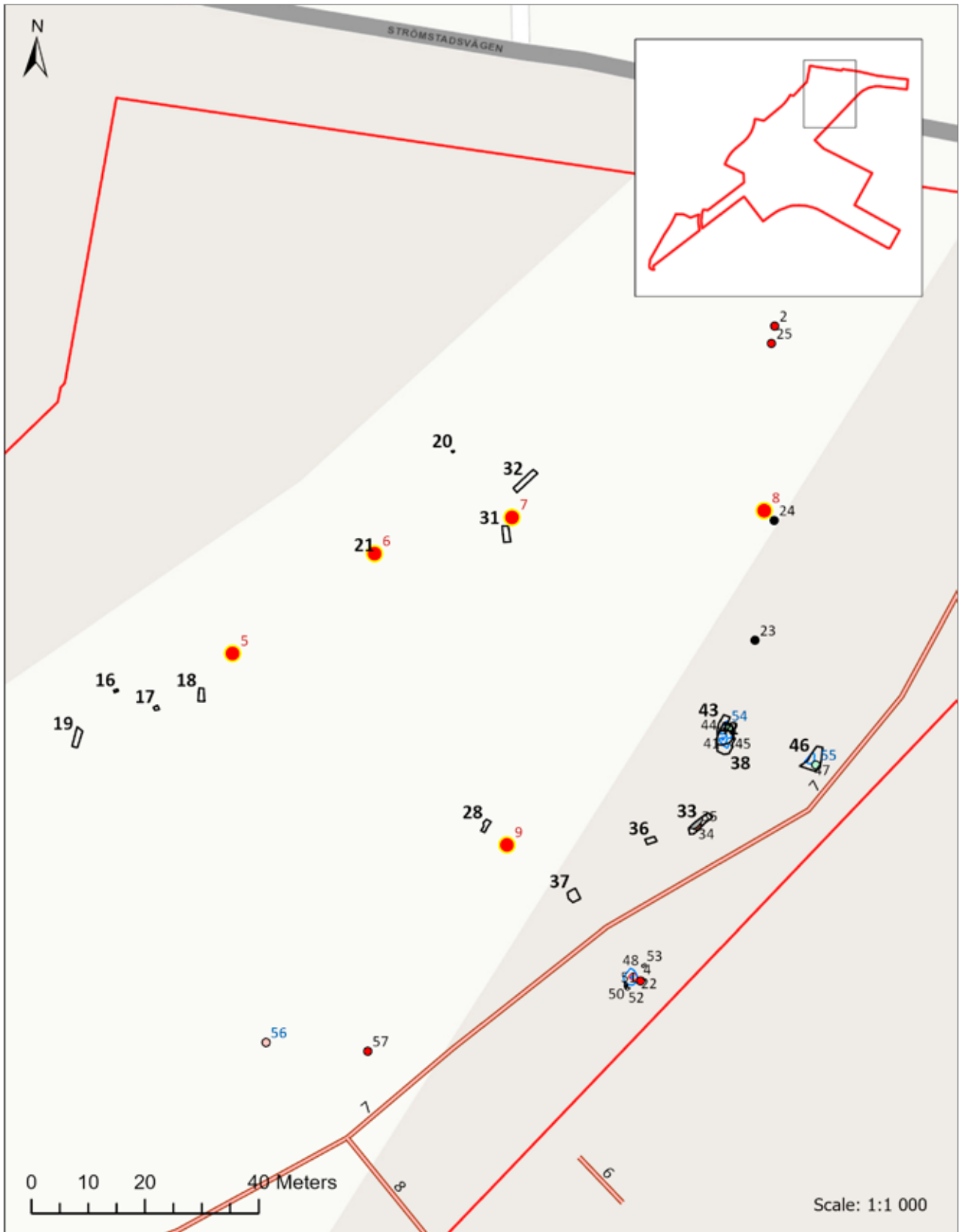




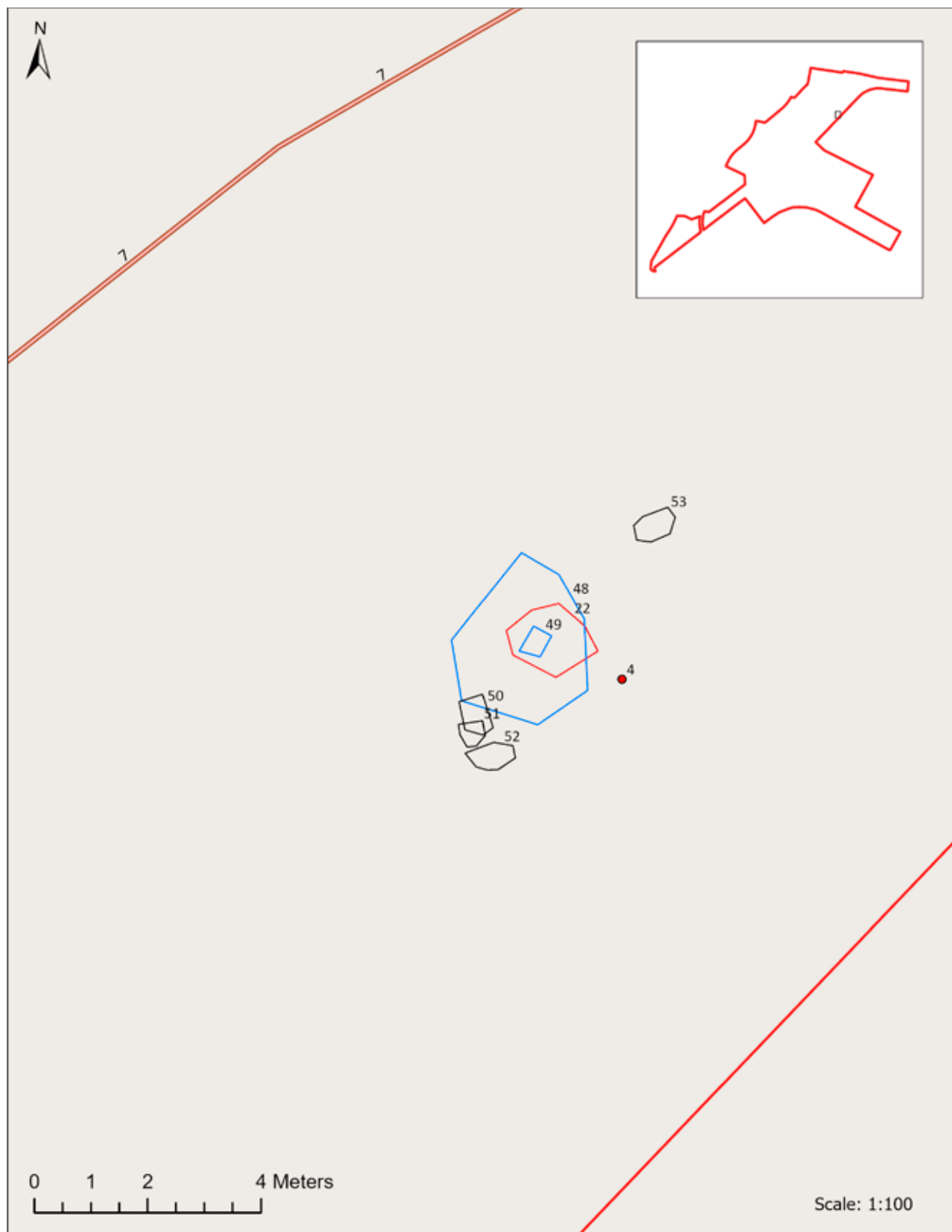




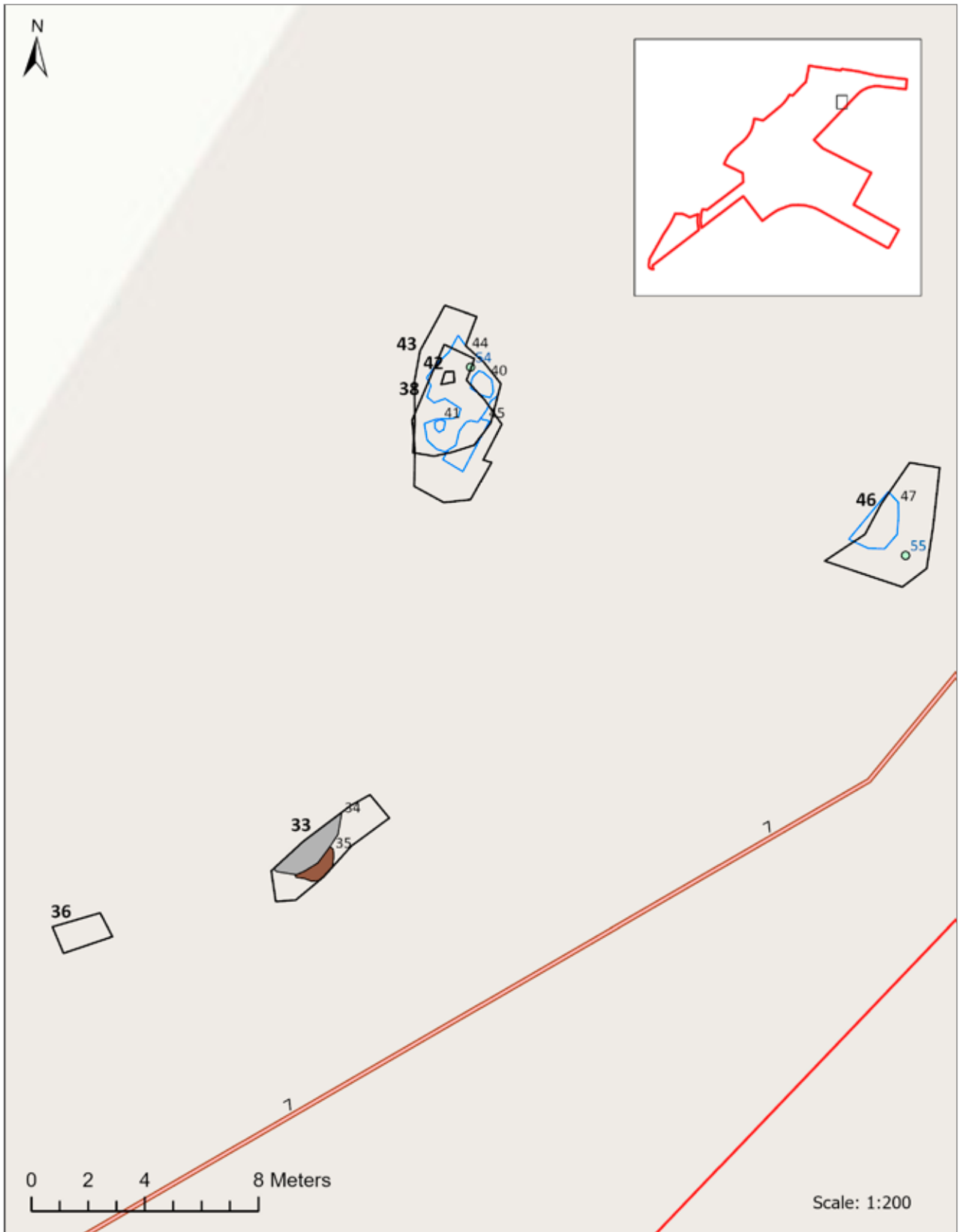
Scale: 1:1 000

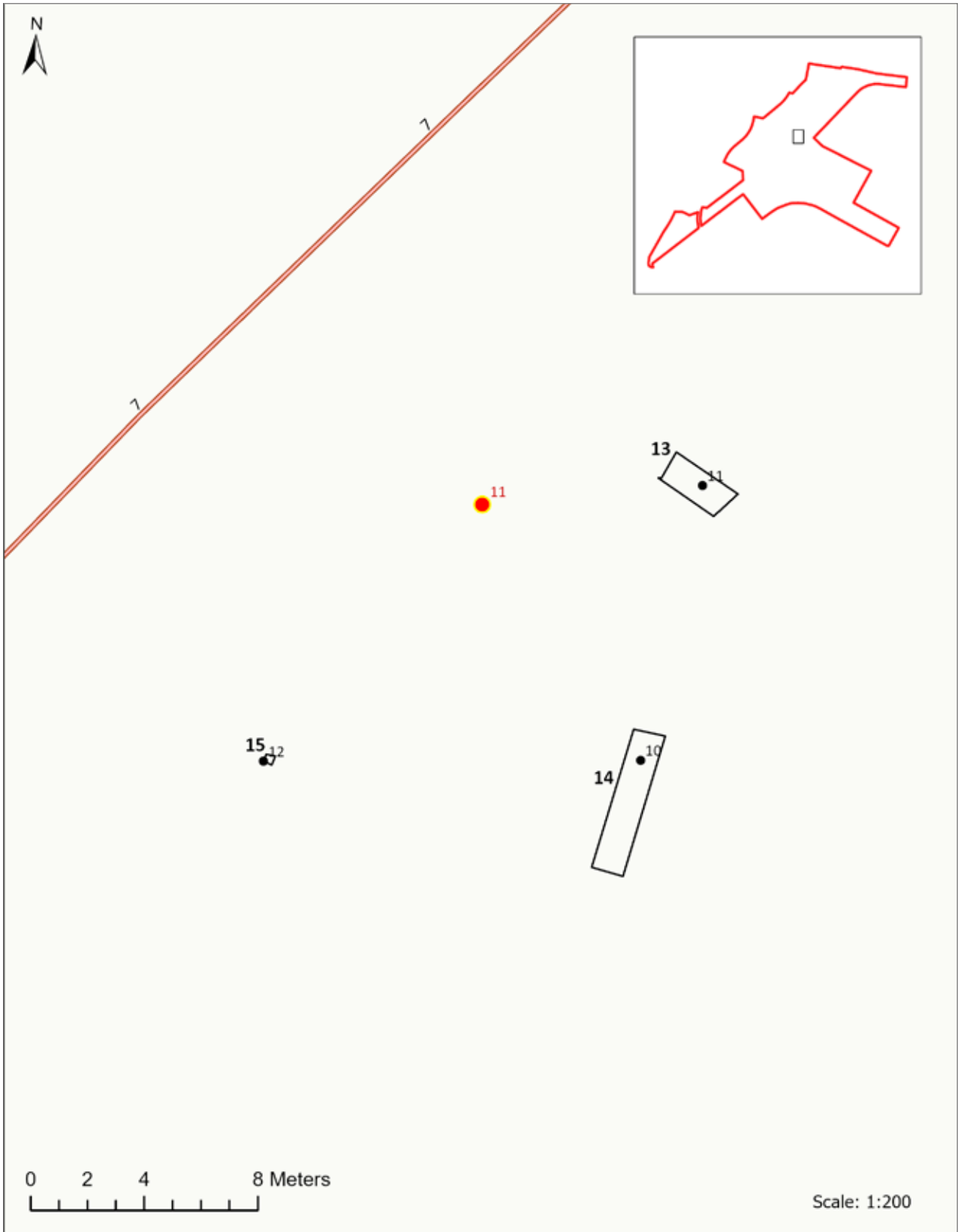


Bilaga 3a-c. Detaljkartor inmätta kontexter, med etiketteringar. Skala 1:100 och 1:200



Scale: 1:100





Bilaga 4. Översiktskarta över utredningsområdet med höjddata (ekvidistans 1-meter). Underlag Lantmäteriet. Skala 1:8 000



