

CHECKLISTA UNDERSÖKNING

En undersökning genomförs enligt 6 kap.3§ Miljöbalken för att svara på frågan om planens genomförande kan antas medföra betydande miljöpåverkan (BMP). Undersökningen är en analys som leder fram till ställningstagandet om en strategisk miljöbedömning ska göras och en miljökonsekvensbeskrivning (MKB) behöver tas fram för en plan eller ej. För en plan som kan antas innebära betydande miljöpåverkan skall en strategisk miljöbedömning göras och en MKB tas fram enligt 4 kap. 34 § Plan- och bygglagen (2010:900).

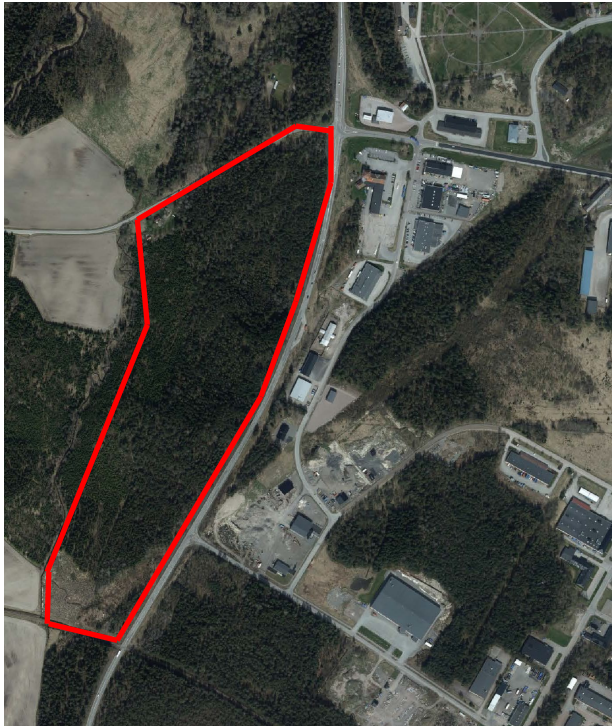
Checklistan ska också användas till att identifiera frågor som bör utredas vidare i planarbetet, trots att planens genomförande inte bedöms innebära betydande miljöpåverkan. Då bedömningarna görs i ett tidigt skede i planarbetet kan de under planarbetets gång komma att ändras, i och med att ny kunskap kan tillkomma samt att inriktningen på planförslaget kan komma att ändras, vilket innebär att bedömningarna ska ses som preliminära.

Begrepp:

Strategisk miljöbedömning	Processen för miljöbedömning- och konsekvensbeskrivningsarbetet
Miljökonsekvensbeskrivning (MKB)	Skriftlig dokumentation av miljöbedömningen
Undersökning	Bedömning av om en plan behöver MKB eller ej

Detaljplan för:	Säter, Åmåls kommun
Fastighetsbeteckning:	Åmål, Åmåls-Nygård 1:1 och Björkil 2:1
Planens syfte:	Syftet med planen är att pröva möjligheten att skapa tomter för industriändamål och samtidigt ge möjlighet för handel med skrymmande varor och livsmedelshandel som komplement till skrymmande handel i ett skyltläge vid E45. Avsikten är att möjliggöra för såväl industrietableringar som sådan handelsverksamhet som inte konkurrerar med centrumhandeln. Lokaliseringen medför ett skyltläge vid E45 och entrén till Åmål stad via Strömstadsvägen, vilket innebär att särskild vikt bör läggas vid gestaltningsfrågor av området samt bebyggelsen.
Handläggare:	Emma Johansson SBK Värmland AB

Dnr: KS 2018/384



Kartan visar ungefärligt planområde rödmarkerat.

Planens huvuddrag

För fullständig beskrivning av områdets förutsättningar, se planbeskrivning tillhörande detaljplan för Säter, Åmåls kommun.

Planområdet omfattar del av kommunens fastighet Åmåls Nygård 1:1 och del av privatägd fastighet Björkil 2:1. Området är beläget väster om E45 i höjd med Nygårdens industriområde och den primära entrén till Åmål stad och omfattar ca 190 ha.

Planen medför att mark som idag utgör skogsmark föreslås för industriändamål samt specificerad handelsanvändning. Området pekats ut i kommunens översiktsplan (2013) som utbyggnadsområde för industri. Skyltläget vid E45 bedöms vara attraktivt och föranleder att det i planarbetet kommer att läggas särskild vikt vid gestaltungsfrågor.

Lokalisering

Området är utpekats i kommunens översiktsplan (ÖP 2013) som utbyggnadsområde för industri. I samband med pågående aktualitetsprövning av ÖP har det identifierats att området fortsatt är aktuellt för föreslaget ändamål. Platsen erbjuder ett attraktivt läge vid E45 och Strömstadsvägen som den primära infarten till Åmål stad. Platsen har nyligen varit i fokus för en bilhandelsetablering som fick avskrivats då tidplanen för områdets färdigställande av tomtmark inte harmoniserades med exploatörens intressen. Åmåls kommun önskar hålla en god planberedskap för olika typer av markanvändning och har med anledning av detta samt ovan nämnda bakgrund prioriterat att genomföra en detaljplaneläggning för Säter.

Planområdet utgör skogsmark men är inte utpekats med några särskilda naturvärden i kommunens Naturvårdsprogram (2017-2018). Marken är varken på regional eller kommunal nivå utpekats för värdefull natur eller andra bevarandevärden. Allmänintresset i skapandet av verksamhetstomter bedöms starkt då läget vid E45 och entrén till Åmål stad är av betydande vikt genom såväl skyltläge som närhet till transportstråk. Bedömningen är att ett ianspråktagande av marken i enlighet med

Dnr: KS 2018/384

planförslaget, som innebär ett detaljplaneverkställande av utpekande av utökningsområde för industri i den kommunala översiktsplanen, inte resulterat i något lokaliseringalternativ.

Platsens förutsättningar

Kort beskrivning av planområdet idag:

Området är idag kuperat skogsområde (till större delen yngre tallskog) med flera tydliga höjdparter och omges av E45 i öster, väg 2246 i norr, Nygårdsbäcken i väster och järnväg i söder.

Nuvarande miljöbelastningar

Kortare sammanfattning av ex buller, farligt gods, föroreningar etc:

Föreslagen markanvändning kan ge upphov till bullerstörning.

Området utsätts för bullerstörning från E45. På E45 transporteras även farligt gods.

Nollalternativ

Vad händer om planen inte genomförs/startas upp?

Om planen inte genomförs kommer området fortsatt att utgöra skogsmark och pekas ut som lämplig utbyggnadsriktning i ÖP. Då skapas inte det attraktiva verksamhetsområdet (med skyltläge och närheten till E45 och Åmål stad) som kommunen har behov av. Detta kan i sin tur innebära att kommunen går miste om tillkommande företagsetableringar och arbetstillfällen.

Planens tänkbara effekter på miljön (inom och utanför planområdet)

Del 1. Miljöbalken				
Riksintressen - 3, 4 kap.				
Påverkar planen riksintresse för:	Påverkan			Kommentarer
	Stor	Liten	Berörs ej	
Yrkesfiske			X	
Friluftsliv			X	
Naturvård			X	
Kulturmiljövård			X	
Ämnen och material			X	
Energiproduktion			X	
Vattenförsörjning			X	
Kommunikation	X	X		Intill planområdets östra gräns sträcker sig E45. Avsnittet mellan Tösse- Åmål kommer att byggas om som mötesfri landsväg, vilket kommer innebära justeringar på vägområdet i höjd med planområdet. I ÄVS för E45 genomfart Åmål diskuteras alternativet att bygga en

Dnr: KS 2018/384

				cirkulationsplats i korsningen E45/Strömstadsvägen/väg 2246. Planförslaget kommer att medföra påverkan på trafikalstringen till och från planområdet via väg 2246 och därmed bör frågan om påverkan E45/korsningen hanteras vidare i planarbetet.
Totalförsvar			X	
Övriga anläggningar			X	
Rörligt friluftsliv			X	
Skyddade vattendrag			X	
Natura 2000			X	
Miljö kvalitetsnormer – 5 kap.				
Påverkar planen miljökvalitetsnormer för:	Påverkan			Kommentarer
	Stor	Liten	Berörs ej	
Föroreningar i utomhusluft (SFS 2010:477)		X		Planområdet är beläget i område där det idag är skogsmark. Området bedöms ha god luftgenomströmning. Då planförslaget innebär ordnande av ny industrimark kan inte uteslutas att användning som genererar utsläpp kan etableras, dock bör det i ett sådant fall hanteras i miljö tillstånd och därmed säkerställas i relation till rådande MKN.
Vattenförekomster (SFS 2004:660)	X	X		<p>Recipient för dagvatten är Nygårdsbäcken med anslutning till Åmålsån - Nedre Kalven till mynningen i Väneren.</p> <p>Åmålsån Åmålsån har bedömts uppnå måttlig ekologisk status. Dess måttliga status beror troligtvis på hydromorfologiska förändringar genom fysisk påverkan. Fiskar och andra vattenlevande djur saknar naturliga livsmiljöer i strandzon. Stora delar av den naturliga strandzonen har försvunnit. I vattendraget finns dessutom flera vandringshinder. Vattenkvaliteten är god. Åmålsån uppnår inte god kemisk status (oklassad utan överallt överskridande ämnen). Halten av kvicksilver har genom direkta mätningar i sjön eller extrapolerat från mätningar i angränsande eller liknande sjö visat sig överstiga MKN i vattenförekomsten. Vattenförekomsten uppnår heller inte god status avseende polybromerade difenyletrar (PBDE), en industrikemikalie (används främst i flamskyddsmedel) som sprids till miljön via läckage från varor och avfallsupplag samt</p>

				<p>atmosfäriskt nedfall från långväga lufttransporter. Gränsvärdet för PBDE i fisk förmodas överskridas i alla ytvatten. Kvalitetskravet har satts till att uppnå god ekologisk status 2021, samt god kemisk ytvattenstatus.</p> <p>Vänern-Åmålsviken Åmålsvikens ekologiska status bedöms vara måttlig. De fysikaliska-kemiska parametrarna Näringsämnen och Försurning visar båda hög status, men ekologisk status klassas ned till måttlig då den sammanvägda parametern Hydrologisk regim i sjöar visar på måttlig status. Vänern regleras på ett sätt som påverkar sjöns ekologiska status. Sjön saknar naturliga vattenståndsväxer och strandmiljöer som är beroende av perioder av högvatten/lågvatten växer igen. Bedömningen stöds av undersökningar av bl.a strandvegetation, som visar på en igenväxningsproblematik. Åmålsviken uppnår ej god kemisk status. (likaså med hänsyn till utan överallt överskridande ämnen). Precis som beskrivs för Åmålsån finns även i Åmålsviken problem med höga halter kvicksilver och PBDE. Här har även mätningar gjorts av ämnet antracen i sediment, där halterna kan vara så pass höga att de påverkar organismer negativt och riskerar spridning. Miljöproblem bedöms vara miljögifter och flödesförändringar. Risk bedöms finnas för att inte ekologisk eller kemisk potential uppnås till 2021.</p> <p>Ovanstående bör beaktas vid planering av omhändertagande av dagvatten för nya verksamhetsytor. Planförslagets påverkan på recipient och status i förhållande till miljökvalitetsnormer för vatten ska behandlas i detaljplanen. Status för MKN får inte försämrats.</p>
Föroreningar i fisk- och musselvatten (SFS 2001:554)	X	X		Se ovan, berörs för Vänern.
Omgivningsbuller (SFS 2004:675)			X	Gäller idag endast kommuner över 100 000 inv. vilka ska kartlägga och upprätta åtgärdsprogram.
Skydd av områden – 7 kap.				
Påverkar planen:	Påverkan			Kommentarer
	Stor	Liten	Berörs ej	
Nationalpark			X	
Naturreservat			X	
Kulturresevat			X	
Naturminne			X	

Dnr: KS 2018/384

Biotopskyddsområde			X	
Djur och växtskyddsområde			X	
Strandskyddsområde			X	Nygårdsbäcken löper väster om planområdet. Enligt det kommunala planeringsunderlaget omfattas inte bäcken av strandskydd.
Miljöskyddsområde			X	
Vattenskyddsområde	X	X		Nytt vattenskyddsområde med föreskrifter är under fastställande. Hantering av dagvatten och påverkan på MKN för vattenkvalitet bör hanteras vidare i planarbetet.
Annat		X		
Övriga bestämmelser				
Påverkar planen:	Påverkan			Kommentarer
	Stor	Liten	Berörs ej	
Kommer verksamheter som planen tillåter eller iordningställandet av planområdet att kräva anmälan eller tillstånd enligt miljöbalken	X	X		Föreslagen plan medger industrimark vilket innebär att det inte går att utesluta att anmälnings- eller tillståndspliktig verksamhet kan komma att etablera sig på platsen.

Del 2. Omgivning				
Natur				
Påverkar planen:	Påverkan			Kommentarer
	Stor	Liten	Berörs ej	
Område utpekade i kommunal plan		X		Planområdet utgör skogsmark men är inte utpekade med några särskilda naturvärden i kommunens Naturvårdsprogram (2017-2018).
Nyckelbiotop			X	
Sumpskog			X	
SKS naturvärden			X	Inga utpekade naturvärden finns inom planområdet, men då området utgör skogsmark kommer naturvärdesinventering genomföras som underlag för planen.
Våtmark eller myrmark			X	
RAMSAR områden			X	
Skyddsvärda träd			X	
Ändliga naturresurser	X	X		Området är kuperat och består enligt jordartskartan av berg. Området kommer att bearbetas och jämnas ut för att skapa lämpliga tomter. Bergschakt kommer ske med förhoppning om att massorna ska kunna användas till fyllnad för att balansera området.
Areella näringar		X		
Växtarter och växtsamhällen	X	X		Inga utpekade naturvärden finns inom planområdet, men då området utgör skogsmark kommer naturvärdesinventering genomföras som underlag för planen.

Dnr: KS 2018/384

Friluftsliv		X		Områdets begränsade omfattning, dess belägenhet vid E45 och terrängförhållandena gör att området inte bedöms nyttjas i någon större omfattning för rekreation och friluftsliv.
Annat		X		
Djurliv				
Påverkar planen:	Påverkan			Kommentarer
	Stor	Liten	Berörs ej	
Artskyddsförordningen (2007:845)	X	X		Inga kända skyddade arter har noterats inom planområdet, men då området utgör skogsmark kommer naturvärdesinventering genomföras som underlag för planen.
Någon unik, sällsynt eller hotad djurart	X	X		Se ovan.
Antalet eller sammansättningen av övriga djurarter	X	X		
Fiskevatten eller jaktmarker		X		
Mark				
Påverkas planen av:	Påverkan			Kommentarer
	Stor	Liten	Berörs ej	
Avsevärd förändring av mark eller vattenanvändning i området	X	X		Mark som idag omfattas av skog föreslås övergå industrimark samt kommer terrängförhållandena att påverkas. Infiltrationsförhållanden kommer att förändras, vilket kommer hanteras inom ramen för detaljplanen.
Instabilitet i mark (de geologiska grundförhållandena)	X	X		Bedömning av de geologiska förhållandena på platsen bör göras då området utgör oexploaterad yta i anslutning till E45.
Risk för erosion	X	X		Se ovan
Skada eller förändring av någon värdefull geologisk formation	X	X		Se ovan
Förorenad mark		X		Planområdet utgör skogsmark och har inte varit bebyggt tidigare.
Vatten				
Påverkar planen:	Påverkan			Kommentarer
	Stor	Liten	Berörs ej	
Nyttjande av vattenresurser		X		Arbete pågår med förslag till vattenskyddsområde för Åmåls vattentäcker. Kommande tillhörande skyddsföreskrifter ska tas hänsyn till.
Risk för översvämning		X		
Skyfall	X	X		Bedömning av planområdet läge i förhållande till kommunens skyfallskartering bör göras inom ramen för planarbetet.
Förändrade avrinning eller infiltrationsförhållanden	X	X		Mark som idag omfattas av skog föreslås övergå industrimark samt kommer terrängförhållandena att påverkas. Infiltrationsförhållanden kommer att förändras, vilket kommer hanteras inom ramen

Dnr: KS 2018/384

				för detaljplanen.
Förändrade sedimentationsförhållanden i vattendrag, sjöar eller havsområde		X		
Förändringar på grund- eller ytvattnet.	X	X		Planförslagets påverkan på MKN för vattenkvalitet föreslås hanteras vidare i planarbetet.
Förändrat flöde eller riktning eller strömförhållanden i något vattendrag, sjö eller havsområde		X		
Att vattendom krävs		X		
Luft och klimat				
Påverkar planen:	Påverkan			Kommentarer
	Stor	Liten	Berörs ej	
Väsentliga luftutsläpp eller försämring av luftkvalitén		X		Planområdet är beläget i område där det idag är skogsmark. Området bedöms ha god luftgenomströmning. Då planförslaget innebär ordnande av ny industrimark kan inte uteslutas att användning som genererar utsläpp kan etableras, dock bör det i ett sådant fall hanteras i miljötillstånd och därmed säkerställas i relation till rådande MKN.
Obehaglig lukt		X		
Förändringar i luftrörelser, luftfuktighet, temperatur eller klimat (regionalt eller lokalt)		X		
Skuggbildning		X		
Kulturmiljö				
Påverkar planen:	Påverkan			Kommentarer
	Stor	Liten	Berörs ej	
Kulturmiljöprogram			X	
Negativt påverka område med fornlämningar eller annan kulturhistoriskt värdefull miljö		X		Inga kända fornlämningar finns inom eller i nära anslutning till planområdet.
Byggnadsminnen eller fornminnen			X	
Stads- och landskapsbild				
Påverkar planen:	Påverkan			Kommentarer
	Stor	Liten	Berörs ej	
En förändring av någon utsikt eller landskapsmässigt/stadsmässigt skönhetsvärde eller skapas någon för allmänheten obehaglig landskapsbild/stadsbild	X			Området som idag uppfattas som en skogsbeklädd höjd från omkringliggande vägar kommer att jämnas ut och bebyggas. Stadsbilden kommer därmed att påverkas. På andra sidan E45 är marken exploaterad och ianspråktagen för motsvarande markanvändning (industri, handel mm) vilket gör att förändringen på Säter inte bedöms vara främmande för stadsbilden. Platsen utgör den huvudsakliga entrén till Åmål stad via Strömstadsvägen och särskild hänsyn till områdets gestaltning bör tas.

Dnr: KS 2018/384

				Närliggande bostadshus behöver beaktas i det fortsatta arbetet.
Infrastruktur				
Påverkar planen:	Påverkan			Kommentarer
	Stor	Liten	Berörs ej	
Reservatsområde för väg, järnväg eller teknisk försörjning		X		E45 kommer i höjd med planområdet att byggas om till mötesfri landsväg. Hänsyn bör tas till kommande vägområde. I ÅVS för genomfart Åmål har en framtida cirkulationsplats identifierats som en framtida åtgärd för att förbättra trafiksituationen i korsningen E45/Strömstadsvägen/väg 2246. Detta bör beaktas i planarbetet.
Trafikstrukturen		X		Planförslaget innebär att ny anslutning från planområdet till väg 2246 kommer att ske.
Påverka trafiksäkerheten.		X		
Ge upphov till betydande fordonstrafik.	X	X		Planförslaget kommer i någon utsträckning att påverka trafiken till/från E45 och väg 2246. Frågan bör hanteras vidare i planarbetet.
Alstring av avfall	X	X		Kommande verksamheter ska förhålla sig till kommunens avfallsplan, samt föreskrifter kring avfallshantering.
Övrig infrastruktur	X			Infrastruktur (såsom VSD, el, tele) kommer att behöva byggas ut i området.
Behov av följdinventeringar	X			Se ovan.

Del 3. Effekter på hälsa

Störningar

Påverkar planen:	Påverkan			Kommentarer
	Stor	Liten	Berörs ej	
Ökade utsläpp av hälsofarliga ämnen		X		Planförslaget medger industrimark. Vid etablering av miljöfarlig verksamhet krävs tillstånd eller anmälan.
Ökning av nuvarande ljudnivå	X	X		Planförslaget medger bebyggelse som kan komma att påverka ljudnivån i området. Detta bör beaktas kopplat till närliggande bostadshus i det fortsatta planarbetet.
Att människor exponeras för ljudnivåer över rekommenderade gränsvärden		X		Se ovan.
Vibrationer som kan störa människor		X		
Elektriska eller magnetiska fält		X		
Djurhållning med allergirisk		X		

Dnr: KS 2018/384

Spridning av ämnen från samhällets produktion		X		
Nya ljussken som kan vara bländande		X		Rådande höjdförhållanden mellan E45 och planområdet gör att ljussken inte bedöms påverka trafiken. Frågan bör beaktas i det fortsatta planarbetet.
Negativ inverkan från befintlig miljöstörande verksamhet i omgivningen			X	
Risk och säkerhet				
Påverkas planen av:	Påverkan			Kommentarer
	Stor	Liten	Berörs ej	
Explosionsrisk		X		
Risk för utsläpp av särskilt miljö- och hälsofarliga ämnen		X		Planförslaget medger industrimark. Vid etablering av miljöfarlig verksamhet krävs tillstånd eller anmälan.
Att vid händelse av allvarlig olycka eller andra omständigheter innebära att människor utsätts för hälsofar		X		Se ovan och nedan.
Att människor utsätts för hälsofar inklusive mental ohälsa		X		
Risk för att människor utsätts för joniserade strålning (radon)		X		
Kan ett genomförande av planen ge upphov till förändrade risker i samband med transport av farligt gods	X	X		Planområdets belägenhet vid E45 som utgör primär farligt godsled föranleder att riskaspekterna kopplat till bebyggelse behöver hanteras vidare i planarbetet.
Brandrisk och utrymning (ev. samråd med Räddningstjänsten)	X	X		Se ovan.
Social hållbarhet				
Påverkas planen av:	Påverkan			Kommentarer
	Stor	Liten	Berörs ej	
Jämställdhet		X		Planförslaget bedöms inte påverka förhållanden för jämställdhet.
Barnens perspektiv		X		Skogsmark med de funktioner som en skog besitter genom möjlighet till lek och rekreation och att det utgör en livsmiljö för djur och växter som tillsammans bidrar till den biologiska mångfalden idag och för kommande generationer kommer att ersättas med industrimark. Dock bedöms området med anledning av sin belägenhet vid E45 inte nyttjas i någon större utsträckning för lek och rekreation varpå påverkan be begränsas.
Tillgänglighet för personer med funktionsvariation		X		Verksamhetstomten föreslås markbearbetats för att tillskapa god tillgänglighet. Skogsmarken är kuperad och som följd innehar den därav

Dnr: KS 2018/384

				begränsad tillgänglighet idag. Planområdet avses jämnas ut och bedöms komma att ha god tillgänglighet efter ett plangenumförande.
Sammanställning av planens påverkan på social hållbarhet				Området planeras för utökning av befintlig industri, vilket kan leda till ett ökat antal arbetstillfällen i kommunen - en faktor som kan påverka befolkningsutvecklingen i kommunen. Området har begränsad tillgänglighet idag och ett plangenumförande bedöms komma att öppna upp och jämna ut området, dock påverkas platsens tillgänglighet av dess belägenhet avskild från Åmål stad av E45 som barriär. I övrigt se kommentarer ovan.

Samlad bedömning av planens konsekvenser	
Markanvändning	Skogsmark med de värden och funktioner som en skog besitter genom möjlighet till lek och rekreation och att det utgör en livsmiljö för djur och växter som tillsammans bidrar till den biologiska mångfalden föreslås ersättas av industrimark och/eller handelsändamål. Föreslagen markanvändning kommer innebära en ökad trafikalstring till planområdet vilket påverkar väg 2246 samt E45. Trafikutredning avses genomföras för vidare bedömning av påverkan. Läget vid E45 medför en risk kopplat till olycka avseende transporter med farligt gods. Riskbedömning bör genomföras kopplat till föreslagen markanvändning. Inga kända naturvärden finns inom planområdet och platsen är inte särskilt utpekad i kommunens naturvårdsprogram, dock avses naturvärdesinventering genomföras då området omfattar skogsmark idag. Planens påverkan på MKN för vattenkvalitet hos recipient behöver hanteras vidare, förslagsvis i samband med utredning av dagvattenhantering. Närliggande bostadsbebyggelse behöver beaktas för att undvika störning från planområdets föreslagna verksamheter. Ett plangenumförande innebär att kommunen kan skapa ett flertal attraktiva industri/handelstomter vid E45. Detta kan stärka det lokala näringslivet genom nya etableringar och således även skapa nya arbetsplatser - en faktor som kan påverka befolkningsutvecklingen i kommunen.
Övriga tillstånd för planens genomförande	Vid etablering av miljöfarlig verksamhet krävs tillstånd eller anmälan.
Förebyggande och/eller kompensationsåtgärder	Bedömningen är att ett ianspråktagande av marken enligt planförslag, som innebär ett detaljplaneverkställande av utpekande av utökningsområde för industri i den kommunala översiktsplanen, inte föranleder behov av kompensationsåtgärder. Marken är varken på regional eller kommunal nivå utpekad för värdefull natur eller andra bevarandevärden. Allmänintresset i skapandet av verksamhetstomter i läget vid E45 och entrén till Åmål stad bedöms starkt och är av betydande vikt för kommunens genom sitt skyltläge och närhet till transportstråk.
Motstående intressen	

Sammanfattande kommentarer

De sakaspekter som bedöms kräva särskild utredning inom ramen för planarbetet är:

- Geoteknik
- Naturvärde
- Risk-transport av farligt gods
- Dagvatten och påverkan MKN

Undersökningen visar på att ingen strategisk miljöbedömning eller miljökonsekvensbeskrivning behöver upprättas för planområdet då planens konsekvenser inte bedöms innebära risk för betydande miljöpåverkan.

Åmåls kommun fattar därmed beslut om att en strategisk miljöbedömning inte krävs för aktuell detaljplan

Motiverat ställningstagande

Med utgångspunkt från ovanstående checklista gör kommunen den bedömningen att ett genomförande av detaljplan för Säter ej medför betydande miljöpåverkan enligt MB kap 6. En miljöbedömning enligt MB kap 6 §11, 16, 18 bedöms därmed inte behöva göras.

Åvstämmd med bygg och miljönämnden i juni och september 2019.

Reviderad

19-09-10

.....

Handläggare

Emma Johansson
Samhällsplanerare